



Utbildningsförvaltningen
Karolina Holmqvist
0171626674
Karolina.holmqvist@enkoping.se

Utbildnings- och arbetsmarknadsnämnden

Riktlinjer för kö, placering, avgifter och betalning för förskola, fritidshem och pedagogisk omsorg, revidering 2024

Förslag till beslut

Förslag till nämnden

Utbildnings- och arbetsmarknadsnämnden beslutar att:

1. fastställa förvaltningens förslag till riktlinjer för placering i förskola och fritidshem, daterade 2024-06-13.

Beskrivning av ärendet

Syftet med dessa riktlinjer är att samla relevant information till medborgare och ge vägledning inom förskola och fritidshem.

I revidering 2024 förtydligas vissa bestämmelser och ändring av svarstid för erbjuden plats på förskola.

Utbildningsförvaltningens bedömning

Riktlinjer uppdateras när något behöver ändras samt förtydligas.

Beslutsunderlag

Tjänsteskrivelse, daterad 2024-05-29

Riktlinjer för placering i förskola och fritidshem, daterade 2024-06-13

Reviderade riktlinjer med markerade ändringar, daterade 2024-05-29

Riktlinjer för placering i förskola och fritidshem, daterade 2022-04-13

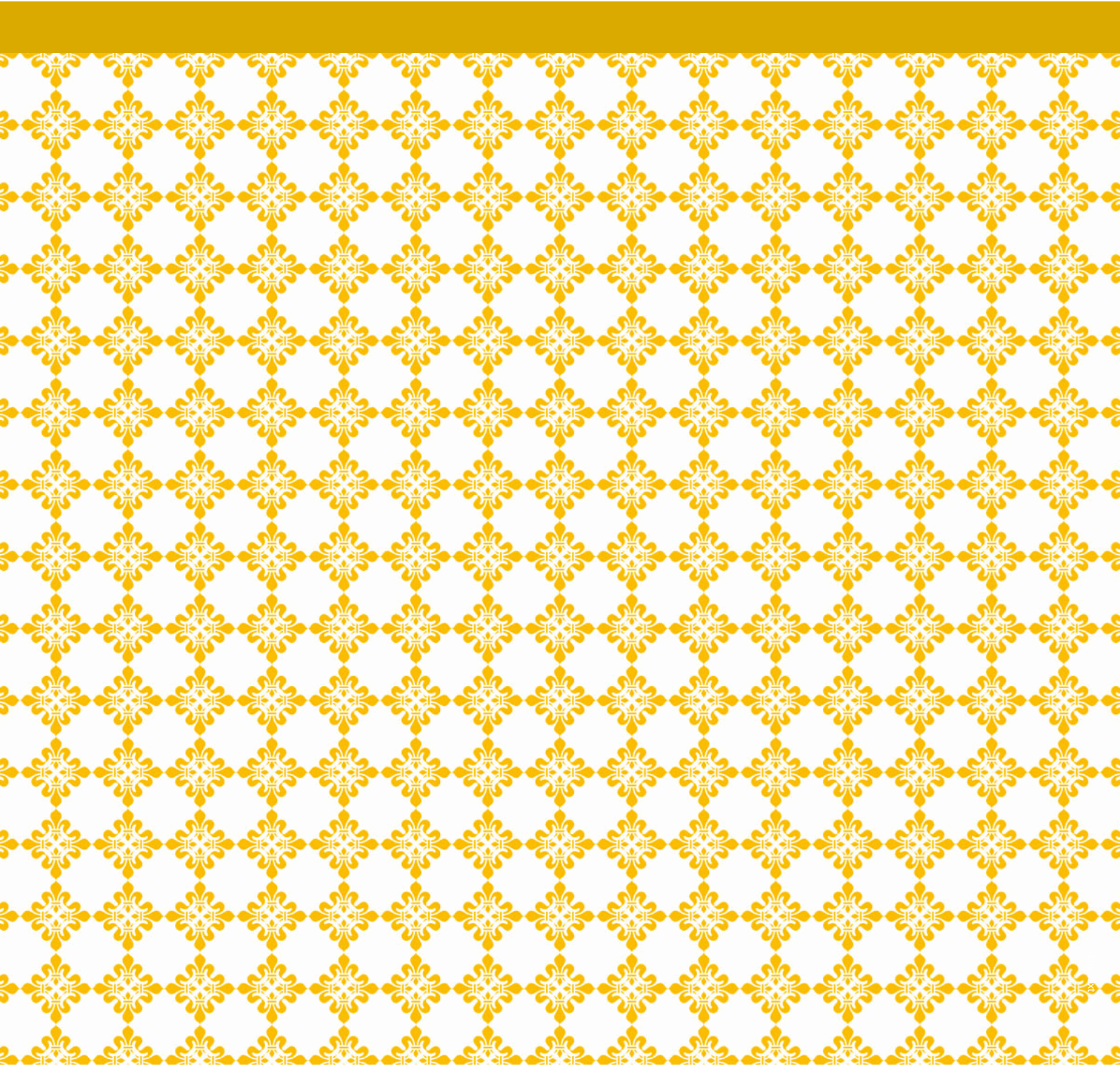
Linda Lindahl
Förvaltningschef
Enköpings kommun

Ulrika Björn
Administrativ chef
Enköpings kommun

Beslutet skickas till:
Kommunikationsenheten
Verksamhetschef förskola

Riktlinjer för kö, placering, avgifter och betalning för förskola, fritidshem och pedagogisk omsorg

2024-06-13



Utbildningsförvaltningen
Ulrika Björn
0171-62 59 39
Ulrika.bjorn@enkoping.se

Dnr: 2024/171

Dokumenttyp
Riktlinjer

Beslutad av
Utbildnings- och
arbetsmarknadsnämnden

Gäller f.om.
2024-06-13

Gäller
Tillsvidare

Ersätter
Tidigare riktlinjer

Gäller för
Utbildnings- och
arbetsmarknadsnämnden

Ansvarig funktion
Administrativ chef

Reviderad
2024-04-24

Innehållsförteckning

1. Inledning.....	1
2. Allmänna bestämmelser och övergripande krav.....	1
2.1. Förskola	1
2.2. Annan pedagogisk verksamhet.....	1
2.3. Pedagogisk omsorg	1
2.4. Omsorg på obekvämtid.....	2
2.5. Öppen förskola	2
2.6. Fritidshem.....	2
3. Verksamhetsformer	2
4. Öppettider.....	4
5. Allmän förskola.....	4
6. Ansökan	5
För dig som ska flytta till Enköpings kommun	5
7. Regler för placering i förskola, fritidshem och annan pedagogisk omsorg	6
Grundläggande princip för förskola.....	6
Så erbjuds plats i förskola	6
Rätt till placering i fritidshem	7
8. Handläggningstid.....	7
9. Besked om plats på förskola och i pedagogisk omsorg	7
Om erbjudandet accepteras	7
Om erbjudandet avböjs.....	8
Erbjudande accepteras, men vårdnadshavare önskar omplacering för barnet..	8
Besked om plats i fritidshem.....	8
10. Regler om vistelsetid i förskola och fritidshem.....	8
Skiftarbete	9
Arbete, studier eller annan arbetsmarknadspolitisk åtgärd.....	9
Arbetsökande eller föräldraledig	9
11. Avgift	10
Maxtaxa.....	10
Föräldraavgift.....	11

Gemensam placering.....	11
Delad placering.....	11
Fakturor.....	12
12. Uppsägning.....	12
Uppsägning av plats.....	12
Uppsägning av plats vid byte till förskoleklass.....	13
Kommunen kan säga upp platsen	13
13. Vårdnadshavare som önskar barnomsorg i annan kommun för sitt barn	13

1. Inledning

Riktlinjerna omfattar följande kommunala och fristående verksamheter som är geografiskt belägna i Enköpings kommun:

- Förskola för barn 1–5 år, vilket även omfattar allmän förskola för 3–5 åringar
- Annan pedagogisk omsorg, så kallad familjedaghem för barn 1–5 år
- Fritidshem före och/eller efter skoldagen för elever i förskoleklass, grundskola eller grundsärskola till vårterminen det år eleven fyller 13 år

Om inte annat anges tillämpas reglerna på samtliga verksamhetsformer. Reglerna utgår från skollagen (2010:800). I vissa stycken hänvisar vi till aktuella paragrafer i klagörande syfte.

2. Allmänna bestämmelser och övergripande krav

2.1. Förskola

Förskolan ska stimulera barns utveckling och lärande samt erbjuda barnet en trygg omsorg. Verksamheten ska utgå från en helhetssyn på barnet och barnets behov och utformas så att omsorg, utveckling och lärande bildar en helhet.

Förskolan ska främja allsidiga kontakter och social gemenskap och förbereda barnet för fortsatt utbildning skollagen 8 kap. (SL).

2.2. Annan pedagogisk verksamhet

Annan pedagogiskverksamhet (SL 25 kap.) är en sammanfattande benämning för verksamheter som vänder sig till barn i åldern 1–12 år:

- Pedagogisk omsorg
- Omsorg på obekvämtid
- Öppen förskola

2.3. Pedagogisk omsorg

Pedagogisk omsorg erbjuds i stället för förskola eller fritidshem. Kommunen ska sträva efter att erbjuda ett barn pedagogisk omsorg om barnets vårdnadshavare önskar det enligt SL 25 kap. 2§.

Du kan önska familjedaghem för ditt barn, men kommunen är inte skyldig att erbjuda plats på det familjedaghem du har önskat. Kommunen är endast skyldig att erbjuda barnomsorgsplats inom garantitiden på 4 månader.

2.4. Omsorg på obekväm tid

Enköpings kommun erbjuder natt- och helgverksamhet som är till för barn i åldern 1–12 år som har behov av omsorg på kvällar, nätter eller helger. Natt- och helgverksamhet erbjuds till de vårdnadshavare som har arbete utanför den ordinarie ramtiden som är 06:30–18:30 (för förskolor) och innan och efter öppning på fritidshemmet i skolan. Ett arbetsgivarintyg samt arbetsschema krävs för att få placering på en sådan enhet.

Det finns ingen garanti för att du kan få en plats och 4 månaders garantitid gäller inte eftersom natt- och helgverksamhet inte är ett krav enligt skollagen.

2.5. Öppen förskola

Enköpings kommun erbjuder öppen förskola. Verksamheten vänder sig till dig med barn från 0–5 år. Här kan du, förälder eller annan vuxen, tillsammans med barnet få råd och stöd av utbildad personal eller delta i anordnade aktiviteter. Öppna förskolan har även funktion som en familjecentral och har samarbete med sjuksköterska från barnavårdscentralen, barnmorska och kurator. Verksamheten är avgiftsfri.

2.6. Fritidshem

Fritidshemmets uppgift är att komplettera förskoleklassen och skolan. Uppdraget handlar bland annat om att stimulera elevernas utveckling, lärande samt erbjuda en meningsfull fritid och social gemenskap. Fritidshemmet styrs av skollagen och läroplanen (SL 14 kap.).

3. Verksamhetsformer

Barn som är bosatta i Sverige och som är folkbokförda i Enköpings kommun samt asylsökande barn och barn med tidsbegränsat uppehållstillstånd och som vistas i Enköpings kommun ska följande verksamhet erbjudas (SL 29 kap. 2 §).

Förskola bedrivs för:

Barn som är bosatta i Sverige och som är folkbokförda i Enköpings kommun samt asylsökande barn och barn med tidsbegränsat uppehållstillstånd och som vistas i Enköpings kommun ska följande verksamhet erbjudas (SL 29 kap. 2 §).

Förskola bedrivs för:

- Barn 1–5 år vars vårdnadshavare arbetar, studerar, är föräldralediga enligt föräldraledighetslagen för vård av annat barn, är arbetslösa och aktivt söker arbete, eller om barnet har eget behov på grund av familjens situation i övrigt.
- Barn som av fysiska, psykiska eller andra skäl behöver särskilt stöd i sin utveckling i form av förskola (SL 8 kap. 7§).

Allmän förskola bedrivs för:

- Barn 3–5 år, från och med första augusti det år barnet fyller 3 år till och med slutet vårterminen det år barnet börjar i förskoleklass eller grundskola. Allmän förskola innebär rätt till avgiftsfri förskola 525 timmar per år eller 15 timmar i veckan (SL 8 kap. 4§) under skolans läsårstider med uppehåll för samtliga lov och studiedagar/kompetensutvecklingsdagar.

Pedagogisk omsorg bedrivs för:

- Barn 1–5 år, i form av familjedaghem.

Omsorg på obekvämtid bedrivs för:

- Barn från 1 år fram till slutet av vårterminen det år barnet fyller 13 år, i de fall där vårdnadshavaren har sitt ordinarie arbete förlagt till kvällar, nätter eller helger, under tid då ordinarie förskola eller fritidshem är stängt.

Fritidshem och lovplats bedrivs för:

- Barn från 6 år fram till slutet av vårterminen det år eleven fyller 13 år för barn vars vårdnadshavare arbetar eller studerar, är sjukskrivna eller har sjuk- och aktivitetsersättning, eller om barnet har ett eget behov på grund av familjens situation i övrigt.

4. Öppettider

Ramtiden för barnomsorg i Enköpings kommun är helgfri måndag till fredag klockan 06.30–18.30.

Fristående verksamheter ska följa de kommunala verksamheternas öppettider. Verksamheter kan öppna senare eller stänga tidigare inom ordinarie ramtid beroende på barns vistelsetider. Under sommarsemestern kan den ordinarie verksamheten vara stängd under 4 veckor. Vid behov ordnas annan omsorg. Vid andra ledighetsperioder kan den ordinarie verksamheten också vara stängd. Information om detta går ut till vårdnadshavare i god tid. Verksamheten stänger 4 dagar per år för studiedagar och kompetensutveckling av personalen. Dessa dagar meddelas i god tid till vårdnadshavare från förskolan.

5. Allmän förskola

Rätten till den lagstadgade allmänna förskolan börjar gälla från höstterminen det år barnet fyller 3 år och innebär rätt till avgiftsfri förskola med maximalt 15 timmar i veckan eller minst 525 timmar per år (SL 8 kap. 4§). 525 timmar motsvarar 15 timmar per vecka under skolans läsårstider med uppehåll för samtliga lov och studiedagar/kompetensutvecklingsdagar. Tid utöver 525 timmar debiteras enligt regler om avgifter för förskoleverksamhet, pedagogisk omsorg, fritidshem och pedagogisk omsorg på obekvämt arbetstid (se vidare under rubriken avgift).

6. Ansökan

- Ansökan till barnomsorg ska ske elektroniskt via Enköpings kommuns hemsida. Vi har gemensam kö med de fristående verksamheterna i kommunen, förutom Uppnäsans förskola samt Snäckans Montessoriförskola som har egen kö. Läs mer på enkoping.se.
- När vårdnadshavaren har anmält önskemål om förskola ska kommunen erbjuda barnet plats i förskola inom 4 månader (SL 8 kap. 14§).
- Om önskad placeringsstart är längre än 4 månader från ansökningsdatum börjar platsgarantin räknas 4 månader före önskad start. Det går inte att samla kötid genom att ansöka tidigare.
- Om man enbart önskar erbjudande om plats på de förskolor man har önskat meddelar man det via Kontaktcenter. Man avsäger sig då

garantitiden på 4 månader och erbjuds placering när plats finns på den enhet man önskat, vilket kan ta längre tid än 4 månader.

- Garantitiden gäller inte om barnet redan har en placering.
- För barn som redan har en placering i förskola och önskar byta till en annan ska en ny ansökan göras.
- Omplacering sker främst till hösten. Undantag kan ske om man flyttar ett längre avstånd och i mån av plats.

För dig som ska flytta till Enköpings kommun

Om familjen kan visa upp ett köpes- eller hyreskontrakt får barnet tillgodoräknas garantitid om inflyttningen sker inom rimlig tid från det datum då förskoleplats önskas. Kontraktet skickas till kommunen@enkoping.se efter att ansökan gjorts i kommunens e-tjänst.

Har barnet en pågående placering i sin nuvarande kommun räknas det som en omplacering och garantitid gäller ej.

Skickas inte något kontrakt in och familjen inte blir folkbokförd i kommunen inom ett år tas barnet bort ur kön.

7. Regler för placering i förskola, fritidshem och annan pedagogisk omsorg

Grundläggande princip för förskola

Ett barn ska erbjudas plats vid en förskoleenhet så nära hemmet som möjligt (SL 8 kap. 15§) från tidigast då barnet har fyllt 1 år. Skälig hänsyn ska tas till vårdnadshavarnas önskemål. Det betyder inte att barnet är garanterad plats i den förskola som är närmast hemmet eller att den som bor närmast den valda förskolan automatiskt har företräde dit.

Enköpings kommun har inte skyldighet att garantera plats på någon av de förskolor som önskats.

Så erbjuds plats i förskola

Lediga platser erbjuds enligt följande ordning:

1. Barn med särskilda behov av stöd för sin utveckling i form av förskola

- 1.1. Ett barn kan erbjudas plats tidigare än angivet önskat startdatum.
Förtur ges till barn som av fysiska, psykiska eller andra skäl har behov av särskilt stöd för sin utveckling i form av förskola. Dessa barn ska då skyndsamt erbjudas förskola i kommunen (SL 8 kap. 14§) och beslut om förtur fattas av verksamhetschef för förskola.
2. Barn med syskon i samma hushåll som redan är placerade i verksamheten
 - 2.1. Enköpings kommun tillämpar syskonförtur. Det innebär att ett köande barn som redan har ett storasyskon på förskolan får plats där före andra sökande som inte har syskon på enheten. Med syskon menas både biologiskt syskon och barn i samma hushåll som inte är biologiskt syskon. Det finns dock ingen garanti att förskolan kan ta emot syskon det datum man har önskat. Då kan man bli erbjuden placering på en annan förskola.
3. Kötid
 - 3.1 När plats uppstår erbjuds den till det barn som står näst på tur i kön, vilket är det barn som stått där längst.
4. Geografisk närhet
 - 4.1 Finns det inte plats på de önskade förskolorna tittar vi på vilken förskola som har en ledig plats närmast hemmet.

Rätt till placering i fritidshem

Elever som går i förskoleklass, grundskola eller grundsärskola och har behov av fritidshem, har rätt till plats på den skolenhet som eleven är placerad på om denna skolenhet också har ett fritidshem, och om de i övrigt uppfyller kraven för rätt till plats i fritidshemmet enligt skollagen. Om den skolenhet som eleven är placerad vid inte erbjuder fritidshem ska eleven erbjudas fritidshem med utgångspunkt i närheten till elevens skolenhet (SL 14 kap. 3–4 och 10§). Vårdnadshavare ansvarar då för att eleven kan ta sig mellan skolan och fritids på egen hand.

8. Handläggningstid

Handläggningstiden för en förskoleplacering är maximalt 4 månader om man inte av sagt sig garantitiden. Handläggningstiden för placering i fritidshem är normalt cirka en vecka, med undantag för antagning till hösten då placering sker i maj/juni.

9. Besked om plats på förskola och i pedagogisk omsorg

Besked om plats på förskola och i pedagogisk omsorg erbjuds via e-post och sms. Om vårdnadshavaren inte har uppgivit någon e-postadress eller mobilnummer skickas erbjudandet ut via brev.

När plats erbjuds ska erbjudandet accepteras eller avböjas av vårdnadshavare i e-tjänsten genom inloggning med BankID.

Svar ska lämnas inom 5 dagar om inte annat angivits.

Besvaras inte erbjudandet inom angiven tid erbjuds platsen till annan sökande och barnet tas ur kön.

Om erbjudandet accepteras

I samband med att erbjudandet accepteras ska vårdnadshavare registrera inkomstuppgifter och vistelsetid i kommunens e-tjänst för barnomsorg.

Förskolan hör sedan av sig till familjen omkring 14 dagar innan start med information om barnets introduktion.

Om erbjudandet avböjs

I samband med att ett erbjudande avböjs tas barnet ur kön. Vårdnadshavare måste då ansöka om plats på nytt. Vid ansökan om plats på nytt gäller garanterad placering inom 4 månader från datumet för ansökan.

Erbjudande accepteras, men vårdnadshavare önskar omplacering för barnet

Har man fått ett erbjudande om placering på annan förskola än de man har önskat kan man ställa barnet i omplaceringskö. Där finns ingen garantitid om 4 månader utan man blir erbjuden plats i huvudsak till hösten eller i mån av plats på sin önskade förskola.

Även här kan man önska 3 förskolor och man blir endast erbjuden någon av de önskade förskolorna.

Besked om plats i fritidshem

Ett placeringsbeslut skickas till vårdnadshavare via brev från vilket datum barnet kan börja i fritidshemmet.

I samband med detta ska vårdnadshavare registrera inkomstuppgifter i kommunens e-tjänst för barnomsorg.

10. Regler om vistelsetid i förskola och fritidshem

Placeringen erbjuder omsorg samt utbildning utifrån läroplanen så att vårdnadshavare ska kunna arbeta eller studera utifrån sina arbets- eller studietider inklusive restid. Verksamhet erbjuds om vårdnadshavare arbetar eller studerar under loven, men inte under vårdnadshavares ledighet.

Om vårdnadshavare ändrar arbetstid, ändrar studietid, blir arbetssökande eller föräldraledig ska förändring i barnets vistelsetid registreras i kommunens e-tjänst för barnomsorg.

Ändring av vistelsetid ska inkomma senast 14 dagar innan det nya schemat börjar gälla, förskolan ska också informeras innan schemaändring görs.

Blir vårdnadshavare sjukskriven får barnet vara i verksamheten enligt ordinarie schema, förutsatt att det finns en sysselsättning i grunden.

Annars erbjuds barnet vistelsetid max 20 timmar i veckan i förskolan.

Skiftarbete

Vårdnadshavare som arbetar skift, har rätt till dygnsvila om 8 timmar, exklusive restid. Barnet får då vara i verksamheten i den utsträckning som krävs för att vårdnadshavare ska få dygnsvila.

Är vårdnadshavare ledig någon dag i veckan ska även barnet vara ledigt.

Arbete, studier eller annan arbetsmarknadspolitisk åtgärd

Barnet har rätt att vistas i verksamheten då vårdnadshavare arbetar eller studerar och under restiden till och från sysselsättningen. Vid arbete eller studier är det arbetstidens eller studietidens förläggning som styr vistelsetiden inom förskolans ordinarie ramtid. Vårdnadshavare ska kunna styrka sitt behov av

barnomsorg med intyg eller schema som styrker sysselsättningen vid begäran. Inkommer man inte med det efterfrågade intyget/schemat får barnet vistas i verksamheten upp till 20 timmar i veckan i enlighet med regler för arbetssökande/föräldraledig.

Arbetssökande eller föräldraledig

Om vårdnadshavare till barn placerat i förskola är arbetssökande eller föräldraledig har barnet rätt att vistas i förskoleverksamheten 15 eller 20 timmar/vecka (SL 8 kap. 5§ och 6§).

Vid behov kan tiden utökas för tillfälligt arbete, anställningsintervju, besök hos arbetsförmedlare och kurser för arbetssökande. Utökning av tid ska ske i samråd med rektor utifrån verksamhetens förutsättningar. Vårdnadshavare kan då krävas på intyg om genomförd aktivitet.

Väljer man att ha barnet i verksamheten 15 timmar/vecka är barnet i verksamhet på förmiddagen och går hem innan lunch.

Väljer man att ha barnet 20 timmar/vecka är barnet i verksamhet på förmiddagen och går hem några timmar efter lunch. Exakta tider bestäms av verksamhetens organisation.

Om vårdnadshavare blir föräldraledig får barnet behålla sin ordinarie vistelsetid i 30 dagar från det datum som syskonet fötts. Därefter erbjuds barnet att delta i verksamheten 15 eller 20 timmar/vecka. Om man nyttjar allmän förskola gäller ingen vistelse under skolans lovtider. Om man har 20 timmar/vecka får barnet vistas i verksamheten under loven.

Om vårdnadshavare med barn i fritidshem blir arbetssökande eller föräldraledig ska platsen genast sägas upp i kommunens digitala e-tjänsten eller via blankett. Barnet behåller sin plats under uppsägningstiden och debitering sker under uppsägningstiden.

11. Avgift

Maxtaxa

Enköpings kommun tillämpar maxtaxa. Ju mer hushållet tjänar, desto högre blir avgiften – men bara till ett inkomsttak.

Maxtaxan höjs varje år då regeringen reglerar förordningen om statsbidrag till de kommuner som använder maxtaxan (Förordning (2001:160) om statsbidrag till kommuner som tillämpar maxtaxa inom förskolan och fritidshemmet). Även inkomsttaket regleras årligen.

Det är Skolverket som räknar ut och informerar kommunerna om inkomsttaket och vad den högsta avgiften är för första, andra och tredje barnet i förskola och motsvarande för fritidshem. Detta gör Skolverket senast den 1 december inför kommande bidragsår.

I förskolan är avgiften per månad högst 3 procent, 2 procent respektive 1 procent av hushållets avgiftsgrundande inkomst per månad för det första, andra respektive tredje barnet.

I fritidshemmet är avgiften per månad högst 2 procent, 1 procent respektive 1 procent av hushållets avgiftsgrundande inkomst per månad för det första, andra respektive tredje barnet.

Det yngsta placerade barnet i ett hushåll räknas som det första barnet och för det barnet betalar man full avgift. Det gäller oavsett om barnet går i förskola eller fritidshem. Från och med det fjärde barnet i hushållet betalas ingen avgift. Vid beräkning av avgift räknas barn som syskon om det helt eller genom växelvis boende ingår i samma hushåll. Detta gäller även mellan förskola och fritidshem. Beräkningen görs sammantaget för hushållets barn.

Om barnet har allmän förskola så är 15 timmar avgiftsfritt.

Detta regleras om man har sitt barn i verksamheten mer än 15 timmar genom en reducering på 22,5 procent på faktura.

Aktuella inkomsttak och avgiftsnivåer finns på enkoping.se

Föräldraavgift

Vårdnadshavare som har sina barn på förskola och/eller fritidshem betalar avgift från första introduktionsdagen och under årets samtliga 12 månader, även under sommaren och vid lov. Längre ledighet, sjukdom eller annan omständighet ger inte skäl för avdrag på avgiften.

Vårdnadshavare ska registrera hushållets inkomster per månad före skatt i kommunens digitala e-tjänst för barnomsorg. Vårdnadshavare debiteras maxtaxa om de inte kommer in med inkomstredovisning som visar lägre inkomst. Man ska även lämna vistelsetid för att inte bli debiterad maxtaxa om man endast nyttjar allmän förskola.

Om vårdnadshavare till barn placerat i förskola blir föräldraledig eller arbetsökande har barnet rätt att vistas i förskoleverksamheten 20 timmar/vecka. Då tas hel avgift ut för barn i åldern 1–2 år. Från höstterminen det år som barnet fyller 3 år gäller bestämmelserna om allmän förskola och avgift tas ut när vistelsetid överstiger 15 timmar/vecka. Debiteringen avser placeringen och inte antalet timmar.

Fristående verksamheter sköter sin egen fakturering och har sin egen avgift. De får inte ta ut högre avgift än maxtaxa.

Det utgår ingen reducering av avgift vid exempelvis evakueringar av förskolor som då tvingas ha sin verksamhet i andra lokaler.

En nedgång i vistelsetid kan inte göras för en period som är kortare än tre månader. Det är inte möjligt att tillfälligt ändra och gå från avgiftsplacering till avgiftsfritt, under till exempel en semesterperiod, för att slippa betala avgift. Om det sker kommer Enköpings kommun att ta ut skillnaden i avgift i efterhand.

Gemensam placering

Vårdnadshavare som bor tillsammans har gemensam placering. Om vårdnadshavarna har gemensam vårdnad men bor på olika adresser kan de välja att ha gemensam placering eller delad placering.

Delad placering

Om vårdnadshavarna separerar under innevarande placering delas avgiften automatiskt när någon av vårdnadshavarna folkbokför sig på en annan adress. Vårdnadshavarna får då varsin faktura gällande barnets placering nästkommande månad.

Den sammanlagda avgiften för ett barn kan inte överstiga avgiften för en plats enligt maxtaxan.

Avgiften delas mellan vårdnadshavarna och baseras på hushållens inkomst, läs mer under avgifter.

Varje vårdnadshavare ansvarar för sin del av barnets placering. Den ena vårdnadshavaren kan alltså inte säga upp hela placeringen.

Säger någon av vårdnadshavarna upp sin del blir den kvarvarande placeringen en ordinarie placering, vilket innebär att den vårdnadshavaren som har kvar

placeringen betalar hela avgiften från det datumet den andra vårdnadshavaren säger upp sin del av platsen.

Fakturor

Avgiften betalas för innevarande månad. Om fakturan inte betalas i tid skickas en påminnelse. Vid utebliven betalning överlämnas fakturan till inkasso, vilket medför ytterligare kostnader såsom inkassoavgift och dröjsmålsränta.

12. Uppsägning

Uppsägning av plats

Uppsägningstiden är 30 dagar och räknas från den dag uppsägningen görs i kommunens e-tjänst för barnomsorg, alternativt när den skriftliga uppsägningen på avsedd blankett inkommit till kommunen.

Muntlig uppsägning till personal godkänns inte som en giltig uppsägning. Avgift debiteras under uppsägningstiden. Barnet får under uppsägningstiden vara i verksamheten.

Säger vårdnadshavaren upp placeringen och ansöker om omsorg på nytt debiteras man för tiden mellan placeringar om perioden mellan två olika placeringar är mindre än 4 månader.

Uppsägning av plats vid byte till förskoleklass

Om barnet byter från förskola till förskoleklass gäller uppsägningstid på 30 dagar innan barnet ska sluta. Inkommer ingen uppsägning avslutas placeringen av handläggare vid verksamhetsårets slut, 31 juli. Ansöker man om placering på fritids och det har gått mindre än 4 månader sen placering på förskola avslutades blir man debiterad för tiden mellan placeringarna.

Kommunen kan säga upp platsen

Uppsägning av plats från kommunens sida kan efter utredning förekomma vid följande tillfällen:

- Platsen har inte nyttjats på 30 dagar utan giltigt skäl.
- Barnet redan har en placering på förskola i annan kommun.

- Barnet är inte längre folkbokfört i Enköpings kommun och tas emot på förskola i den nya folkbokföringskommunen.

Kommunen kontaktar vårdnadshavare efter 30 dagar.

Om vårdnadshavare inte nås via telefon informeras vårdnadshavare brevlades om att placeringen kommer att avslutas.

Om behov av placering åter uppstår får vårdnadshavare ansöka om placering på nytt.

13. Vårdnadshavare som önskar barnomsorg i annan kommun för sitt barn

Vid sådant önskemål ansöker vårdnadshavare om plats för förskola, fritidshem eller pedagogisk omsorg i den kommunen de önskar placering.

Enköpings kommun måste godkänna att den andra kommunen placerar barnet.

När placeringen är godkänd och barnet påbörjar sin vistelse i verksamheten är det Enköpings kommun som fakturerar för föräldraavgiften.

Det är Enköpings kommuns riktlinjer som gäller även då barnet är placerat i annan kommun.

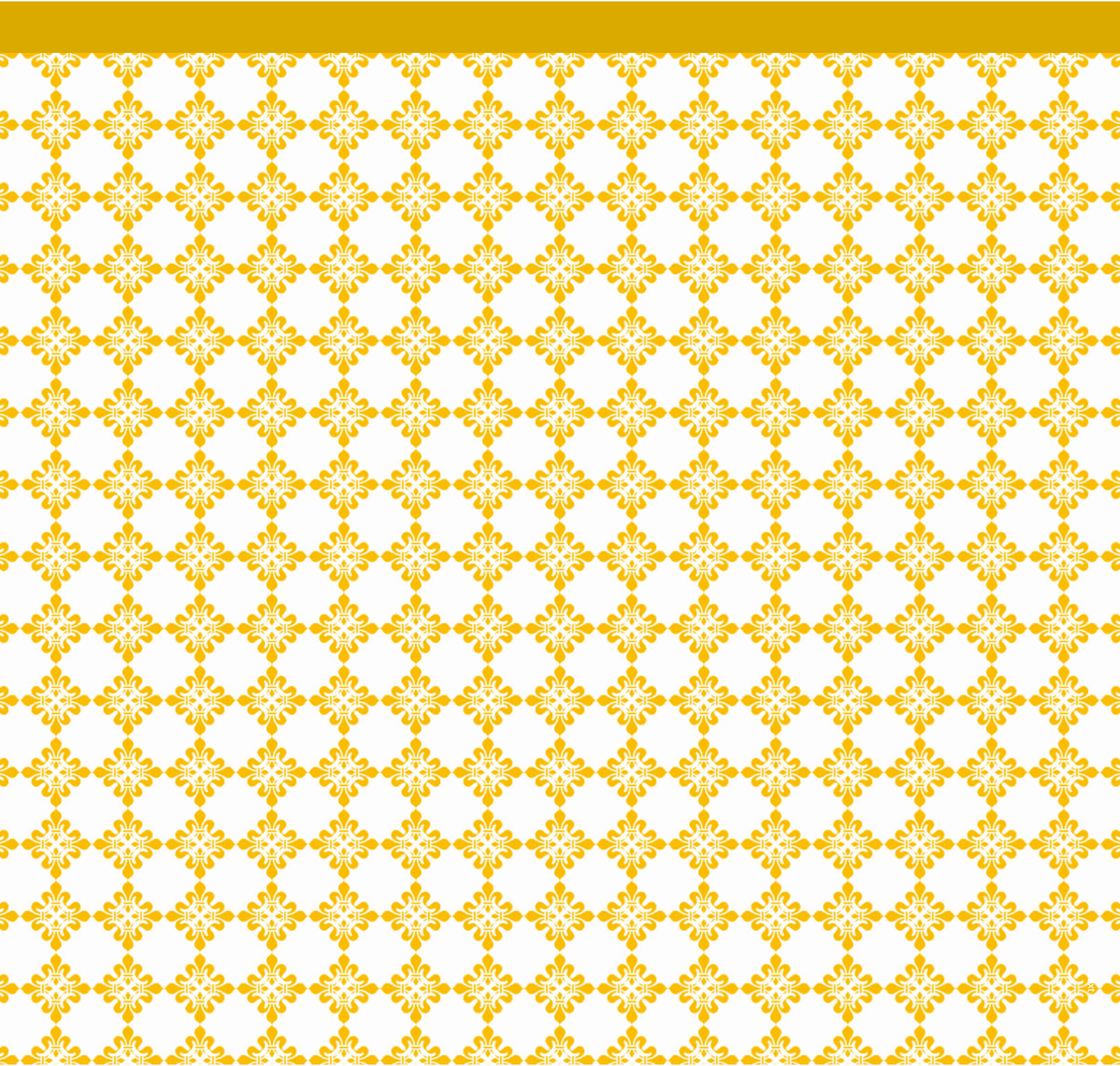
Undantagsfall finns.



www.enkoping.se

Riktlinjer för kö, placering, avgifter och betalning för förskola, fritidshem och pedagogisk omsorg

2024-04-24



Utbildningsförvaltningen
Ulrika Björn
0171-62 59 39
Ulrika.bjorn@enkoping.se

Dnr: 2024/171

Dokumenttyp
Riktlinjer

Beslutad av
Utbildnings- och
arbetsmarknadsnämnden

Gäller f.om.
2024-04-24

Gäller
Tillsvidare

Ersätter
Tidigare riktlinjer

Gäller för
Utbildnings- och
arbetsmarknadsnämnden

Ansvarig funktion
Administrativ chef

Reviderad
2024-04-24

Innehållsförteckning

1. Inledning.....	1
2. Allmänna bestämmelser och övergripande krav.....	1
2.1. Förskola	1
2.2. Annan pedagogisk verksamhet.....	1
2.3. Pedagogisk omsorg	1
2.4. Omsorg på obekvämtid.....	2
2.5. Öppen förskola	2
2.6. Fritidshem.....	2
3. Verksamhetsformer	2
4. Öppettider.....	4
5. Allmän förskola.....	4
6. Ansökan	5
För dig som ska flytta till Enköpings kommun	5
7. Regler för placering i förskola, fritidshem och annan pedagogisk omsorg	6
Grundläggande princip för förskola.....	6
Så erbjuds plats i förskola	6
Rätt till placering i fritidshem	7
8. Handläggningstid.....	7
9. Besked om plats på förskola och i pedagogisk omsorg	7
Om erbjudandet accepteras	7
Om erbjudandet avböjs.....	8
Erbjudande accepteras, men vårdnadshavare önskar omplacering för barnet..	8
Besked om plats i fritidshem.....	8
10. Regler om vistelsetid i förskola och fritidshem.....	8
Skiftarbete	9
Arbete, studier eller annan arbetsmarknadspolitisk åtgärd.....	9
Arbetsökande eller föräldraledig	9
11. Avgift	10
Maxtaxa.....	10
Föräldraavgift.....	11

Gemensam placering.....	11
Delad placering.....	11
Fakturor.....	12
12. Uppsägning.....	12
Uppsägning av plats.....	12
Uppsägning av plats vid byte till förskoleklass.....	13
Kommunen kan säga upp platsen	13
13. Vårdnadshavare som önskar barnomsorg i annan kommun för sitt barn	13

1. Inledning

Riktlinjerna omfattar följande kommunala och fristående verksamheter som är geografiskt belägna i Enköpings kommun:

- Förskola för barn 1–5 år, vilket även omfattar allmän förskola för 3–5 åringar
- Annan pedagogisk omsorg, så kallad familjedaghem för barn 1–5 år
- Fritidshem före och/eller efter skoldagen för elever i förskoleklass, grundskola eller grundsärskola till vårterminen det år eleven fyller 13 år

Om inte annat anges tillämpas reglerna på samtliga verksamhetsformer. Reglerna utgår från skollagen (2010:800). I vissa stycken hänvisar vi till aktuella paragrafer i klagörande syfte.

2. Allmänna bestämmelser och övergripande krav

2.1. Förskola

Förskolan ska stimulera barns utveckling och lärande samt erbjuda barnet en trygg omsorg. Verksamheten ska utgå från en helhetssyn på barnet och barnets behov och utformas så att omsorg, utveckling och lärande bildar en helhet.

Förskolan ska främja allsidiga kontakter och social gemenskap och förbereda barnet för fortsatt utbildning skollagen 8 kap. (SL).

2.2. Annan pedagogisk verksamhet

Annan pedagogiskverksamhet (SL 25 kap.) är en sammanfattande benämning för verksamheter som vänder sig till barn i åldern 1–12 år:

- Pedagogisk omsorg
- Omsorg på obekvämtid
- Öppen förskola

2.3. Pedagogisk omsorg

Pedagogisk omsorg erbjuds i stället för förskola eller fritidshem. Kommunen ska sträva efter att erbjuda ett barn pedagogisk omsorg om barnets vårdnadshavare önskar det enligt SL 25 kap. 2§.

Du kan önska familjedaghem för ditt barn, men kommunen är inte skyldig att erbjuda plats på det familjedaghem du har önskat. Kommunen är endast skyldig att erbjuda barnomsorgsplats inom garantitiden på 4 månader.

2.4. Omsorg på obekväm tid

Enköpings kommun erbjuder natt- och helgverksamhet som är till för barn i åldern 1–12 år som har behov av omsorg på kvällar, nätter eller helger. Natt- och helgverksamhet erbjuds till de vårdnadshavare som har arbete utanför den ordinarie ramtiden som är 06:30–18:30 (för förskolor) och innan och efter öppning på fritidshemmet i skolan. Ett arbetsgivarintyg samt arbetsschema krävs för att få placering på en sådan enhet.

Det finns ingen garanti för att du kan få en plats och 4 månaders garantitid gäller inte eftersom natt- och helgverksamhet inte är ett krav enligt skollagen.

2.5. Öppen förskola

Enköpings kommun erbjuder öppen förskola. Verksamheten vänder sig till dig med barn från 0–5 år. Här kan du, förälder eller annan vuxen, tillsammans med barnet få råd och stöd av utbildad personal eller delta i anordnade aktiviteter. Öppna förskolan har även funktion som en familjecentral och har samarbete med sjuksköterska från barnavårdscentralen, barnmorska och kurator. Verksamheten är avgiftsfri.

2.6. Fritidshem

Fritidshemmets uppgift är att komplettera förskoleklassen och skolan. Uppdraget handlar bland annat om att stimulera elevernas utveckling, lärande samt erbjuda en meningsfull fritid och social gemenskap. Fritidshemmet styrs av skollagen och läroplanen (SL 14 kap.).

3. Verksamhetsformer

Barn som är bosatta i Sverige och som är folkbokförda i Enköpings kommun samt asylsökande barn och barn med tidsbegränsat uppehållstillstånd och som vistas i Enköpings kommun ska följande verksamhet erbjudas (SL 29 kap. 2 §).

Förskola bedrivs för:

Barn som är bosatta i Sverige och som är folkbokförda i Enköpings kommun samt asylsökande barn och barn med tidsbegränsat uppehållstillstånd och som vistas i Enköpings kommun ska följande verksamhet erbjudas (SL 29 kap. 2 §).

Förskola bedrivs för:

- Barn 1–5 år vars vårdnadshavare arbetar, studerar, är föräldralediga enligt föräldraledighetslagen för vård av annat barn, är arbetslösa och aktivt söker arbete, eller om barnet har eget behov på grund av familjens situation i övrigt.
- Barn som av fysiska, psykiska eller andra skäl behöver särskilt stöd i sin utveckling i form av förskola (SL 8 kap. 7§).

Allmän förskola bedrivs för:

- Barn 3–5 år, från och med första augusti det år barnet fyller 3 år till och med slutet vårterminen det år barnet börjar i förskoleklass eller grundskola. Allmän förskola innebär rätt till avgiftsfri förskola 525 timmar per år eller 15 timmar i veckan (SL 8 kap. 4§) under skolans läsårstider med uppehåll för samtliga lov och studiedagar/kompetensutvecklingsdagar.

Pedagogisk omsorg bedrivs för:

- Barn 1–5 år, i form av familjedaghem.

Omsorg på obekväm tid bedrivs för:

- Barn från 1 år fram till slutet av vårterminen det år barnet fyller 13 år, i de fall där vårdnadshavaren har sitt ordinarie arbete förlagt till kvällar, nätter eller helger, under tid då ordinarie förskola eller fritidshem är stängt.

Fritidshem och lovplats bedrivs för:

- Barn från 6 år fram till slutet av vårterminen det år eleven fyller 13 år för barn vars vårdnadshavare arbetar eller studerar, är sjukskrivna eller har sjuk- och aktivitetsersättning, eller om barnet har ett eget behov på grund av familjens situation i övrigt.

4. Öppettider

Ramtiden för barnomsorg i Enköpings kommun är helgfri måndag till fredag klockan 06.30–18.30.

Fristående verksamheter ska följa de kommunala verksamheternas öppettider. Verksamheter kan öppna senare eller stänga tidigare inom ordinarie ramtid beroende på barns vistelsetider. Under sommarsemestern kan den ordinarie verksamheten vara stängd under 4 veckor. Vid behov ordnas annan omsorg. Vid andra ledighetsperioder kan den ordinarie verksamheten också vara stängd. Information om detta går ut till vårdnadshavare i god tid. Verksamheten stänger 4 dagar per år för studiedagar och kompetensutveckling av personalen. Dessa dagar meddelas i god tid till vårdnadshavare från förskolan.

5. Allmän förskola

Rätten till den lagstadgade allmänna förskolan börjar gälla från höstterminen det år barnet fyller 3 år och innebär rätt till avgiftsfri förskola med maximalt 15 timmar i veckan eller minst 525 timmar per år (SL 8 kap. 4§). 525 timmar motsvarar 15 timmar per vecka under skolans läsårstider med uppehåll för samtliga lov och studiedagar/kompetensutvecklingsdagar. Tid utöver 525 timmar debiteras enligt regler om avgifter för förskoleverksamhet, pedagogisk omsorg, fritidshem och pedagogisk omsorg på obekvämt arbetstid (se vidare under rubriken avgift).

6. Ansökan

- Ansökan till barnomsorg ska ske elektroniskt via Enköpings kommuns hemsida. Vi har gemensam kö med de fristående verksamheterna i kommunen, förutom Uppnäsans förskola samt Snäckans Montessoriförskola som har egen kö. Läs mer på enkoping.se.
- När vårdnadshavaren har anmält önskemål om förskola ska kommunen erbjuda barnet plats i förskola inom 4 månader (SL 8 kap. 14§).
- Om önskad placeringsstart är längre än 4 månader från ansökningsdatum börjar platsgarantin räknas 4 månader före önskad start. Det går inte att samla kötid genom att ansöka tidigare.
- Om man enbart önskar erbjudande om plats på de förskolor man har önskat meddelar man det via Kontaktcenter. Man avsäger sig då

garantitiden på 4 månader och erbjuds placering när plats finns på den enhet man önskat, vilket kan ta längre tid än 4 månader.

- Garantitiden gäller inte om barnet redan har en placering.
- För barn som redan har en placering i förskola och önskar byta till en annan ska en ny ansökan göras.
- Omplacering sker främst till hösten. Undantag kan ske om man flyttar ett längre avstånd och i mån av plats.

För dig som ska flytta till Enköpings kommun

Om familjen kan visa upp ett köpes- eller hyreskontrakt får barnet tillgodoräknas garantitid om inflyttningen sker inom rimlig tid från det datum då förskoleplats önskas. Kontraktet skickas till kommunen@enkoping.se efter att ansökan gjorts i kommunens e-tjänst.

Har barnet en pågående placering i sin nuvarande kommun räknas det som en omplacering och garantitid gäller ej.

Skickas inte något kontrakt in och familjen inte blir folkbokförd i kommunen inom ett år tas barnet bort ur kön.

7. Regler för placering i förskola, fritidshem och annan pedagogisk omsorg

Grundläggande princip för förskola

Ett barn ska erbjudas plats vid en förskoleenhet så nära hemmet som möjligt (SL 8 kap. 15§) från tidigast då barnet har fyllt 1 år. Skälig hänsyn ska tas till vårdnadshavarnas önskemål. Det betyder inte att barnet är garanterad plats i den förskola som är närmast hemmet eller att den som bor närmast den valda förskolan automatiskt har företräde dit.

Enköpings kommun har inte skyldighet att garantera plats på någon av de förskolor som önskats.

Så erbjuds plats i förskola

Lediga platser erbjuds enligt följande ordning:

1. Barn med särskilda behov av stöd för sin utveckling i form av förskola

- 1.1. Ett barn kan erbjudas plats tidigare än angivet önskat startdatum.
Förtur ges till barn som av fysiska, psykiska eller andra skäl har behov av särskilt stöd för sin utveckling i form av förskola. Dessa barn ska då skyndsamt erbjudas förskola i kommunen (SL 8 kap. 14§) och beslut om förtur fattas av verksamhetschef för förskola.
2. Barn med syskon i samma hushåll som redan är placerade i verksamheten
 - 2.1. Enköpings kommun tillämpar syskonförtur. Det innebär att ett köande barn som redan har ett storasyskon på förskolan får plats där före andra sökande som inte har syskon på enheten. Med syskon menas både biologiskt syskon och barn i samma hushåll som inte är biologiskt syskon. Det finns dock ingen garanti att förskolan kan ta emot syskon det datum man har önskat. Då kan man bli erbjuden placering på en annan förskola.
3. Kötid
 - 3.1 När plats uppstår erbjuds den till det barn som står näst på tur i kön, vilket är det barn som stått där längst.
4. Geografisk närhet
 - 4.1 Finns det inte plats på de önskade förskolorna tittar vi på vilken förskola som har en ledig plats närmast hemmet.

Rätt till placering i fritidshem

Elever som går i förskoleklass, grundskola eller grundsärskola och har behov av fritidshem, har rätt till plats på den skolenhet som eleven är placerad på om denna skolenhet också har ett fritidshem, och om de i övrigt uppfyller kraven för rätt till plats i fritidshemmet enligt skollagen. Om den skolenhet som eleven är placerad vid inte erbjuder fritidshem ska eleven erbjudas fritidshem med utgångspunkt i närheten till elevens skolenhet (SL 14 kap. 3–4 och 10§). Vårdnadshavare ansvarar då för att eleven kan ta sig mellan skolan och fritids på egen hand.

8. Handläggningstid

Handläggningstiden för en förskoleplacering är maximalt 4 månader om man inte av sagt sig garantitiden. Handläggningstiden för placering i fritidshem är normalt cirka en vecka, med undantag för antagning till hösten då placering sker i maj/juni.

9. Besked om plats på förskola och i pedagogisk omsorg

Besked om plats på förskola och i pedagogisk omsorg erbjuds via e-post och sms. Om vårdnadshavaren inte har uppgivit någon e-postadress eller mobilnummer skickas erbjudandet ut via brev.

När plats erbjuds ska erbjudandet accepteras eller avböjas av vårdnadshavare i e-tjänsten genom inloggning med BankID.

Svar ska lämnas inom **7 5** dagar om inte annat angivits.

Besvaras inte erbjudandet inom angiven tid erbjuds platsen till annan sökande och barnet tas ur kön.

Om erbjudandet accepteras

I samband med att erbjudandet accepteras ska vårdnadshavare registrera inkomstuppgifter och vistelsetid i kommunens e-tjänst för barnomsorg.

Förskolan hör sedan av sig till familjen omkring 14 dagar innan start med information om barnets introduktion.

Om erbjudandet avböjs

I samband med att ett erbjudande avböjs tas barnet ur kön. Vårdnadshavare måste då ansöka om plats på nytt. Vid ansökan om plats på nytt gäller garanterad placering inom 4 månader från datumet för ansökan.

Erbjudande accepteras, men vårdnadshavare önskar omplacering för barnet

Har man fått ett erbjudande om placering på annan förskola än de man har önskat kan man ställa barnet i omplaceringskö. Där finns ingen garantitid om 4 månader utan man blir erbjuden plats i huvudsak till hösten eller i mån av plats på sin önskade förskola.

Även här kan man önska 3 förskolor och man blir endast erbjuden någon av de önskade förskolorna.

Besked om plats i fritidshem

Ett placeringsbeslut skickas till vårdnadshavare via brev från vilket datum barnet kan börja i fritidshemmet.

I samband med detta ska vårdnadshavare registrera inkomstuppgifter **och vistelsetid** i kommunens e-tjänst för barnomsorg.

10. Regler om vistelsetid i förskola och fritidshem

Placeringen erbjuder omsorg samt utbildning utifrån läroplanen så att vårdnadshavare ska kunna arbeta eller studera utifrån sina arbets- eller studietider inklusive restid. Verksamhet erbjuds om vårdnadshavare arbetar eller studerar under loven, men inte under vårdnadshavares ledighet.

Om vårdnadshavare ändrar arbetstid, ändrar studietid, blir arbetssökande eller föräldraledig ska förändring i barnets vistelsetid registreras i kommunens e-tjänst för barnomsorg.

Ändring av vistelsetid ska inkomma senast 14 dagar innan det nya schemat börjar gälla, förskolan ska också informeras innan schemaändring görs.

Blir vårdnadshavare sjukskriven får barnet vara i verksamheten enligt ordinarie schema, förutsatt att det finns en sysselsättning i grunden.

Annars erbjuds barnet vistelsetid max 20 timmar i veckan i förskolan.

Skiftarbete

Vårdnadshavare som arbetar skift, har rätt till dygnsvila om 8 timmar, exklusive restid. Barnet får då vara i verksamheten i den utsträckning som krävs för att vårdnadshavare ska få dygnsvila.

Är vårdnadshavare ledig någon dag i veckan ska även barnet vara ledigt.

Arbete, studier eller annan arbetsmarknadspolitisk åtgärd

Barnet har rätt att vistas i verksamheten då vårdnadshavare arbetar eller studerar och under restiden till och från sysselsättningen. Vid arbete eller studier är det arbetstidens eller studietidens förläggning som styr vistelsetiden inom förskolans ordinarie ramtid. Vårdnadshavare ska kunna styrka sitt behov av

barnomsorg med intyg eller schema som styrker sysselsättningen vid begäran. Inkommer man inte med det efterfrågade intyget/schemat får barnet vistas i verksamheten upp till 20 timmar i veckan i enlighet med regler för arbetssökande/föräldraledig.

Arbetssökande eller föräldraledig

Om vårdnadshavare till barn placerat i förskola är arbetssökande eller föräldraledig har barnet rätt att vistas i förskoleverksamheten 15 eller 20 timmar/vecka (SL 8 kap. 5§ och 6§).

Vid behov kan tiden utökas för tillfälligt arbete, anställningsintervju, besök hos arbetsförmedlare och kurser för arbetssökande. Utökning av tid ska ske i samråd med rektor utifrån verksamhetens förutsättningar. Vårdnadshavare kan då krävas på intyg om genomförd aktivitet.

Väljer man att ha barnet i verksamheten 15 timmar/vecka är barnet i verksamhet på förmiddagen och går hem innan lunch.

Väljer man att ha barnet 20 timmar/vecka är barnet i verksamhet på förmiddagen och går hem några timmar efter lunch. Exakta tider bestäms av verksamhetens organisation.

Om vårdnadshavare blir föräldraledig får barnet behålla sin ordinarie vistelsetid i 30 dagar från det datum som syskonet fötts. Därefter erbjuds barnet att delta i verksamheten 15 eller 20 timmar/vecka. Om man nyttjar allmän förskola gäller ingen vistelse under skolans lovtider. Om man har 20 timmar/vecka får barnet vistas i verksamheten under loven.

Om vårdnadshavare med barn i fritidshem blir arbetssökande eller föräldraledig ska platsen genast sägas upp i kommunens digitala e-tjänsten eller via blankett. Barnet behåller sin plats under uppsägningstiden och debitering sker under uppsägningstiden.

11. Avgift

Maxtaxa

Enköpings kommun tillämpar maxtaxa. Ju mer hushållet tjänar, desto högre blir avgiften – men bara till ett inkomsttak.

Maxtaxan höjs varje år då regeringen reglerar förordningen om statsbidrag till de kommuner som använder maxtaxan (Förordning (2001:160) om statsbidrag till kommuner som tillämpar maxtaxa inom förskolan och fritidshemmet). Även inkomsttaket regleras årligen.

Det är Skolverket som räknar ut och informerar kommunerna om inkomsttaket och vad den högsta avgiften är för första, andra och tredje barnet i förskola och motsvarande för fritidshem. Detta gör Skolverket senast den 1 december inför kommande bidragsår.

I förskolan är avgiften per månad högst 3 procent, 2 procent respektive 1 procent av hushållets avgiftsgrundande inkomst per månad för det första, andra respektive tredje barnet.

I fritidshemmet är avgiften per månad högst 2 procent, 1 procent respektive 1 procent av hushållets avgiftsgrundande inkomst per månad för det första, andra respektive tredje barnet.

Det yngsta placerade barnet i ett hushåll räknas som det första barnet och för det barnet betalar man full avgift. Det gäller oavsett om barnet går i förskola eller fritidshem. Från och med det fjärde barnet i hushållet betalas ingen avgift. Vid beräkning av avgift räknas barn som syskon om det helt eller genom växelvis boende ingår i samma hushåll. Detta gäller även mellan förskola och fritidshem. Beräkningen görs sammantaget för hushållets barn.

Om barnet har allmän förskola så är 15 timmar avgiftsfritt.

Detta regleras om man har sitt barn i verksamheten mer än 15 timmar genom en reduktion på 22,5 procent på faktura.

Aktuella inkomsttak och avgiftsnivåer finns på enkoping.se

Föräldraavgift

Vårdnadshavare som har sina barn på förskola och/eller fritidshem betalar avgift från första introduktionsdagen och under årets samtliga 12 månader, även under sommaren och vid lov. Längre ledighet, sjukdom eller annan omständighet ger inte skäl för avdrag på avgiften.

Vårdnadshavare ska registrera hushållets inkomster per månad före skatt i kommunens digitala e-tjänst för barnomsorg. Vårdnadshavare debiteras maxtaxa om de inte kommer in med inkomstredovisning som visar lägre inkomst. Man ska även lämna vistelsetid för att inte bli debiterad maxtaxa om man endast nyttjar allmän förskola.

Om vårdnadshavare till barn placerat i förskola blir föräldraledig eller arbetsökande har barnet rätt att vistas i förskoleverksamheten 20 timmar/vecka. Då tas hel avgift ut för barn i åldern 1–2 år. Från höstterminen det år som barnet fyller 3 år gäller bestämmelserna om allmän förskola och avgift tas ut när vistelsetid överstiger 15 timmar/vecka. Debiteringen avser placeringen och inte antalet timmar.

Fristående verksamheter sköter sin egen fakturering och har sin egen avgift. De får inte ta ut högre avgift än maxtaxa.

Det utgår ingen reduktion av avgift vid exempelvis evakueringar av förskolor som då tvingas ha sin verksamhet i andra lokaler.

En nedgång i vistelsetid kan inte göras för en period som är kortare än tre månader. Det är inte möjligt att tillfälligt ändra och gå från avgiftsplacering till avgiftsfritt, under till exempel en semesterperiod, för att slippa betala avgift. Om det sker kommer Enköpings kommun att ta ut skillnaden i avgift i efterhand.

Gemensam placering

Vårdnadshavare som bor tillsammans har gemensam placering. Om vårdnadshavarna har gemensam vårdnad men bor på olika adresser kan de välja att ha gemensam placering eller delad placering.

Delad placering

Om vårdnadshavarna separerar under innevarande placering delas avgiften automatiskt när någon av vårdnadshavarna folkbokför sig på en annan adress. Vårdnadshavarna får då varsin faktura gällande barnets placering nästkommande månad.

Den sammanlagda avgiften för ett barn kan inte överstiga avgiften för en plats enligt maxtaxan.

Avgiften delas mellan vårdnadshavarna och baseras på hushållens inkomst, läs mer under avgifter.

Varje vårdnadshavare ansvarar för sin del av barnets placering. Den ena vårdnadshavaren kan alltså inte säga upp hela placeringen.

Säger någon av vårdnadshavarna upp sin del blir den kvarvarande placeringen en ordinarie placering, vilket innebär att den vårdnadshavaren som har kvar

placeringen betalar hela avgiften från det datumet den andra vårdnadshavaren säger upp sin del av platsen.

Fakturor

Avgiften betalas för innevarande månad. Om fakturan inte betalas i tid skickas en påminnelse. Vid utebliven betalning överlämnas fakturan till inkasso, vilket medför ytterligare kostnader såsom inkassoavgift och dröjsmålsränta.

12. Uppsägning

Uppsägning av plats

Uppsägningstiden är 30 dagar och räknas från den dag uppsägningen görs i kommunens e-tjänst för barnomsorg, alternativt när den skriftliga uppsägningen på avsedd blankett inkommit till kommunen.

Muntlig uppsägning till personal godkänns inte som en giltig uppsägning. Avgift debiteras under uppsägningstiden. Barnet får under uppsägningstiden vara i verksamheten.

Säger vårdnadshavaren upp placeringen och ansöker om omsorg på nytt debiteras man för tiden mellan placeringar om perioden mellan två olika placeringar är mindre än 4 månader.

Uppsägning av plats vid byte till förskoleklass

Om barnet byter från förskola till förskoleklass gäller uppsägningstid på 30 dagar innan barnet ska sluta. Inkommer ingen uppsägning avslutas placeringen av handläggare vid verksamhetsårets slut, 31 juli. Ansöker man om placering på fritids och det har gått mindre än 4 månader sen placering på förskola avslutades blir man debiterad för tiden mellan placeringarna.

Kommunen kan säga upp platsen

Uppsägning av plats från kommunens sida kan efter utredning förekomma vid följande tillfällen:

- Platsen har inte nyttjats på 30 dagar utan giltigt skäl.
- Barnet redan har en placering på förskola i annan kommun.

- Barnet är inte längre folkbokfört i Enköpings kommun och tas emot på förskola i den nya folkbokföringskommunen.

Kommunen kontaktar vårdnadshavare efter 30 dagar.

Om vårdnadshavare inte nås via telefon informeras vårdnadshavare brevlades om att placeringen kommer att avslutas.

Om behov av placering åter uppstår får vårdnadshavare ansöka om placering på nytt.

13. Vårdnadshavare som önskar barnomsorg i annan kommun för sitt barn

Vid sådant önskemål ansöker vårdnadshavare om plats för förskola, fritidshem eller pedagogisk omsorg i den kommunen de önskar placering.

Enköpings kommun måste godkänna att den andra kommunen placerar barnet.

När placeringen är godkänd och barnet påbörjar sin vistelse i verksamheten är det Enköpings kommun som fakturerar för föräldraavgiften.

Det är Enköpings kommuns riktlinjer som gäller även då barnet är placerat i annan kommun.

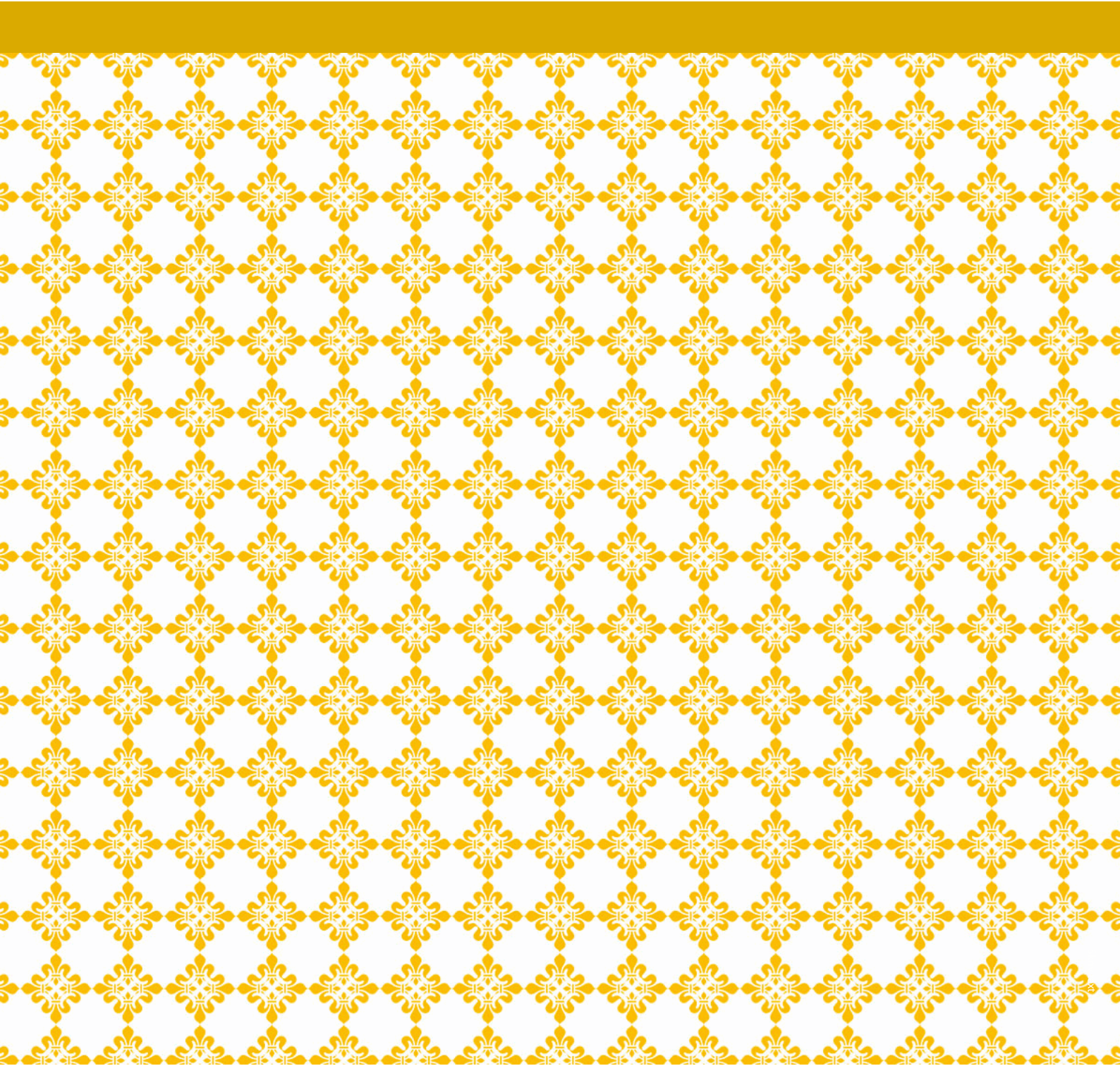
Undantagsfall finns.



www.enkoping.se

Riktlinjer för kö, placering, avgifter och betalning för förskola, fritidshem och pedagogisk omsorg

Beslutad av utbildnings- och arbetsmarknadsnämnden 2022-04-13



Utbildningsförvaltningen
Ulrika Björn
0171-62 59 39
Ulrika.bjorn@enkoping.se

Dnr: 2022/31

Dokumenttyp
Riktlinjer

Beslutad av
Utbildnings- och
arbetsmarknadsnämnden

Gäller f.om.
2022-04-13

Gäller
Tillsvidare

Ersätter
Tidigare riktlinjer

Gäller för
Utbildnings- och
arbetsmarknadsnämnden

Ansvarig funktion
Administrativ chef

Reviderad
2022-03-17

Innehållsförteckning

1. Inledning.....	1
2. Allmänna bestämmelser och övergripande krav.....	1
2.1. Förskola	1
2.2. Annan pedagogisk verksamhet.....	1
2.3. Pedagogisk omsorg	1
2.4. Omsorg på obekvämtid.....	2
2.5. Öppen förskola	2
2.6. Fritidshem.....	2
3. Verksamhetsformer	2
4. Öppettider.....	4
5. Allmän förskola.....	4
6. Ansökan	5
För dig som ska flytta till Enköpings kommun	5
7. Regler för placering i förskola, fritidshem och annan pedagogisk omsorg	6
Grundläggande princip för förskola.....	6
Så erbjuds plats i förskola	6
Rätt till placering i fritidshem	7
8. Handläggningstid.....	7
9. Besked om plats på förskola och i pedagogisk omsorg	7
Om erbjudandet accepteras	7
Om erbjudandet avböjs.....	8
Erbjudande accepteras, men vårdnadshavare önskar omplacering för barnet..	8
Besked om plats i fritidshem.....	8
10. Regler om vistelsetid i förskola och fritidshem.....	8
Skiftarbete	9
Arbete, studier eller annan arbetsmarknadspolitisk åtgärd.....	9
Arbetsökande eller föräldraledig	9
11. Avgift	10
Maxtaxa.....	10
Föräldraavgift.....	11

Gemensam placering.....	11
Delad placering.....	11
Fakturor.....	12
12. Uppsägning.....	12
Uppsägning av plats.....	12
Uppsägning av plats vid byte till förskoleklass.....	13
Kommunen kan säga upp platsen	13
13. Vårdnadshavare som önskar barnomsorg i annan kommun för sitt barn	13

1. Inledning

Riktlinjerna omfattar följande kommunala och fristående verksamheter som är geografiskt belägna i Enköpings kommun:

- Förskola för barn 1–5 år, vilket även omfattar allmän förskola för 3–5 åringar
- Annan pedagogisk omsorg, så kallad familjedaghem för barn 1–5 år
- Fritidshem före och/eller efter skoldagen för elever i förskoleklass, grundskola eller grundsärskola till vårterminen det år eleven fyller 13 år

Om inte annat anges tillämpas reglerna på samtliga verksamhetsformer. Reglerna utgår från skollagen (2010:800). I vissa stycken hänvisar vi till aktuella paragrafer i klagörande syfte.

2. Allmänna bestämmelser och övergripande krav

2.1. Förskola

Förskolan ska stimulera barns utveckling och lärande samt erbjuda barnet en trygg omsorg. Verksamheten ska utgå från en helhetssyn på barnet och barnets behov och utformas så att omsorg, utveckling och lärande bildar en helhet.

Förskolan ska främja allsidiga kontakter och social gemenskap och förbereda barnet för fortsatt utbildning skollagen 8 kap. (SL).

2.2. Annan pedagogisk verksamhet

Annan pedagogisk verksamhet (SL 25 kap.) är en sammanfattande benämning för verksamheter som vänder sig till barn i åldern 1–12 år:

- Pedagogisk omsorg
- Omsorg på obekvämtid
- Öppen förskola

2.3. Pedagogisk omsorg

Pedagogisk omsorg erbjuds i stället för förskola eller fritidshem. Kommunen ska sträva efter att erbjuda ett barn pedagogisk omsorg om barnets vårdnadshavare önskar det enligt SL 25 kap. 2§.

Du kan önska familjedaghem för ditt barn, men kommunen är inte skyldig att erbjuda plats på det familjedaghem du har önskat. Kommunen är endast skyldig att erbjuda barnomsorgsplats inom garantitiden på 4 månader.

2.4. Omsorg på obekväm tid

Enköpings kommun erbjuder natt- och helgverksamhet som är till för barn i åldern 1–12 år som har behov av omsorg på kvällar, nätter eller helger. Natt- och helgverksamhet erbjuds till de vårdnadshavare som har arbete utanför den ordinarie ramtiden som är 06:30–18:30 (för förskolor) och innan och efter öppning på fritidshemmet i skolan. Ett arbetsgivarintyg samt arbetsschema krävs för att få placering på en sådan enhet.

Det finns ingen garanti för att du kan få en plats och 4 månaders garantitid gäller inte eftersom natt- och helgverksamhet inte är ett krav enligt skollagen.

2.5. Öppen förskola

Enköpings kommun erbjuder öppen förskola. Verksamheten vänder sig till dig med barn från 0–5 år. Här kan du, förälder eller annan vuxen, tillsammans med barnet få råd och stöd av utbildad personal eller delta i anordnade aktiviteter. Öppna förskolan har även funktion som en familjecentral och har samarbete med sjuksköterska från barnavårdscentralen, barnmorska och kurator. Verksamheten är avgiftsfri.

2.6. Fritidshem

Fritidshemmets uppgift är att komplettera förskoleklassen och skolan. Uppdraget handlar bland annat om att stimulera elevernas utveckling, lärande samt erbjuda en meningsfull fritid och social gemenskap. Fritidshemmet styrs av skollagen och läroplanen (SL 14 kap.).

3. Verksamhetsformer

Barn som är bosatta i Sverige och som är folkbokförda i Enköpings kommun samt asylsökande barn och barn med tidsbegränsat uppehållstillstånd och som vistas i Enköpings kommun ska följande verksamhet erbjudas (SL 29 kap. 2 §).

Förskola bedrivs för:

Barn som är bosatta i Sverige och som är folkbokförda i Enköpings kommun samt asylsökande barn och barn med tidsbegränsat uppehållstillstånd och som vistas i Enköpings kommun ska följande verksamhet erbjudas (SL 29 kap. 2 §).

Förskola bedrivs för:

- Barn 1–5 år vars vårdnadshavare arbetar, studerar, är föräldralediga enligt föräldraledighetslagen för vård av annat barn, är arbetslösa och aktivt söker arbete, eller om barnet har eget behov på grund av familjens situation i övrigt.
- Barn som av fysiska, psykiska eller andra skäl behöver särskilt stöd i sin utveckling i form av förskola (SL 8 kap. 7§).

Allmän förskola bedrivs för:

- Barn 3–5 år, från och med första augusti det år barnet fyller 3 år till och med slutet vårterminen det år barnet börjar i förskoleklass eller grundskola. Allmän förskola innebär rätt till avgiftsfri förskola 525 timmar per år eller 15 timmar i veckan (SL 8 kap. 4§) under skolans läsårstider med uppehåll för samtliga lov och studiedagar/kompetensutvecklingsdagar.

Pedagogisk omsorg bedrivs för:

- Barn 1–5 år, i form av familjedaghem.

Omsorg på obekväm tid bedrivs för:

- Barn från 1 år fram till slutet av vårterminen det år barnet fyller 13 år, i de fall där vårdnadshavaren har sitt ordinarie arbete förlagt till kvällar, nätter eller helger, under tid då ordinarie förskola eller fritidshem är stängt.

Fritidshem och lovplats bedrivs för:

- Barn från 6 år fram till slutet av vårterminen det år eleven fyller 13 år för barn vars vårdnadshavare arbetar eller studerar, är sjukskrivna eller har sjuk- och aktivitetsersättning, eller om barnet har ett eget behov på grund av familjens situation i övrigt.

4. Öppettider

Ramtiden för barnomsorg i Enköpings kommun är helgfri måndag till fredag klockan 06.30–18.30.

Fristående verksamheter ska följa de kommunala verksamheternas öppettider. Verksamheter kan öppna senare eller stänga tidigare inom ordinarie ramtid beroende på barns vistelsetider. Under sommarsemestern kan den ordinarie verksamheten vara stängd under 4 veckor. Vid behov ordnas annan omsorg. Vid andra ledighetsperioder kan den ordinarie verksamheten också vara stängd. Information om detta går ut till vårdnadshavare i god tid. Verksamheten stänger 4 dagar per år för studiedagar och kompetensutveckling av personalen. Dessa dagar meddelas i god tid till vårdnadshavare från förskolan.

5. Allmän förskola

Rätten till den lagstadgade allmänna förskolan börjar gälla från höstterminen det år barnet fyller 3 år och innebär rätt till avgiftsfri förskola med maximalt 15 timmar i veckan eller minst 525 timmar per år (SL 8 kap. 4§). 525 timmar motsvarar 15 timmar per vecka under skolans läsårstider med uppehåll för samtliga lov och studiedagar/kompetensutvecklingsdagar. Tid utöver 525 timmar debiteras enligt regler om avgifter för förskoleverksamhet, pedagogisk omsorg, fritidshem och pedagogisk omsorg på obekvämt arbetstid (se vidare under rubriken avgift).

6. Ansökan

- Ansökan till barnomsorg ska ske elektroniskt via Enköpings kommuns hemsida. Vi har gemensam kö med de fristående verksamheterna i kommunen, förutom Uppnäsans förskola samt Snäckans Montessoriförskola som har egen kö. Läs mer på enkoping.se.
- När vårdnadshavaren har anmält önskemål om förskola ska kommunen erbjuda barnet plats i förskola inom 4 månader (SL 8 kap. 14§).
- Om önskad placeringsstart är längre än 4 månader från ansökningsdatum börjar platsgarantin räknas 4 månader före önskad start. Det går inte att samla kötid genom att ansöka tidigare.
- Om man enbart önskar erbjudande om plats på de förskolor man har önskat meddelar man det via Kontaktcenter. Man avsägar sig då

garantitiden på 4 månader och erbjuds placering när plats finns på den enhet man önskat, vilket kan ta längre tid än 4 månader.

- Garantitiden gäller inte om barnet redan har en placering.
- För barn som redan har en placering i förskola och önskar byta till en annan ska en ny ansökan göras.
- Omplacering sker främst till hösten. Undantag kan ske om man flyttar ett längre avstånd och i mån av plats.

För dig som ska flytta till Enköpings kommun

Om familjen kan visa upp ett köpes- eller hyreskontrakt får barnet tillgodoräknas garantitid om inflyttningen sker inom rimlig tid från det datum då förskoleplats önskas. Kontraktet skickas till kommunen@enkoping.se efter att ansökan gjorts i kommunens e-tjänst.

Har barnet en pågående placering i sin nuvarande kommun räknas det som en omplacering och garantitid gäller ej.

Skickas inte något kontrakt in och familjen inte blir folkbokförd i kommunen inom ett år tas barnet bort ur kön.

7. Regler för placering i förskola, fritidshem och annan pedagogisk omsorg

Grundläggande princip för förskola

Ett barn ska erbjudas plats vid en förskoleenhet så nära hemmet som möjligt (SL 8 kap. 15§) från tidigast då barnet har fyllt 1 år. Skälig hänsyn ska tas till vårdnadshavarnas önskemål. Det betyder inte att barnet är garanterad plats i den förskola som är närmast hemmet eller att den som bor närmast den valda förskolan automatiskt har företräde dit.

Enköpings kommun har inte skyldighet att garantera plats på någon av de förskolor som önskats.

Så erbjuds plats i förskola

Lediga platser erbjuds enligt följande ordning:

1. Barn med särskilda behov av stöd för sin utveckling i form av förskola

- 1.1. Ett barn kan erbjudas plats tidigare än angivet önskat startdatum.
Förtur ges till barn som av fysiska, psykiska eller andra skäl har behov av särskilt stöd för sin utveckling i form av förskola. Dessa barn ska då skyndsamt erbjudas förskola i kommunen (SL 8 kap. 14§) och beslut om förtur fattas av verksamhetschef för förskola.
2. Barn med syskon i samma hushåll som redan är placerade i verksamheten
 - 2.1. Enköpings kommun tillämpar syskonförtur. Det innebär att ett köande barn som redan har ett storasyskon på förskolan får plats där före andra sökande som inte har syskon på enheten. Med syskon menas både biologiskt syskon och barn i samma hushåll som inte är biologiskt syskon. Det finns dock ingen garanti att förskolan kan ta emot syskon det datum man har önskat. Då kan man bli erbjuden placering på en annan förskola.
3. Kötid
 - 3.1 När plats uppstår erbjuds den till det barn som står näst på tur i kön, vilket är det barn som stått där längst.
4. Geografisk närhet
 - 4.1 Finns det inte plats på de önskade förskolorna tittar vi på vilken förskola som har en ledig plats närmast hemmet.

Rätt till placering i fritidshem

Elever som går i förskoleklass, grundskola eller grundsärskola och har behov av fritidshem, har rätt till plats på den skolenhet som eleven är placerad på om denna skolenhet också har ett fritidshem, och om de i övrigt uppfyller kraven för rätt till plats i fritidshemmet enligt skollagen. Om den skolenhet som eleven är placerad vid inte erbjuder fritidshem ska eleven erbjudas fritidshem med utgångspunkt i närheten till elevens skolenhet (SL 14 kap. 3–4 och 10§). Vårdnadshavare ansvarar då för att eleven kan ta sig mellan skolan och fritids på egen hand.

8. Handläggningstid

Handläggningstiden för en förskoleplacering är maximalt 4 månader om man inte av sagt sig garantitiden. Handläggningstiden för placering i fritidshem är normalt cirka en vecka, med undantag för antagning till hösten då placering sker i maj/juni.

9. Besked om plats på förskola och i pedagogisk omsorg

Besked om plats på förskola och i pedagogisk omsorg erbjuds via e-post och sms. Om vårdnadshavaren inte har uppgivit någon e-postadress eller mobilnummer skickas erbjudandet ut via brev.

När plats erbjuds ska erbjudandet accepteras eller avböjas av vårdnadshavare i e-tjänsten genom inloggning med BankID.

Svar ska lämnas inom 7 dagar om inte annat angivits.

Besvaras inte erbjudandet inom angiven tid erbjuds platsen till annan sökande och barnet tas ur kön.

Om erbjudandet accepteras

I samband med att erbjudandet accepteras ska vårdnadshavare registrera inkomstuppgifter och vistelsetid i kommunens e-tjänst för barnomsorg.

Förskolan hör sedan av sig till familjen omkring 14 dagar innan start med information om barnets introduktion.

Om erbjudandet avböjs

I samband med att ett erbjudande avböjs tas barnet ur kön. Vårdnadshavare måste då ansöka om plats på nytt. Vid ansökan om plats på nytt gäller garanterad placering inom 4 månader från datumet för ansökan.

Erbjudande accepteras, men vårdnadshavare önskar omplacering för barnet

Har man fått ett erbjudande om placering på annan förskola än de man har önskat kan man ställa barnet i omplaceringskö. Där finns ingen garantitid om 4 månader utan man blir erbjuden plats i huvudsak till hösten eller i mån av plats på sin önskade förskola.

Även här kan man önska 3 förskolor och man blir endast erbjuden någon av de önskade förskolorna.

Besked om plats i fritidshem

Ett placeringsbeslut skickas till vårdnadshavare via brev från vilket datum barnet kan börja i fritidshemmet.

I samband med detta ska vårdnadshavare registrera inkomstuppgifter och vistelsetid i kommunens e-tjänst för barnomsorg.

10. Regler om vistelsetid i förskola och fritidshem

Placeringen erbjuder omsorg samt utbildning utifrån läroplanen så att vårdnadshavare ska kunna arbeta eller studera utifrån sina arbets- eller studietider inklusive restid. Verksamhet erbjuds om vårdnadshavare arbetar eller studerar under loven, men inte under vårdnadshavares ledighet.

Om vårdnadshavare ändrar arbetstid, ändrar studietid, blir arbetssökande eller föräldraledig ska förändring i barnets vistelsetid registreras i kommunens e-tjänst för barnomsorg.

Ändring av vistelsetid ska inkomma senast 14 dagar innan det nya schemat börjar gälla, förskolan ska också informeras innan schemaändring görs.

Skiftarbete

Vårdnadshavare som arbetar skift, har rätt till dygnsvila om 8 timmar, exklusive restid. Barnet får då vara i verksamheten i den utsträckning som krävs för att vårdnadshavare ska få dygnsvila.

Är vårdnadshavare ledig någon dag i veckan ska även barnet vara ledigt.

Arbete, studier eller annan arbetsmarknadspolitisk åtgärd

Barnet har rätt att vistas i verksamheten då vårdnadshavare arbetar eller studerar och under restiden till och från sysselsättningen. Vid arbete eller studier är det arbetstidens eller studietidens förläggning som styr vistelsetiden inom förskolans ordinarie ramtid. Vårdnadshavare ska kunna styrka sitt behov av barnomsorg med intyg eller schema som styrker sysselsättningen vid begäran. Inkommer man inte med det efterfrågade intyget/schemat får barnet vistas i verksamheten upp till 20 timmar i veckan i enlighet med regler för arbetssökande/föräldraledig.

Arbetsökande eller föräldraledig

Om vårdnadshavare till barn placerat i förskola är arbetsökande eller föräldraledig har barnet rätt att vistas i förskoleverksamheten 15 eller 20 timmar/vecka (SL 8 kap. 5§ och 6§).

Vid behov kan tiden utökas för tillfälligt arbete, anställningsintervju, besök hos arbetsförmedlare och kurser för arbetsökande. Utökning av tid ska ske i samråd med rektor utifrån verksamhetens förutsättningar. Vårdnadshavare kan då krävas på intyg om genomförd aktivitet.

Väljer man att ha barnet i verksamheten 15 timmar/veckan är barnet i verksamhet på förmiddagen och går hem innan lunch.

Väljer man att ha barnet 20 timmar/veckan är barnet i verksamhet på förmiddagen och går hem några timmar efter lunch. Exakta tider bestäms av verksamhetens organisation.

Om vårdnadshavare blir föräldraledig får barnet behålla sin ordinarie vistelsetid i 30 dagar från det datum som syskonet fötts. Därefter erbjuds barnet att delta i verksamheten 15 eller 20 timmar/vecka. Om man nyttjar allmän förskola gäller ingen vistelse under skolans lovtider. Om man har 20 timmar/veckan får barnet vistas i verksamheten under loven.

Om vårdnadshavare med barn i fritidshem blir arbetsökande eller föräldraledig ska platsen genast sägas upp i kommunens digitala e-tjänsten eller via blankett. Barnet behåller sin plats under uppsägningstiden och debitering sker under uppsägningstiden.

11. Avgift

Maxtaxa

Enköpings kommun tillämpar maxtaxa. Ju mer hushållet tjänar, desto högre blir avgiften – men bara till ett inkomsttak.

Maxtaxan höjs varje år då regeringen reglerar förordningen om statsbidrag till de kommuner som använder maxtaxan (Förordning (2001:160) om statsbidrag till kommuner som tillämpar maxtaxa inom förskolan och fritidshemmet). Även inkomsttaket regleras årligen.

Det är Skolverket som räknar ut och informerar kommunerna om inkomsttaket

och vad den högsta avgiften är för första, andra och tredje barnet i förskola och motsvarande för fritidshem. Detta gör Skolverket senast den 1 december inför kommande bidragsår.

I förskolan är avgiften per månad högst 3 procent, 2 procent respektive 1 procent av hushållets avgiftsgrundande inkomst per månad för det första, andra respektive tredje barnet.

I fritidshemmet är avgiften per månad högst 2 procent, 1 procent respektive 1 procent av hushållets avgiftsgrundande inkomst per månad för det första, andra respektive tredje barnet.

Det yngsta placerade barnet i ett hushåll räknas som det första barnet och för det barnet betalar man full avgift. Det gäller oavsett om barnet går i förskola eller fritidshem. Från och med det fjärde barnet i hushållet betalas ingen avgift. Vid beräkning av avgift räknas barn som syskon om det helt eller genom växelvis boende ingår i samma hushåll. Detta gäller även mellan förskola och fritidshem. Beräkningen görs sammantaget för hushållets barn.

Om barnet har allmän förskola så är 15 timmar avgiftsfritt.

Detta regleras om man har sitt barn i verksamheten mer än 15 timmar genom en reduktion på 22,5 procent på faktura.

Aktuella inkomsttak och avgiftsnivåer finns på enkoping.se

Föräldraavgift

Vårdnadshavare som har sina barn på förskola och/eller fritidshem betalar avgift från första introduktionsdagen och under årets samtliga 12 månader, även under sommaren och vid lov. Längre ledighet, sjukdom eller annan omständighet ger inte skäl för avdrag på avgiften.

Vårdnadshavare ska registrera hushållets inkomster per månad före skatt i kommunens digitala e-tjänst för barnomsorg. Vårdnadshavare debiteras maxtaxa om de inte kommer in med inkomstredovisning som visar lägre inkomst. Man ska även lämna vistelsetid för att inte bli debiterad maxtaxa om man endast nyttjar allmän förskola.

Om vårdnadshavare till barn placerat i förskola blir föräldraledig eller arbetssökande har barnet rätt att vistas i förskoleverksamheten 20 timmar/vecka. Då tas hel avgift ut för barn i åldern 1–2 år.

Från höstterminen det år som barnet fyller 3 år gäller bestämmelserna om

allmän förskola och avgift tas ut när vistelsetid överstiger 15 timmar/vecka. Debiteringen avser placeringen och inte antalet timmar.

Fristående verksamheter sköter sin egen fakturering och har sin egen avgift. De får inte ta ut högre avgift än maxtaxa.

Det utgår ingen reducering av avgift vid exempelvis evakueringar av förskolor som då tvingas ha sin verksamhet i andra lokaler.

Gemensam placering

Vårdnadshavare som bor tillsammans har gemensam placering. Om vårdnadshavarna har gemensam vårdnad men bor på olika adresser kan de välja att ha gemensam placering eller delad placering.

Delad placering

Om vårdnadshavarna separerar under innevarande placering delas avgiften automatiskt när någon av vårdnadshavarna folkbokför sig på en annan adress. Vårdnadshavarna får då varsin faktura gällande barnets placering nästkommande månad.

Den sammanlagda avgiften för ett barn kan inte överstiga avgiften för en plats enligt maxtaxan.

Avgiften delas mellan vårdnadshavarna och baseras på hushållens inkomst, läs mer under avgifter.

Varje vårdnadshavare ansvarar för sin del av barnets placering. Den ena vårdnadshavaren kan alltså inte säga upp hela placeringen.

Säger någon av vårdnadshavarna upp sin del blir den kvarvarande placeringen en ordinarie placering, vilket innebär att den vårdnadshavaren som har kvar placeringen betalar hela avgiften från det datumet den andra vårdnadshavaren säger upp sin del av platsen.

Fakturor

Avgiften betalas för innevarande månad. Om fakturan inte betalas i tid skickas en påminnelse. Vid utebliven betalning överlämnas fakturan till inkasso, vilket medför ytterligare kostnader såsom inkassoavgift och dröjsmålsränta.

12. Uppsägning

Uppsägning av plats

Uppsägningstiden är 30 dagar och räknas från den dag uppsägningen görs i kommunens e-tjänst för barnomsorg, alternativt när den skriftliga uppsägningen på avsedd blankett inkommit till kommunen.

Muntlig uppsägning till personal godkänns inte som en giltig uppsägning. Avgift debiteras under uppsägningstiden. Barnet får under uppsägningstiden vara i verksamheten.

Säger vårdnadshavaren upp placeringen och ansöker om omsorg på nytt debiteras man för tiden mellan placeringar om perioden mellan två olika placeringar är mindre än 4 månader.

Uppsägning av plats vid byte till förskoleklass

Om barnet byter från förskola till förskoleklass gäller uppsägningstid på 30 dagar innan barnet ska sluta. Inkommer ingen uppsägning avslutas placeringen av handläggare vid verksamhetsårets slut, 31 juli. Ansöker man om placering på fritids och det har gått mindre än 4 månader sen placering på förskola avslutades blir man debiterad för tiden mellan placeringarna.

Kommunen kan säga upp platsen

Uppsägning av plats från kommunens sida kan efter utredning förekomma vid följande tillfällen:

- Platsen har inte nyttjats på 30 dagar utan giltigt skäl.
- Barnet redan har en placering på förskola i annan kommun.
- Barnet är inte längre folkbokfört i Enköpings kommun och tas emot på förskola i den nya folkbokföringskommunen.

Kommunen kontaktar vårdnadshavare efter 30 dagar.

Om vårdnadshavare inte nås via telefon informeras vårdnadshavare brevledes om att placeringen kommer att avslutas.

Om behov av placering åter uppstår får vårdnadshavare ansöka om placering på nytt.

13. Vårdnadshavare som önskar barnomsorg i annan kommun för sitt barn

Vid sådant önskemål ansöker vårdnadshavare om plats för förskola, fritidshem eller pedagogisk omsorg i den kommunen de önskar placering. Enköpings kommun måste godkänna att den andra kommunen placerar barnet. När placeringen är godkänd och barnet påbörjar sin vistelse i verksamheten är det Enköpings kommun som fakturerar för föräldraavgiften. Undantagsfall finns.



www.enkoping.se



Paragraf 71

Ärendenummer UAN2024/171

Riktlinjer för kö, placering, avgifter och betalning för förskola, fritidshem och pedagogisk omsorg, revidering 2024

Beslut

Utbildnings- och arbetsmarknadsnämndens arbetsutskott beslutar att:

- föreslagen revidering av uppsägningstid hos fristående förskolor återremitteras till förvaltningen och ska åter till utbildnings- och arbetsmarknadsnämndens arbetsutskott senast i oktober 2024,
- lämna övriga förslag på revideringar till utbildnings- och arbetsmarknadsnämnden utan eget ställningstagande.

Beskrivning av ärendet

Syftet med dessa riktlinjer är att samla relevant information till medborgare och ge vägledning inom förskola och fritidshem.

I revidering 2024 förtydligas vissa bestämmelser och ändring av svarstid för erbjuden plats på förskola.

Beslutsunderlag

Tjänsteskrivelse, daterad 2024-04-23

Riktlinjer för placering i förskola och fritidshem, daterade 2024-04-24

Reviderade riktlinjer med markerade ändringar, daterade 2024-04-24

Riktlinjer för placering i förskola och fritidshem, daterade 2022-04-13

Förvaltningens förslag till utbildnings- och arbetsmarknadsnämndens arbetsutskott

Utbildnings- och arbetsmarknadsnämnden beslutar att:

- fastställa förvaltningens förslag till riktlinjer för placering i förskola och fritidshem, daterade 2024-04-24.

Beslutsgång

Under diskussion kommer utbildnings- och arbetsmarknadsnämndens arbetsutskott fram till att frågan om revidering av uppsägningstid hos fristående förskolor bör återremitteras för ytterligare beredning.



Ordföranden frågar arbetsutskottet om det kan besluta att frågan om revidering av uppsägningstid hos fristående förskolor ska återremitteras till förvaltningen och behandlas på nytt av arbetsutskottet i oktober, och finner att frågan är ja besvarad.

Ordföranden frågar arbetsutskottet om det kan lämna övriga förslag på revideringar utan eget ställningstagande och finner att frågan är ja besvarad.
