



Samhällsbyggnadsförvaltningen
Jenny Hertz
0171-626298
jenny.hertz@enkoping.se

Tekniska nämnden

Ekonomisk månadsrapport mars 2023

Förslag till beslut

Förslag till nämnden

Tekniska nämnden tackar för den ekonomiska månadsrapporten och lägger den till handlingarna.

Beskrivning av ärendet

Månadsrapport kommer att lämnas från samhällsbyggnadsförvaltningen till kommunledningsförvaltningen i samband med bokslut för februari, mars, maj och november. Månadsrapporten är en sammanfattning av nuläge och analys av det ekonomiska resultatet med fokus på större avvikelser av utfall samt prognos jämfört med budget.

Månadsrapporten består av två delar, första delen visar tekniska nämndens skattefinansierade verksamheter och andra delen visar vatten- och avloppsverksamheten som är taxefinansierad.

Samhällsbyggnadsförvaltningens bedömning

För tekniska nämndens skattefinansierade verksamheter avviker prognosen för helår 2023 med -0,6 miljoner kronor mot budget. Avvikelsen beror på kostnader för vinterväghållning på grund av varierad väderlek, ökade kostnader för livsmedel och samhällsbetalda resor på grund av inflation samt positiv effekt då kopplat till en justering av osäkra kundfordringar.

Detta kan dock komma att ändras under året, då många verksamheter är säsongsbetonade och att inflationen kan komma att påverka kommande inköp. Samt att priset för elhandel i dagsläget gör att prognosen är i nivå med budget, men denna prognos är osäker på grund av osäkerhet på elmarknaden.

Den taxefinansierade verksamheten för vatten och avlopp har i dagsläget en prognos som är i nivå med budget.

Bilaga 1: Ekonomisk månadsrapport mars 2023

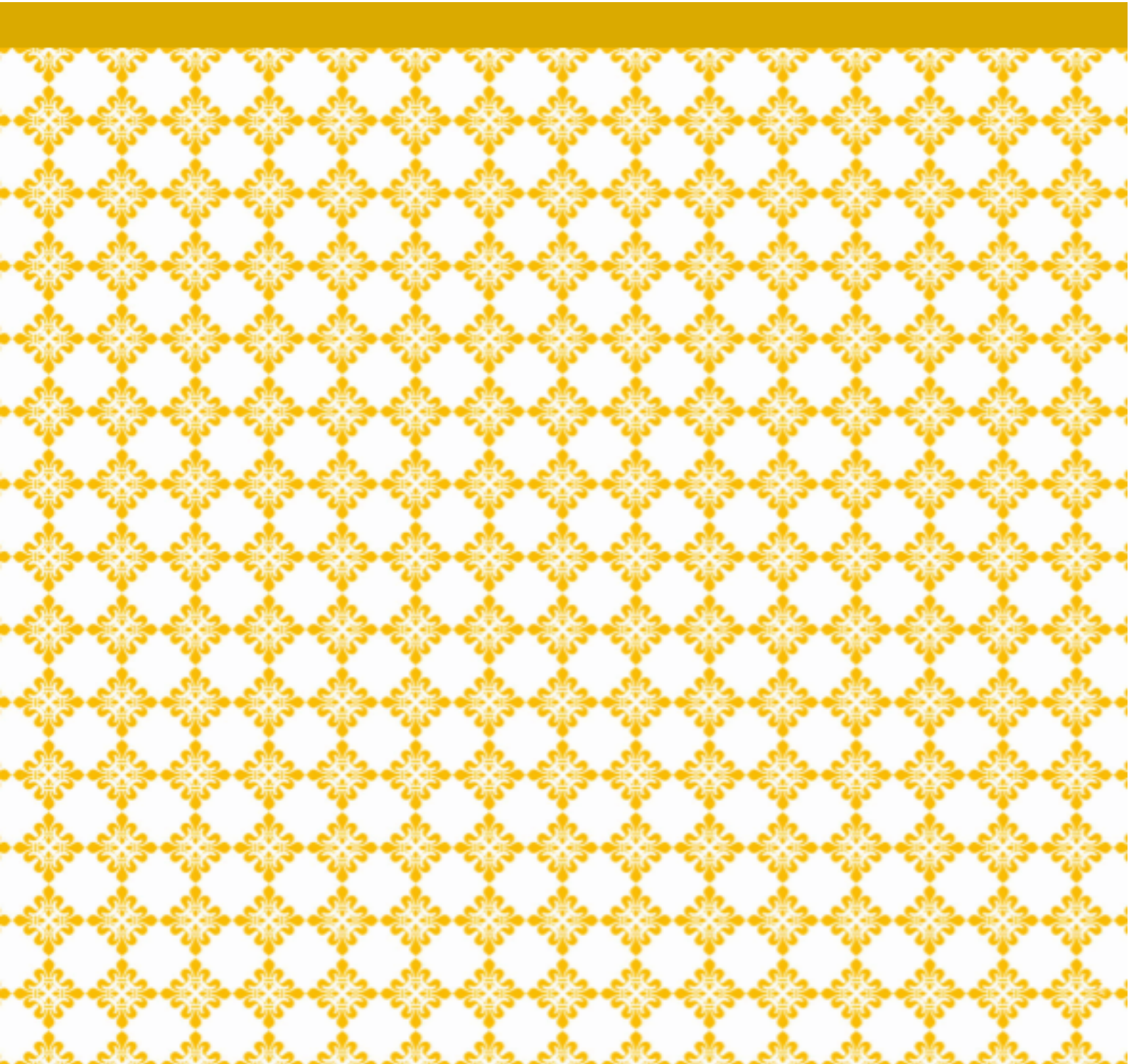


Gunilla Fröman
Förvaltningschef
Enköpings kommun

Jenny Hertz
Business controller
Enköpings kommun

Enkel ekonomisk rapport mars

Tekniska nämnden



Innehållsförteckning

| | |
|---------------------------------------|---|
| 1 Uppföljning ekonomi | 3 |
| 2 Vatten- och avloppsverksamhet | 4 |

1 Uppföljning ekonomi

1.1 Resultaträkning

| Intäkter / Kostnader (mnkr) | Bokslut 2022 | Utfall jan-mars 2022 | Utfall jan-mars 2023 | Budget 2023 | Prognos helår 2023 | Avvikelse prognos mot budget |
|-----------------------------|---------------|----------------------|----------------------|---------------|--------------------|------------------------------|
| Taxor och avgifter | 28,9 | 6,1 | 6,0 | 27,9 | 27,9 | 0 |
| Bidrag (intäkter) | 22,4 | 2,4 | 2,5 | 6,8 | 6,8 | 0 |
| Övriga intäkter | 624,6 | 147,1 | 156,9 | 663,9 | 665,2 | 1,3 |
| Summa intäkter | 675,9 | 155,6 | 165,4 | 698,6 | 699,9 | 1,3 |
| Personalkostnader | -177,1 | -41,9 | -46,1 | -203,6 | -202,7 | 0,9 |
| Bidrag (kostnader) | -0,4 | -0,1 | 0,0 | -0,3 | -0,3 | 0 |
| Köp av verksamhet | -23,2 | -5,1 | -5,8 | -16,4 | -18,5 | -2,1 |
| Lokalhyror | -118,5 | -30,4 | -31,5 | -120,7 | -120,7 | 0 |
| Övriga driftskostnader | -321,3 | -74,2 | -63,1 | -332,0 | -332,7 | -0,7 |
| Kapitaltjänstkostnader | -173,8 | -42,0 | -45,2 | -173,7 | -173,7 | 0 |
| Summa kostnader | -814,3 | -193,7 | -191,7 | -846,7 | -848,6 | -1,9 |
| Summa totalt (mnkr) | -138,4 | -38,1 | -26,3 | -148,1 | -148,7 | -0,6 |

1.2 Ekonomisk analys

I dagsläget visar prognosen för helår 2023 ett underskott på 0,6 miljoner kronor jämfört med budget. Detta kan dock komma att ändras under året, då många verksamheter är säsongsbetonade och rådande inflation kan komma att påverka kommande inköp.

Under årets första kvartal har det varit mycket varierande väderlek med tvära kast mellan köldgrader, snöfall och blidväder. Trots detta var kostnaderna för vinterväghållningen inom budget under årets första två månader, men stora mängder snö i slutet av mars gör att verksamheten prognostiserar med ett underskott på 0,6 miljoner kronor för vinterväghållning under 2023. Det finns dock en osäkerhet i prognosen för vinterväghållning, då vädret årets tre sista månader är avgörande för kostnaderna för vinterväghållning.

Övriga prognostiserade avvikelser är ökade intäkter för parkverksamheten med 0,4 miljoner kronor kopplat till ökad debiteringsgrad vid arbete med investeringar. Rådande omvärldsläge påverkar kostnaderna för livsmedel och prognosen visar kostnadsökningar med 0,7 miljoner kronor. Omvärldsläget påverkar även samhällsbetalda resor som har ökade kostnader med 1,5 miljoner kronor kopplat till indexhöjningar inom befintligt avtal med leverantör.

Det har inte skett några större kostnadsdrivande händelser för kommunens fastigheter så som oförutsett fastighetsunderhåll. Däremot finns ett positiv effekt på 0,9 miljoner kronor kopplat till en justering av osäkra kundfordringar.

Prognosen för el är i dagsläget i nivå med budget. Dock finns det en osäkerhet kring denna prognos, då timpriset har varierat de senaste månaderna. För att minska elförbrukningen arbetar Enköpings kommun med två energibesparande projekt, både fastigheterna och energibesparande vanor ses över.

2 Vatten- och avloppsverksamhet

2.1 Resultaträkning

| Intäkter / Kostnader (mnkr) | Bokslut 2022 | Utfall jan-mars 2022 | Utfall jan-mars 2023 | Budget 2023 | Prognos helår 2023 | Avvikelse prognos mot budget |
|-----------------------------|---------------|----------------------|----------------------|---------------|--------------------|------------------------------|
| Taxor och avgifter | 109,9 | 13,6 | 15,3 | 116,2 | 116,2 | 0 |
| Bidrag (intäkter) | 0,6 | 0,4 | 0,0 | 0,1 | 0,1 | 0 |
| Övriga intäkter | 17,4 | 1,8 | 2,5 | 21 | 21 | 0 |
| Summa intäkter | 127,9 | 15,8 | 17,8 | 137,3 | 137,3 | 0 |
| Personalkostnader | -30,7 | -7,1 | -8,5 | -42,7 | -42,7 | 0 |
| Bidrag (kostnader) | | 0,0 | 0 | 0 | 0 | 0 |
| Köp av verksamhet | -1,3 | -0,2 | -0,3 | 0 | 0 | 0 |
| Lokalhyror | -1,2 | -0,5 | -0,6 | -1,1 | -1,1 | 0 |
| Övriga driftskostnader | -68,3 | -12,6 | -14,0 | -62,7 | -62,7 | 0 |
| Kapitaltjänstkostnader | -26,3 | -7,0 | -7,9 | -30,8 | -30,8 | 0 |
| Summa kostnader | -127,8 | -27,4 | -31,3 | -137,3 | -137,3 | 0 |
| Summa totalt (mnkr) | 0,1 | -11,6 | -13,5 | 0 | 0 | 0 |

2.2 Ekonomisk analys

Verksamheten för Vatten och avlopp har i dagsläget en prognos som är i nivå med budget. Utfallet för årets första månader visar lägre personalkostnader jämfört med budget på grund av vakanser. Dock kommer tjänster att tillsättas under året.

Det är även lägre underhållskostnader och leasingkostnader i utfallet än budget, men kostnader beräknas infalla senare under året så prognosen är i nivå med budgeten för helår.

Verksamheten har en prognos med nollresultat, då ett eventuellt överskott kommer att sättas av i investeringsfond för finansiera kommande investeringar.