

Utbildningsförvaltningen  
Malin Kvist  
0171-625873  
malin.kvist@enkoping.se

Utbildnings- och arbetsmarknadsnämnden

## Utbildningsförvaltningens kvalitetsrapport 2023

### Förslag till beslut

#### Förslag till nämnden

Utbildnings- och arbetsmarknadsnämnden tackar för rapporten.

#### Beskrivning av ärendet

Utbildningsförvaltningens kvalitetsrapport 2023 utgör utbildningsförvaltningens årliga kvalitetsrapport för utbildnings- och arbetsmarknadsnämndens verksamheter. Från och med verksamhetsår 2023 görs endast en rapport per år. Rapporten svarar mot skollagens krav på dokumentation av huvudmannens systematiska kvalitetsarbete i den skollagsreglerade verksamheten och ger en övergripande bild av samtliga verksamheters kvalitet, även de delar som inte regleras av skollagen. Rapportens syfte är att beskriva och bedöma verksamheternas nuläge vad gäller förutsättningar, processer och resultat samt identifiera åtgärder på huvudmannan-/förvaltningsnivå. Som underlag till rapporten ligger enheternas dokumenterade kvalitetsarbete, kvalitetsdialoger samt ytterligare underlag i form av exempelvis enkäter och statistik.

#### Utbildningsförvaltningens bedömning

Under 2023 har strukturen för det systematiska kvalitetsarbetet förändrats i flera delar. Förskolans, grundskolans och gymnasieskolans kvalitetsarbete är i likhet med tidigare upplagd tertialvis. Varje enhet skriver numera en kvalitetsredovisning men gör delredovisningar under året. I maj följs de så kallade "mjuka värdena" i läroplanen upp, till exempel avsnittet Normer och värden. Den rapporteringen ligger sedan till grund för en kvalitetsdialog i förvaltningsledningen och en muntlig redovisning för nämnden. I augusti följs sedan de så kallade "hårda värdena" i läroplanen upp, till exempel avsnittet Kunskaper. Under den tredje tertialen följer sedan enheterna upp sina förutsättningar vad gäller Elever/Barn, Personal och organisation, Lokaler samt Kommuncentralt verksamhetsstöd, vilket är nytt för i år. Allteftersom rektor identifierar åtgärder dokumenteras det avsnittet "Framåtsyftande plan" som sedan följs upp nästkommande år.

Vuxenutbildningen, Arbetsmarknadsenheten, Yrkeshögskolan samt integrationsenheten har inga delredovisningar utan färdigställer sina rapporter för föregående år i januari. Detta beror på att verksamheterna har mål som inte följer strukturen med mjuka och hårda värden och/eller att analysunderlag inte finns tillgängligt vid de tidpunkterna utan först vid årets slut.

På huvudmanna-/förvaltningsnivå görs sedan endast en rapport per år och det är den rapporten som utgör detta ärende och som nämnden får ta del av. Rapporten ska ge en övergripande bild av verksamheternas kvalitet, med tyngdpunkt på enheternas förutsättningar att bedriva verksamhet, samt identifiera åtgärder på huvudmanna-/förvaltningsnivå.

### **Beslutsunderlag**

Tjänsteskrivelse Utbildningsförvaltningens kvalitetsrapport, daterad 2024-02-13  
Bilaga 01 Utbildningsförvaltningens kvalitetsrapport 2023, daterade 2024-02-13  
Bilaga 02 Planering FOU våren 2023  
Bilaga 03 Planering FOU hösten 2023  
Bilaga 04 Planering FOU våren 2024

Linda Lindahl  
Förvaltningschef  
Enköpings kommun

Maria Leonardsson  
Verksamhetschef  
Enköpings kommun

# Utbildningsförvaltningens kvalitetsrapport 2023

---

## Innehållsförteckning

<b>1 Om rapporten .....</b>	<b>3</b>
<b>2 Inledning.....</b>	<b>3</b>
2.1 Utbildnings- och arbetsmarknadsnämndens verksamhetsansvar.....	3
2.2 Förvaltningens organisation.....	3
2.3 Beskrivning av det systematiska kvalitetsarbetet .....	4
2.3.1 Reglering.....	4
2.3.2 Upplägg.....	4
<b>3 Prioriterade utvecklingsområden 2023 .....</b>	<b>5</b>
<b>4 Uppföljning av verksamheternas förutsättningar och resultat.....</b>	<b>7</b>
4.1 Verksamheternas ekonomiska förutsättningar.....	7
4.2 Förskola.....	10
4.2.1 Förutsättningar .....	10
4.2.2 Resultat och processer .....	11
4.3 Grundskola.....	13
4.3.1 Förutsättningar .....	13
4.3.2 Resultat och processer .....	14
4.4 Gymnasieskola.....	16
4.4.1 Förutsättningar .....	16
4.4.2 Resultat och processer .....	17
4.5 Vuxenutbildning .....	19
4.6 Yrkeshögskola.....	21
4.7 Arbetsmarknadsenhet.....	22
4.8 Mottagning av nyanlända.....	23
<b>5 Samlad analys och slutsatser .....</b>	<b>24</b>
<b>6 Prioriterade utvecklingsområden 2024 .....</b>	<b>25</b>

### Bilagor

*Bilaga 1: Planering FOU vårterminen 2023*

*Bilaga 2: På gång i FOU hösten 2023*

*Bilaga 3: Planering - FOU våren 2024*

# 1 Om rapporten

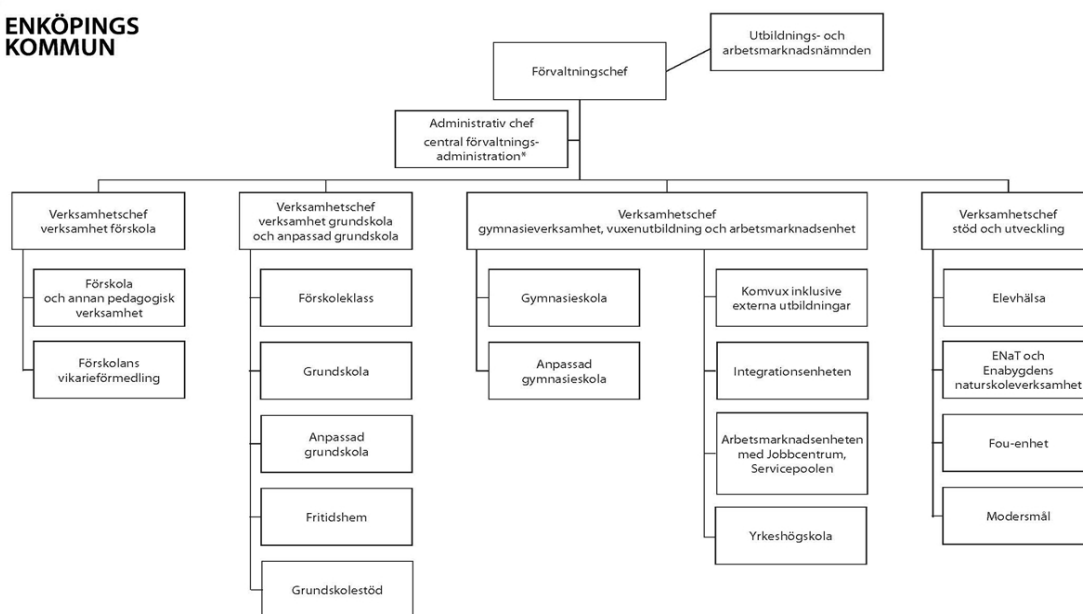
Utbildningsförvaltningens kvalitetsrapport 2023 utgör utbildningsförvaltningens årliga kvalitetsrapport för utbildnings- och arbetsmarknadsnämndens verksamheter. Från och med verksamhetsår 2023 görs endast en rapport per år. Rapporten svarar mot skollagens krav på dokumentation av huvudmannens systematiska kvalitetsarbete i den skollagsreglerade verksamheten men ger även en övergripande bild av samtliga verksamheters kvalitet, även de delar som inte regleras av skollagen. Rapportens syfte är att beskriva och bedöma nuläge vad gäller förutsättningar, processer och resultat samt identifiera åtgärder på huvudmannan-/förvaltningsnivå. Som underlag till rapporten ligger enheternas dokumenterade kvalitetsarbete, kvalitetsdialoger samt ytterligare underlag i form av exempelvis enkäter och statistik.

## 2 Inledning

### 2.1 Utbildnings- och arbetsmarknadsnämndens verksamhetsansvar

Utbildnings- och arbetsmarknadsnämnden ansvarar för förskola, pedagogisk omsorg, förskoleklass, grundskola, anpassad grundskola, fritidshem, gymnasieskola, anpassad gymnasieskola, kommunal vuxenutbildning, kommunal vuxenutbildning som särskild utbildning. Utöver detta ansvarar nämnden också för kommunens yrkeshögskola, de kommunala arbetsmarknadsinsatserna och kommunens uppgifter när det gäller att ta emot och ge introduktion till flyktingar.

### 2.2 Förvaltningens organisation



\* I förvaltningens centrala administration ingår säkerhet, register, utredning, placering, antagning, skolskjuts, statistik, prognos samt tillstånd och tillsyn för fristående förskolor och fritidshem.

## **2.3 Beskrivning av det systematiska kvalitetsarbetet**

### **2.3.1 Reglering**

#### **Systematiskt kvalitetsarbete i skollagsreglerad verksamhet**

Det systematiska kvalitetsarbetet i förskolan, grundskolan, gymnasieskolan och den kommunala vuxenutbildningen regleras i skollagen. Skollagen föreskriver att huvudmannen systematiskt och kontinuerligt ska planera och följa upp utbildningen, analysera orsakerna till uppföljningens resultat och utifrån analysen genomföra insatser i syfte att utveckla utbildningen så att de nationella målen för utbildningen nås. Om det vid uppföljning, genom klagomål eller på annat sätt kommer fram att det finns brister i verksamheten, ska huvudmannen vidta nödvändiga åtgärder.

Huvudmannen är ytterst ansvarig för att säkerställa att utbildningen i hela organisationen motsvarar lagens krav på kvalitet och likvärdighet, att utbildningen är förankrad i vetenskaplig grund och beprövad erfarenhet samt att skollagens föreskrifter om systematiskt kvalitetsarbete följs. Huvudmannens ansvar innebär också att skapa förutsättningar för verksamheterna genom att fördela resurser och organisera verksamheten utifrån lokala förutsättningar samt systematiskt och kontinuerligt planera, följa upp och utveckla verksamheten så att de nationella målen nås.

#### *Huvudmannens relation till kvalitetsarbetet på enhetsnivå*

Enligt skollagen ska det systematiska kvalitetsarbetet också genomföras på enhetsnivå under medverkan av lärare, förskollärare, övrig personal och elever

Det systematiska kvalitetsarbetet på enhetsnivå bedrivs under rektors ansvar. Att arbetet bedrivs på olika nivåer betyder dock inte att de är skilda från varandra utan huvudman och rektor är beroende av varandra i arbetet. Huvudmannen ska ta del av enheternas nuläge och analys för att kunna använda enheternas kvalitetsarbete som underlag i sitt kvalitetsarbete, både genom att ta del av dokumentation och genom dialog. Huvudmannen ska säkerställa att enheterna bedriver ett ändamålsenligt systematiskt kvalitetsarbete och att det dokumenteras. Slutligen ska huvudmannen i sitt analysarbete identifiera och besluta om åtgärder och följa upp att dessa implementeras på enhetsnivå.

För att säkerställa dessa punkter ovan behöver huvudman ta fram och bestämma tydliga rutiner och ramverk för kvalitetsarbetet på huvudmannanivå, kvalitetsarbetet på enhetsnivå, dokumentation av arbetet samt dialogen mellan huvudmanna- och enhetsnivån.

#### **Systematiskt kvalitetsarbete i yrkeshögskolan, arbetsmarknadsenheten och integrationsenheten**

Yrkeshögskolan, arbetsmarknadsenheten och integrationsenheten regleras inte av skollagens krav på systematiskt kvalitetsarbete. Dessa verksamheter har dock också ett systematiskt kvalitetsarbete. Därför har utbildningsförvaltningen valt att inkludera deras arbete i den övergripande strukturen för systematiskt kvalitetsarbete, men med utgångspunkt från deras respektive mål och riktlinjer.

### **2.3.2 Upplägg**

Under 2023 har strukturen för det systematiska kvalitetsarbetet förändrats i flera delar. Förskolans, grundskolans och gymnasieskolans kvalitetsarbete är i likhet med tidigare upplagd tertialvis. Varje enhet skriver numera en kvalitetsredovisning men gör delredovisningar under året. I maj följs de så kallade "mjuka värdena" i läroplanen upp, till

exempel avsnittet Normer och värden. Den rapporteringen ligger sedan till grund för en kvalitetsdialog i förvaltningsledningen och en muntlig redovisning för nämnden. I augusti följs sedan de så kallade "hårda värdena" i läroplanen upp, till exempel avsnittet Kunskaper. Under den tredje tertialen följer sedan enheterna upp sina förutsättningar vad gäller Elever/Barn, Personal och organisation, Lokaler samt Kommuncentralt verksamhetsstöd, vilket är nytt för i år. Allteftersom rektor identifierar åtgärder dokumenteras det avsnittet "Framåtsyftande plan" som sedan följs upp nästkommande år.

Vuxenutbildningen, Arbetsmarknadsenheten, Yrkeshögskolan samt integrationsenheten har inga delredovisningar utan färdigställer sina rapporter för föregående år i januari. Detta beror på att verksamheterna har mål som inte följer strukturen med mjuka och hårda värden och/eller att analysunderlag inte finns tillgängligt vid de tidpunkterna utan först vid årets slut.

På huvudmannanivå görs numera endast en rapport per år. Rapporten ska ge en övergripande bild av verksamheternas kvalitet, med tyngdpunkt på enheternas förutsättningar att bedriva verksamhet, samt identifiera åtgärder på huvudmanna-/förvaltningsnivå. Som underlag till rapporten ligger enheternas rapporter och självskattningar av sina förutsättningar, kvalitetsdialogerna samt ytterligare underlag i form av exempelvis nyckeltal och indikatorer.

### 3 Prioriterade utvecklingsområden 2023

I nedanstående tabell redovisas de områden som prioriterades för 2023 i förra årets kvalitetsredovisning, vad status var på dessa områden när de identifierades samt vad status är efter att 2023 är avslutat.

Prioriterat område	Status 2022	Status 2023
Utveckla förutsättningar och förmåga att analysera och möta pojkars och flickors lärande	Lagt in frågor på enhetsnivå i det systematiska kvalitetsarbetet. Arbetet har påbörjats med en kompetensutvecklingsinsats och ändrade anvisningar i kvalitetsredovisningarna men arbetet behöver utvecklas och följas upp	Fortbildning inom genus och jämlikhet är genomförd. Fortsatt fokus på analys av förekommande avvikelser mellan pojkars och flickors resultat sker på enhetsnivå för vidare dialog och lärande i rektorsgrupp och ledningsgrupp. Frågan aktualiseras i kvalitetsdialogerna.,
Arbetet med att främja skolkvalitet	SKR-projektet "Fullföljd utbildning" har genomförts och enheterna behöver nu jobba vidare utifrån den analys som gjorts och aktiviteter som identifierats. Lärdomar från Fjärdhundraprojektet behöver tas tillvara	Arbetet med att främja skolkvalitet sker på såväl individ- som grupp- och enhetsnivå. Rektorer i grundskolan har haft två workshops inom EWS; Early Warning System. Samarbete inom EWS har utvecklats med skolsociala teamet samt Grundskolestöd och Lärandearena. Gymnasieskolan har förändrat frånvarorutinen och elevälsogång.
Utveckling av arbetet med särskilt stöd och extraordinärt stöd	<i>Ett antal fortbildningsinsatser är genomförda och 2023 planeras kompetensutveckling kring särskilt begåvade barn och elever. Förtydliganden kring särskilt stöd och extraordinärt stöd har gjorts när det gäller tilläggsbelopp men riktlinjerna för tilläggsbelopp behöver fortsättas implementeras.</i>	Kompetensutvecklingsinsats är genomförd för samtliga skolformer. Arbetet med att implementera riktlinjerna behöver fortsättas.

<p>Utveckling av arbetet med att främja likvärdighet och förebygga segregation</p>	<p><i>En forskningscirkel om likvärdighet och segregation genomfördes 2022 och mynnade ut i ett förslag till en fördjupande fallstudie med fokus på gruppen elever som gått ut grundskolan utan behörighet till gymnasiet. Fallstudien kommer att påbörjas hösten 2023.</i></p>	<p>Fallstudien har inte påbörjats.</p>
<p>Fortsatt utveckling av det systematiska kvalitetsarbetet.</p>	<p><i>Utvecklingen av det systematiska kvalitetsarbetet är ett långsiktigt arbete som påbörjades redan 2021 och implementering kommer ske 2023.</i></p>	<p>En rad förändringar har genomförts. Dialogmöten har ersatt rapportering. En rapport per år på huvudmannanivå med ett större fokus på verksamheternas förutsättningar. Tydliggörande av rektor vs huvudmannens roll. Arbete med att ta fram och kvalitetssäkra indikatorer och nyckeltal är påbörjat. Arbetet behöver fortsätta 2024 och det utvecklingsarbetet tar avstamp i en utvärdering med verksamhetschefer i mars 2024.</p>
<p>Kompetensutveckling på fritidshemmen</p>	<p><i>Under hösten 2022 påbörjades en basutbildning och forskningscirkel, ledd av lektor, som kommer fortgå våren 2023. Forskningscirkeln kommer utmytna i rapport och presentation och pedagogiskt seminarium ht 2023. En dialog har initierats från Mälardalens högskola för lärare i fritidshem.</i></p>	<p>Under året har vi genomfört medvetna satsningar på fritidshemmens utveckling; spetsutbildningar och breddutbildningar. Satsning via sociala investeringsfonden; utbildning för de medarbetare som saknar formell pedagogisk högskoleutbildning var väldigt uppskattad</p>
<p>Arbetet av med gruppen arbetslösa långt ifrån arbetsmarknaden</p>	<p><i>Samverkansavtal med Arbetsförmedlingen är framtaget. Bland de målgrupper som är prioriterade hos Arbetsförmedlingen ingår dock inte arbetslösa med låg arbetsförmåga som inte kan tillgodogöra sig Arbetsförmedlingens insatser eller har behov av samordnade insatser. Ett arbete behöver därför genomföras för att se över hur kommunen kan möta dessa individer.</i></p>	<p>Under året så har Arbetsmarknadsenheten och Jobbcentrum upprättats en målgruppsanalys med slutsatser kring prioriterade utvecklingsområden och en behovsinventering har genomförts tillsammans med Försörjningsstöd för att identifiera behov av stöd, insatser och aktiviteter samt förändring i arbetssätt.</p>
<p>Utveckling av arbetet med det kommunala aktivitetsansvaret (KAA)</p>	<p><i>En viktig förebyggande insats i arbetet med det kommunala aktivitetsansvaret är att skapa relationer innan elever hoppat av sina studier. Samverkan med gymnasieskolan är etablerad och i nästa steg behöver samarbetet med grundskolan och grundskolestöd utvecklas.</i></p>	<p>Arbetet har lett till en första kontakt mot kommunens grundskolor och grundsskolestöd och intresset är stort för att förbättra samverkan kring målgruppen. Arbetet har genererat både deltagande i kommunens SYV-nätverk samt studiebesök på grundskolor. Utifrån detta så har ett utvecklingsarbete påbörjats för att identifiera hur ett närmare samarbete ska kunna ske mot grundskolenivån.</p>



Utveckling av ekonomiplaneringsprocessen	<p><i>Frågorna om nettokostnadsavvikelse, interna prisjusteringar samt grunderna för ramtilldelning i arbetet med kommunens långsiktiga ekonomiska plan behöver fortsatt drivas. Frågan ägs av kommunledningen men förvaltningen behöver på olika sätt verka för att ekonomiprocessen utvecklas för att på ett bättre sätt inkludera skolekonomiska utmaningarna.</i></p>	Kontinuerliga möten är inbokade med stöd- och analysavdelningen på kommunledningsförvaltningen.
Utveckling av lokalförsörjningsprocessen	<p><i>Fortsatt verka för att rektorer och verksamhetschefer huvudsakligen involveras i de pedagogiska frågorna kring byggnationer och evakueringar.</i></p>	Utmaningar kvarstår. Lokalfrågor är fortfarande tidskrävande och omfattande.

## 4 Uppföljning av verksamheternas förutsättningar och resultat

### 4.1 Verksamheternas ekonomiska förutsättningar

Budget för 2023 var 1 368,1 mnkr och utfallet blev 1 388,2 mnkr vilket innebar ett underskott med 20,1 mnkr. Av det totala underskottet stod de kommunala verksamheterna för 2,3 miljoner kronor. Övrigt underskott handlad främst om ökade volymer, det vill säga att nämnden fått fler elever i grundskolan, fler som valt dyrare gymnasieprogram och fler barn i förskolan med längre vistelsetider än vad man trodde när budgetramen beslutades av kommunfullmäktige, som inte ersätts och ökade kostnader som är konsekvenser av de ökade volymerna.

En viktig finansieringskälla för utbildnings- och arbetsmarknadsnämndens verksamheter är statsbidrag i form av både generella och riktade bidrag eller ersättningar. De generella bidragen är främst medel som betalas ut och fördelas genom det kommunalekonomiska utjämningsystemet och kommer utbildnings- och arbetsmarknadsnämnden till del genom den ram som kommunfullmäktige fördelar. *Riktade statsbidrag* är frivilliga för kommuner och regioner att ansöka om eller ta emot. Om de tar del av medlen måste de använda dem till en viss insats eller ett visst ändamål. Majoriteten av de riktade statsbidragen till kommunerna, 54 procent, betalas ut till utbildningsområdet och 11 procent till arbetsmarknadsområdet (Statskontoret, 2022 års siffror). Till detta tillkommer kostnadsersättningar som är ersättningar för specifika kostnader som kommuner eller regioner har på grund av att staten har beslutat att kommunerna eller regionerna är skyldiga att utföra eller tillhandahålla något. 2022 och 2023 fick till exempel kommuner kostnadsersättning för mottagandet av personer som har beviljats tillfälligt skydd i Sverige på flykt från Ukraina.

Tabellen redogör för de riktade bidrag och kostnadsersättningar utbildnings- och arbetsmarknadsnämnden tagit del av. Det inkluderar alltså inte de generella bidragen som kommunfullmäktige fördelar i ramen.

	2020	2021	2022	2023
Mottaget statsbidrag (mkr)	145,7	146,5	127,7	151,8
Varav skolverket (mkr)	85,1	95,6	84,1	93,5
Varav Migrationsverket (mkr)	18,8	15,0	13,2	18,3
Varav Arbetsförmedlingen (mkr)	21,1	21,1	15,4	13,2

Källa: Hämtat från utbildnings- och arbetsmarknadsnämndens resultaträkning 2023, 2022 och 2021.

## Skolverksamhet

Ersättning till pedagogisk omsorg, förskolor, förskoleklass, grundskolor, anpassade grundskolor, fritidshem, gymnasieskolor och anpassade gymnasieskolor i kommunens egen regi och till de fristående verksamheterna beslutas inför varje år av utbildnings- och arbetsmarknadsnämnden. Beslutet grundar sig på skollagens bestämmelser om hur ersättning ska betalas ut till fristående huvudmän samt propositionen om bidrag på lika villkor (prop.2008/09:171 s 42).

Ersättningen utbetalas i form av ett grundbelopp som består av två delar; en *generell del* som ersättning per elev och ett *strukturbelopp* som grundar sig på den socioekonomiska sammansättningen av elever på varje förskola, förskoleklass, fritidshem och grundskola. I gymnasieskolan finns inte strukturbelopp utan det ingår i grundbeloppet. Utbildnings- och arbetsmarknadsnämnden beslutar hur stor del av grundbeloppet som ska vara fördelat i form av strukturbelopp. Ersättningsmodellen bygger på variablerna föräldrarnas utbildningsbakgrund (60%), nyinvandrad under de senaste fyra åren (30%) samt om familjen uppstår försörjningsstöd (10%). 2023 avsattes totalt 60 800 000 till strukturbelopp.

Utöver grundbelopp kan sedan *tilläggsbelopp* sökas för enskilda elever i behov av extraordinärt stöd som är så pass omfattande att behoven inte täcks inom ramen för grundbeloppet.

Som nämnt ovan är också *statsbidrag* en viktig finansieringskälla för den kommunala utbildningsverksamheten. Vissa statsbidrag som söks utgör en del av barn- och elevpengen som fördelas till samtliga enheter medan andra statsbidrag endast går till de enheter som ska genomföra de insatser som är kopplade till bidraget.

Den kommunala vuxenutbildningens ersättningsmodell skiljer sig åt. Ramen är precis som i övrig utbildningsverksamhet kopplad till en förväntad volym men i form av verksamhetspoäng som Enköpings kommun dels arrangerar i egen regi, dels som kommunen köper in från externa anordnare. De externa utbildningarna finansieras till största del av statsbidrag.

Nedanstående tabell redovisar kostnaderna för Enköpings kommuns utbildningsverksamhet i egen regi (ej vuxenutbildning) i relation till den genomsnittliga kostnaden i riket.

	2020		2021		2022	
	Enköping	Riket	Enköping	Riket	Enköping	Riket
Kostnad kommunal förskola, kr/inskrivet barn (riket inom parentes)	163 580	160 226	172 645	165 511	176 861	171 897
Bruttokostnad lokaler kommunal förskola, kr/inskrivet barn (riket inom parentes)	31 155	24 690	33 788	25 458	34 250	26 796
Kostnad kommunal förskoleklass, kr/elev	64 182	65 209	63 142	65 277	69 920	67 914
Bruttokostnad lokaler kommunal förskoleklass, kr/elev	9 199	14 336	9 563	14 168	9 246	14 974
Kostnad för kommunal grundskola åk 1-9, kr/elev	107 321	112 601	111 132	116 060	115 001	120 571
Kostnad för lokaler i kommunal grundskola åk 1-9, kr/elev	18 967	19 044	19 981	19 648	21 729	20 559
Kostnad kommunalt fritidshem, kr/inskrivet barn	38 924	41 629	38 981	43 267	39 679	44 360
Bruttokostnad lokaler kommunalt fritidshem, kr/inskrivet barn	7 338	7 006	8 190	7 332	8 615	7 697
Kostnad för kommunal gymnasieskola, kr/elev	120 778	119 179	119 638	121 681	121 328	126 366
Kostnader för lokaler i kommunal gymnasieskola, kr/elev	18 695	20 811	21 574	21 383	23 199	21 928

Källa: Kolada (avläst februari 2024)

Från tabellen ovan kan det bland annat utläsas att kostnaderna per inskrivet barn i förskolan är dyrare än riket. Detta tycks dock förklaras av betydligt dyrare lokaler än riket. Under en tid har bland annat flertalet nya förskolor byggts och renoverats vilket innebär att Enköpings kommun har byggt ikapp behovet och har till och med lite luft i systemet. Detta har dock inneburit att kostnaderna för lokaler har ökat. Detta är också något vi har att vänta både vad gäller grundskola och gymnasium de närmsta åren, allteftersom planerade lokaler färdigställs.

Kostnaderna för Enköpings kommuns grundskolor är signifikant billigare än genomsnittet i riket, vilket också bekräftas av nettokostnadsavvikelsen.

Vad gäller gymnasieskolan så har kostnaderna varierat något under de tre år som finns redovisade ovan, men 2022 var kostnaden betydligt lägre än övriga riket. Viktigt att beakta i sammanhanget är att alla skolor som ingår i jämförelsen inte har samma bredd av program och inriktningar som Westerlundiska gymnasiet. Flera gymnasieskolor har till exempel inte alla yrkesprogram som är betydligt dyrare än högskoleförberedande program. Yrkesprogram, som till exempel fordon- och transportprogrammet, är väldigt kostnadsdrivande då de ofta kräver speciallokaler. Så att gymnasieskolans kostnader ligger under rikets genomsnitt trots bredden av program är ett tecken på verksamheten är underfinansierad.

## Övrig verksamhet

Vad gäller övriga verksamheters ekonomiska förutsättningar så ser de fördelningsmodellen annorlunda ut än för skolverksamheten. Yrkeshögskolan har historiskt sett behövt ett kommunbidrag, trots att man i budget tänkt att verksamheten helt ska täckas av statsbidrag, eftersom verksamheten nästan alla år gått med ett underskott. Integrationsenheten får ett kommunbidrag samt statsbidrag och har en budgetram som inte varierar med volym, även om ramen anpassas så långt det går till antalet mottagna som kommunen får tilldelas av Länsstyrelsen. Arbetsmarknadsenheten och Kommunala aktivitetsansvaret finansieras med ett kommunbidrag och budgetram varierar inte heller för dessa verksamheter med volym.

## 4.2 Förskola

Enköpings kommun har idag 19 stycken kommunala förskoleenheter med 5 tillhörande bussar. Kommunen har en avdelning, Svalan på Kraftens förskola för kommunens asylsökande familjer. Kommunen erbjuder också kväll, natt och helg-verksamhet och har också en öppen förskola. I och med att Enköpings kommun är ett finskt förvaltningsområde har finns även en finsktalande grupp på Enögla förskola.

### 4.2.1 Förutsättningar

	2021	2022	2023
Antal barn i egen regi (andel inom parentes)	1 872 (70%)	1 924 (69%)	1 819 (65%)

Källa: Lokal statistik (avläst februari 2024)

Antalet barn i kommunal regi uppgick 2023 till 1819 barn, vilket är färre än både 2021 och 2022. Andelen barn i kommunal regi har också sjunkit, men sett över en tioårsperiod har andelen legat relativt konstant. Enköpings kommun har dock en lägre andel i kommunal regi än i riket. En förklaring till nedgången mellan 2022 och 2023 är att kommunen gett tillstånd till fler fristående aktörer vilket betyder att antalet platser i kommunen har ökat, samtidigt som det har fötts färre barn.

Samtliga rektorer uppger att man arbetar för att kunna möjliggöra mindre barngrupper men att det ser olika ut både mellan förskolorna och inom förskolorna.

	2020	2021	2022
Andel barn 1-5 år inskrivna i förskola, andel	84.2 %	81.2 %	83.9 %
Andel barn 1-2 år inskrivna i förskola	68.6 %	66.5 %	69.9 %
Andel barn 3-5 år inskrivna i förskola	93.6 %	89.4 %	91.9 %

Källa: Kolada (avläst feb 2024)

Ovanstående tabell redogör för andelen barn bosatta i Enköpings kommun som är inskrivna i förskola, oavsett regi. Av särskilt intresse är andelen barn 3-5 år i förskolan. Detta eftersom det sedan den 1 juli 2023 är ett lagkrav att arbeta aktivt med att få fler barn att börja förskolan, bland annat genom uppsökande verksamhet. Andelen barn 3-5 år har sedan 2018 minskat i Enköping och är lägre än riket. Hur arbetet med att få fler att börja förskola kommer att påverka andelen återstår att se.

	2021	2022	2023
Andel legitimerade förskollärare	39,1	36 %	40 %
Antal barn per legitimerad förskollärare	-	-	10,8
Sjukfrånvaro (UF totalt inom parentes)	10,8 % (7,9%)	11,1 (8,2%)	10,5 % (7,3%)

Källa: Lokal statistik (andel legitimerade förskollärare och antal barn per förskollärare avläst oktober 2023, sjukfrånvaro avläst februari 2024)

Andelen legitimerade förskollärare var i oktober 2023 40 procent, vilket är en ökning från 2022 men i linje med andelen 2021 och 2020. Andelen förskollärare skiljer sig dock mellan enheterna, där den högsta andelen ligger på 60% och den lägsta 25%. Att det finns skillnader märks även på det genomsnittliga antalet barn per förskollärare där lägsta antalet 2023 var 8,2 och högsta antalet 17,0, med ett genomsnitt på 10,8. Förskolornas rektorer uppger dock att även om det finns vissa svårigheter med att rekrytera förskollärare så finns generellt en hög kompetens hos personalen och vilja att utföra uppdrag väl.

Förskolan har högst sjukfrånvaro bland utbildnings- och arbetsmarknadsnämndens verksamheter. Sjukfrånvaron skiljer sig också väsentligt mellan enheterna, där den högsta noteringen ligger på 16,0% och den lägsta 2,3%. Rektorer beskriver att sjukfrånvaro påverkar kontinuiteten och att det inte alltid är ekonomiskt möjligt att ta in vikarier. Någon enhet nämner att en utmaning är att vikarier ibland beställs men att de tackar nej på grund av restiden. Förvaltningen kan också konstatera att det finns en utmaning att säkerställa tillgången till vikarier

Vad gäller kompetensbehov uppger rektorerna att ekonomin sätter begränsningar vad gäller kompetensutveckling, även om de flesta kan nyttja det kompetensutveckling förvaltningen erbjuder centralt. Flera rektorer lyfter behovet att höja kompetensen vad gäller barn med rätt till särskilt stöd.

Vad gäller lokaler finns även där skillnader, där flera skattar lokaler lågt men också flera som är jättenöjda. Rektorer beskriver hur man arbetar för att nyttja de möjligheter som lokalerna erbjuder så väl som möjligt. De negativa synpunkterna handlar främst om lokaler som är slitna och/eller inte ändamålsenligt utformade. Att lokalerna skulle vara för små ses dock sällan som ett problem.

Avslutningsvis ger rektorerna bilden av att man överlag är väldigt nöjd med de kommuncentrala stödfunktionerna, särskilt från HR. Någon nämner att strukturen kan bli tydligare kring vem man ska vända sig till vid behov av stöd och det finns vissa önskemål om utökat stöd från ekonomi och IT.

## 4.2.2 Resultat och processer

### Förskola

Förskolans fortsatta långsiktiga utvecklingsområde med fokus på flerspråkighet och språkutvecklande arbete pågår och detta arbete kommer att fortsätta även 2024. Det som är framträdande i rektorernas rapporter är förskolornas språkutvecklande arbete där ett av verktygen är före Bornholm. Förskollärarna beskriver i sina analyser att arbetet gör skillnad, de kan se en progression i barns lärande där fler exempel på ett mer varierat ordförråd och att det i sin tur påverkar samspelet mellan barn på ett positivt sätt. Förskolorna får återkoppling från förskoleklass efter det att de genomfört screeningen, denna återkoppling är viktig för förskolorna att ta del av då de kan få syn på vad i deras undervisning som givit effekt och vad

man behöver skruva på och förbättra.

De pedagogiska lärmiljöerna är fortsatt ett gemensamt utvecklingsområde och då handlar det om hur enheterna tillgänglighetsanpassar och skapar utmanande miljöer för barnen.

Flertalet rektorer beskriver att arbeta just långsiktigt och att kollegialt erfarenhetsutbyte är framgångsfaktorer. Långsiktighet är nyckeln till en positiv utveckling som kan leda till ett förändrat lärande hos barnen så därför kommer våra fokusområden ligga kvar åtminstone till och med 2025.

Förvaltningen har tidigare beskrivit förskolans arbete med att utmanas i kvalitetsbegreppet med syfte att förskolan ska närma sig en mer likvärdig bedömning av undervisningens påverkan på barnens progression i sitt lärande, detta med hjälp av tydligare anvisningar i det systematiska kvalitetsarbetet. Målområdet normer och värden låter sig inte att så lätt mätas men i och med att vi genom de nya anvisningarna har fokus på barnets progression och förändrat kunnande så kan en positiv förflyttning i barns handlande skönjas.

Undervisningsbegreppet är ett relativt nytt begrepp för förskolan. För förskolan handlar det om att erövra begreppet och arbeta med vad undervisning är och kan bli för förskolan, utan att skolifiera förskolan. Förvaltningen har erbjudit förskollärare 7,5 hp utbildning om undervisning i förskolan och i februari startar en fjärde omgång, då även förskollärare från fristående förskolor är inbjudna att delta. Undervisning i förskolan är en uppdragsutbildning i samarbete med Uppsala universitet och Skolverket. Kursen behandlar undervisning utifrån skollag och förskolans läroplan. Nu under våren kommer vi att följa upp effekterna av utbildningen genom att skapa kollegiala forum för de som redan gått utbildningen.

En framgångsfaktor som många rektorer lyfter är möjligheten att dela in barn i mindre grupper samt att kontinuitet i dessa grupper är avgörande för barnens utveckling och lärande.

Samtidigt utmanas verksamheterna av å ena sidan barnens frånvaro och å andra sidan barns ökade närvarotider. Frånvaron hos barnen kan så klart bero på sjukdomar men det som är utmanande är de barn som inte kommer till förskolan fastän de har en pågående placering. Detta är något som behöver arbetas vidare med då forskning har visat att denna typ av frånvaro kan följa med barnet upp i skolåldern. För att få fler barn i åldern 3-5 år att börja i förskola, vilket sedan 1 juli 2023 är ett lagkrav, så arbetar förskolan aktivt och har organiserat för detta med stöd av förskolelotsar inom öppna förskolan och asylförskolan Svalan. Utmaningen med barns ökade tider ligger i att barn idag har längre vistelsetider, det vill säga tidigare mornar och senare eftermiddagar än tidigare. Detta blir mer personalkrävande vilket i sin tur ökar verksamhetskostnaderna och därmed en svårighet för rektorer att hålla budget.

### **Annan pedagogisk verksamhet**

Enköpings öppna förskola är en välbesökt verksamhet där antalet besökare stadigt ökar. Totalt har de under 2023 haft 7580 besökare jämfört med 2022 då antalet besökare var 6500. Att antalet besökare ökar är en utmaning då lokalerna är begränsade.

Antalet inskrivna barn på Svalans asylförskola har under åren minskat och i dagsläget är endast två barn inskrivna. Förskolan erbjuder verksamhet för asylsökande barn i åldrarna 3-5 år 15 timmar/vecka. Verksamhetens lokaler delas med Kraftens förskola, då antalet inskrivna barn har minskat så samarbetar de med Kraftens förskola.

Nattugglan som är vår kväll/natt och helgverksamhet har i dagsläget 80 barn i åldrarna 1-12 år inskrivna. Behovet av denna verksamhet är alltså stor. Verksamheten ligger i samma huskropp som Sagogrändens förskola och de barn som är i förskoleålder är oftast placerade på

Sagogränden under dagtid. Nu ska en ny förskola, Ripan att byggas och då har vi planerat att Nattugglans verksamhet flyttas och organiseras i förskolans nya lokaler.

### 4.3 Grundskola

I Enköpings kommun finns tolv kommunala grundskolor och två kommunala anpassade grundskolor. Alla skolor utom en erbjuder fritidsverksamhet. Till grundskoleorganisationen hör även Grundskolestöd, Mottagningsenhet och Lärandearena.

#### 4.3.1 Förutsättningar

	2021	2022	2023
Antal elever i grundskola i egen regi (andel inom parentes)	4 081 (78%)	4 241 (79%)	4 310 (79%)
Antal elever i förskoleklass i egen regi (andel inom parentes)	533 (92%)	567 (92%)	607 (93%)
Antal elever i anpassad grundskola i egen regi (andel inom parentes)	81 (99%)	86 (99%)	83 (99%)
Antal elever på fritidshem i egen regi (andel inom parentes)	1 768 (89%)	1 847 (89%)	2 006 (89%)

Källa: Lokal statistik (avläst januari 2024)

Antalet elever i de kommunala grundskolorna uppgick 2023 till 4310 barn. Det är en ökning med cirka 230 barn två år tidigare och följer en konstant ökande trend vad gäller antalet barn i Enköpings kommuns skolor sedan 2013. Ökningen återfinns även i förskoleklassen och på fritidshemmet, där fritidshemmet sticker ut med en ökning på cirka 240 barn, eller 13 procent, sedan 2021.

Andelen elever i egen regi har legat relativt stabilt sen 2015. Enköpings kommun ligger också högre än riket vad gäller andelen elever i egen regi.

Utifrån rektorernas redovisningar framkommer att skolorna har skiftande utmaningar vad gäller sammansättningar av elevunderlaget där vissa skolor har större utmaningar vad gäller bland annat socioekonomi och andra modersmål. Flera skolor lyfter också omsättning av elever under termin som en stor utmaning, när flera elever flyttar in och ut under pågående läsår. Det ökande elevantalet skapar också utmaningar med trångboddhet på flera enheter

	2021	2022	2023
Andel legitimerade lärare		92 %	93 %
Sjukfrånvaro (UF totalt inom parentes)	7,6 % (7,9%)	7,2 (8,2%)	6,4 % (7,3%)

Källa: Lokal statistik (andel legitimerade lärare avläst augusti 2023, sjukfrånvaro avläst februari 2024)

Lärarbehörigheten på Enköpings grundskolor är hög. De flesta skolor har över 90% behöriga lärare. Lägst behörighet är 84% och högst 100%. Vad gäller lärare beskriver rektorerna inte att det finns svårigheter att rekrytera. Däremot finns utmaningar att rekrytera behörig personal till fritidshem, där även frånvaron generellt är högre. Andelen legitimerade lärare i fritidshem

skiljer sig dock väsentligt mellan enheterna. En utmaning som flera också nämner är en hög personalomsättning i elevhälsan och flera av rektorerna lyfter att man saknat tillgång till skolpsykolog. Förvaltningens bedömning är dock att Enköpings kommun har en väl utbyggd elevhälsa, även om det har funnit vissa glapp i bemanningen under hösten.

Vad gäller lokaler beskriver både Enöglaskolan och Örsundsbroskolan att deras lokaler i dagsläget är undermåliga. Där finns dock beslut om nya lokaler: Lillsidanskolan som kommer ersätta Enöglaskolan ska enligt plan stå färdig 2026 och Örsundsbroskolan kommer få nya lokaler 2027. Oro finns även hos S:t Iliansskolan, Bergvretenskolan, Korsängsskolan och Skolsta då skolorna börjar bli fulla och det är därför viktigt att de planerade kapacitetshöjningarna blir verklighet.

Vad gäller kommuncentralt verksamhetsstöd så grundskolans rektorer överlag nöjda, även om vissa områden upplevs vara i behov av utveckling. HR roll uppfattas av vissa som otydliga och skulle kunna stötta mer. Flera lyfter att IT ibland är sen med leveranser, främst hårdvara till personal och elever samt att arbetet skulle kunna utvecklas för att bättre utveckla digitaliseringsarbetet. Förvaltningen konstaterar också att de digitala nationella proven som är på ingång kommer ställa krav på förmåga till snabb anpassning i kommunens IT-strukturer.

### 4.3.2 Resultat och processer

#### Förskoleklass

En av de insatser som är i fokus i förskoleklassen är arbetet med Bornholmsmodellen som fokuserar på språkutveckling. Förvaltningen kan konstatera att arbetet ger ett positivt resultat och är en viktig tidig insats som är både främjande och förebyggande

Bornholm: In- och utvärde 2023	Invärde	Utvärde
Röd	42 %	22 %
Gul	30 %	13 %
Grön	28 %	65 %

Källa: Lokal statistik (avläst augusti 2023)

Förvaltningen ser utmaningar i att kombinera eget framtagna lokala allmänna råd med Skolverkets obligatoriska kartläggningmaterial Hitta språket och Hitta Matematiken. Att systematiskt träna enligt ”manual” och utveckla elevers förmågor är en framgång och inget motsatsförhållande. Det är en överhängande risk att allt för mycket tid ägnas åt kunskapsavstämningar på bekostnad av träning av förmågor.

Ett annat viktigt arbete i förskoleklass är att fortsatt förfina övergången mellan förskola och förskoleklass samt mellan förskoleklass och år 1.

#### Grundskola

	2020	2021	2022	2023
Andel elever som har gymnasiebehörighet i årskurs 9, kommunal regi	87 %	88 %	87 %	88 %

Källa: Lokal statistik, (avläst augusti 2023)

Andelen gymnasiebehöriga elever uppgick till 87,5%. En djupare analys visar att plockas nyanlända elever bort från statistiken samt elever som anlände till Enköpings kommuns grundskolor under år 9 lyfts ur så uppgår gymnasiebehörigheten till cirka 95%.



Analys av resultatet sker på individ- och gruppnivå på varje enskild skola. Långsiktighet och fokus på undervisningskvalitet ger resultat. Medvetna processer som arbetats fram över tid och som har avstamp i klassrummets, enhetens och organisationens faktiska nuläge leder till rätt riktade insatser på såväl person- som roll- och gruppnivå. Avgörande för detta är det modiga samtalet i alla styrled; ett samtal som förutsätter såväl mod som tillit.

Grundskolan uppvisar en mycket god struktur för att uppmärksamma och agera vid kränkningar. Överlag upplever eleverna att de finns i en trygg skolmiljö där pojkar överlag upplever sig något mer trygga än flickor. Elevhälsans viktiga roll lyfts av samtliga skolor i arbetet med såväl trygghet som studiero. Graden av förmågan att i praktiken leva det lokala dokumentet ”Elevens väg mot målen” är ett mått på enhetens kvalitet för en god elevhälsa och därmed goda studieresultat.

Arbetet med elevers ansvar och inflytande är ett fokusområde på samtliga skolor. Här ger ämneskollen stöd för vidare kollegial dialog. Vi ser inte att elevernas upplevelse av ansvar och inflytande ökar med stigande ålder. Samtliga skolor har formella representativa forum för elevdelaktighet.

AI som fenomen påverkar redan nu synen på lärande, skola och utbildning. Arbetet med att skapa en utbildning för såväl lärare som elever och vårdnadshavare är snart klart och förväntas tas i bruk i februari med avklarad utbildning innan läsårets slut.

### **Anpassad grundskola**

Kunskap är avgörande och ger eleverna en möjlighet att delta i samhället. Eleverna ska ha möjlighet att vara delaktiga i samhället och kunna göra sin röst hörd. Flera av eleverna ska få möjlighet till arbete. I den anpassade grundskolan är fokuset på att alla elever ska få utmaningar på sin nivå och kunna nå så långt den bara kan.

Den största framgången under förra året för den anpassade grundskolan är att nu sker lärandet i större utsträckning inte bara i skolorna utan även ute i samhället, där de tränar sina färdigheter för att kunna bli så självständiga som möjligt. Motivationen hos eleverna är mycket större nu. Den praktiska arbetslivsorienteringen är utökad. Nu får även de elever som har svårast att komma ut i samhället och få ett jobb praktisera och det gör de på Omnia daglig verksamhet. Med fokus på lärandet också utanför klassrummet har det dock blivit synligt att en del elever av praktiska skäl har svårt att förflytta sig i samhället. Till exempel att det är svårt att åka kommunalt med permobiler och även att ta sig fram i staden.

I den anpassade grundskolan tänker man på hela barnets dag och det finns en röd tråd mellan verksamheterna skola och fritidshem där man arbetar med gemensamma teman. Detta har varit ett stort arbete under året och verksamheten ser stor framgång i detta samarbete. Medarbetarna lär i större utsträckning av och med varandra. En introduktionsutbildning som varje nyanställd genomgår är utarbetad. Den nya läroplanen och den stora satsningen som gjordes på att implementera den gav verksamheten en nystart. Samarbetet behöver fortsätta utvecklas för att sedan vara redo för inflytt i nya Lillsidanskolan.

Fler elever än förr utmanar i sitt beteende och det är också fler elever som hamnar i olika riskfyllda situationer. De är en enkel målgrupp för rekrytering av kriminella och bli utnyttjade på olika sätt. Samarbetet med SSPF är viktigt.

### **Fritidshem**

Under året har förvaltningen genomfört medvetna satsningar på fritidshemmens utveckling i form av både spetsutbildningar och breddutbildningar. Till exempel har en satsning via sociala investeringsfonden genomförts i form av utbildning för de medarbetare som saknar

formell pedagogisk högskoleutbildning.

Framgångupplevs hög där elevens mål och nuläge är kända och förmågorna arbetas med inom skoltid och fritidstid. Fokus framåt är fortsatt fokus på att till fullo använda den tid, kraft och kompetens som fritids kompletterande och kompenserande uppdrag möjliggör.

Förvaltningen konstaterar att på aggregerad nivå finns ett mer samstämmigt och gemensamt förhållningssätt även om det skiljer mellan de olika skolenheterna.

## 4.4 Gymnasieskola

I Enköpings kommun finns en kommunal gymnasieskola, Westerlundiska gymnasiet (WGY), och den är också den enda gymnasieskolan i kommunen. WGY erbjuder tolv nationella program, introduktionsprogrammen samt anpassad gymnasieskola.

### 4.4.1 Förutsättningar

	2021	2022	2023
Antal elever åk 1–4 i egen regi (andel inom parentes)	1 321 (76%)	1 309 (76%)	1 332 (77%)
Andel på högskoleförberedande program	58,8 %	60,6 %	61,6 %
Andel på yrkesprogram	30,0 %	29,8 %	29,5 %
Andel på introduktionsprogram	11,2 %	9,5 %	9,0 %

Källa: Lokal statistik (avläst januari 2024)

Antalet elever i den kommunala gymnasieskolan uppgick 2023 till 1332 stycken. Antalet elever i kommunal regi har varit ökande sen 2014. Samtidigt har andelen i egen regi legat någorlunda stabilt de senaste åren, vilket skiljer sig från riket där andelen dels är betydligt lägre och där trenden varit att andelen sjunker.

Trenden vad gäller andelen elever på högskoleförberedande program är ökande, i likhet med övriga riket. Yrkesprogrammen däremot har en sjunkande andel. Här sticker Enköping ut något från riket där andelen på yrkesprogram faktiskt har ökat något sen 2018.

	2021	2022	2023
Legitimerad personal	-	-	98 %
Sjukfrånvaro	3,7 % (7,9%)	4,5 % (8,2%)	3,2 % (7,3%)

Källa: Lokal statistik (sjukfrånvaro avläst februari 2023, legitimerad personal avläst vårterminen 2023)

Gymnasieskolan har en hög andel legitimerade lärare. Den utmaning man lyfter är att ekonomiska förutsättningar begränsar möjligheten till kompetensutveckling.

Vad gäller lokaler så kommer gymnasieskolan att flytta in i nya välanpassade lokaler hösten 2024 medan de som blir kvar i lokaler redan har fina lärmiljöer.

Vad gäller det kommuncentrala stödet upplever man att stödet överlag fungerar väl.

## 4.4.2 Resultat och processer

### Gymnasieskola

Gymnasieexamen	2020	2021	2022	2023
Andel elever som uppnått högskoleförberedande examen	75 %	70 %	74 %	80 %
Andel elever som uppnått yrkesexamen	70 %	69 %	78 %	74 %

Källa: Lokal statistik, avläst januari 2024. Andelen elever som tagit examen av totala elever som påbörjat sitt sista läsår på gymnasiet. Anledning till att man inte tar examen kan vara avbrutna studier, ej godkända poäng eller att man fått beslut om ett reducerat program.

Andelen som tog examen uppgick 2023 80% från högskoleförberedande program, vilket är en ökning med 6% från föregående år, medan 70% tog examen från yrkesprogram, vilket är en minskning från 2022 års nivå men ett högre resultat än 2020 och 2021

Westerlundska gymnasiet trygghetsenkät	2020	2021	2022	2023
Jag känner mig trygg på skolan				
Aldrig (%)	3,1	2,2	1,1	0,9
Ibland (%)	7,2	8	3,5	3,2
Ofta (%)	42,6	42,1	38	41,4
Alltid (%)	47,1	47,7	57,4	54,5
Hur trivs du på skolan i stort?				
Mycket dåligt	1,0	0,8	1,4	1,3
Ganska dåligt	3,3	4,1	2,7	3,2
Ganska bra	49,0	47,0	47,1	50,8
Mycket bra	46,7	48,0	48,8	44,7
Upplever du att det är studiero på dina lektioner?				
Nej aldrig (%)	-	-	2,7	1,7
På några lektioner (%)	-	-	21,3	19,7
På de flesta lektionerna (%)	-	-	54,8	54,1
Ja, alltid (%)	-	-	21,1	24,5

Källa: Lokal statistik, Westerlundska gymnasiet trygghetsenkät VT-23, 22, 21 och 20

Westerlundska gymnasiet (WGY) trygghetsenkät ger en bild av trygga elever som trivs på skolan. En majoritet av eleverna upplever att det är studiero på de flesta lektioner eller alltid, även om en betydande andel upplever att endast några lektioner har studiero.

Trots övervägande positiva resultat i trivselenkäter finns utmaningar kring trygghet i allmänna utrymmen och ökad elevfrånvaro. Personalen upplever utmaningar med att upprätthålla trygghet och studiero över tid. WGY arbetar aktivt med värdegrundsfrågor och har implementerat en treårsplan för elevernas deltagande i värdegrundsarbete. Värdegrundsarbetet

som under flera år varit prioriterat har visat god effekt. WGY har utökat mentorstiden för att fånga upp elevernas behov mer, förtydligat rutiner kring frånvarohantering samt implementerat förändringar i elevhälsogången.

Ledarskapet i klassrummet har en avgörande roll för kvaliteten av undervisningen, en kontinuerlig uppföljning sker och planer för handledning/utbildning av lärare på detta område är under utveckling. WGY påbörjade arbetat med *tydliggörande pedagogik* för ett par år sedan vilket lyfts som en framgångsfaktor då metoden konkretiserar information, instruktioner och kommunikation. Ledorden för WGY är: Se, utmana, stötta.

Under innevarande läsår har WGY särskilt uppmärksammat matematik och läsförståelse som centrala områden där skolans elever stöter på utmaningar. För att möta dessa utmaningar har WGY intensifierat insatserna för att fånga upp eleverna tidigt och erbjuda anpassat stöd. Utvecklingsarbete inom ämnesområdet matematik har även påbörjats i samverkan med FoU.

Befintliga utmaningar är den ökade psykiska ohälsan hos unga samt bibehålla elevernas motivation för examen i årskurs tre. Elevhälsan samarbetar nära med arbetslagen och finns tillgänglig för eleverna.

WGY identifierar utmaningar och arbetar aktivt med strategier för att förbättra elevernas välbefinnande och studieresultat. Åtgärder inkluderar fortsatt arbete med värdegrundsfrågor, studieteknik och relationellt ledarskap.

Elevinflytande främjas genom skolråd, och skolan arbetar aktivt med att informera grundskoleelever om programval. Samarbetet med studie- och yrkesvägledare och Komvux stärks för att stödja elevernas studie- och yrkesval.

Under 2024 kommer gymnasieskolan flytta in i en ny skolbyggnad. Nya reformer väntar både gällande samverkansavtal där det är en osäkerhet kring vilken påverkan detta kommer att ha både gällande utbud och elevunderlag samt övergången från kurs till ämnesbetyg

### **Anpassad gymnasieskola**

Elevernas trygghet och trivsel är centralt i anpassade gymnasieskolan och något som WGY arbetar målmedvetet kring. Elever integreras på skolan genom att samarbetet med övriga gymnasieprogram har ökat samt via arbetsplatsförlagt lärande, APL. Eleverna på det nationella programmet har APL hos måltidsservice på WGY. Behov av APL- platser inom andra områden lyfts.

Elevernas ansvar och inflytande betonas genom självständighetsmål och aktiva val, anpassade efter individuella förmågor. Skolan strävar efter att öka samarbeten mellan programmen och erbjuda olika val för eleverna.

Inom området normer och värden adresseras behovet av att stärka elevernas trygghet utanför skolan genom samarbeten med daglig verksamhet och arbetsförmedlingen. Behov av ett utökat samarbeten med andra aktörer som BUP och habilitering lyfts. Utmaningarna kring elevgruppen är att fler elever hamnat i riskfyllda situationer, utsattheten och sårbarheten har visat sig allt tydligare. Elever har blivit utnyttjade på olika sätt.

Måluppfyllelsen bedöms som mycket god, trots ökad elevtillströmning och begränsade utrymmen. Elevernas konstanta lust att lära och skolans höga ambitionsnivå är framträdande. Framgångsfaktorer under året har varit nivågruppering och tydliga förhållningsregler. Inom området kunskaper lyfts utmaningar kring elever på det individuella programmet som inte bedriver studier på grund av psykisk ohälsa. Samarbete med elevhälsan lyfts som mycket gott och är en förutsättning för att anpassade gymnasieskolan ska vara framgångsrik med

trygga elever.

Samarbetet kring elever som deltar i båda verksamheterna, individuella och nationella programmet, bör utvecklas för att skapa en sammanhållen lärandeupplevelse. För att främja professionellt utbyte och stärka arbetslagen betonas behovet av kollegialt lärande och dialog, både internt och externt genom fortbildning på individ- och gruppnivå.

Enheten strävar efter att alla elever ges möjlighet att utvecklas mot högre undervisningsmål med fokus på självständighet. Vägledning och stöd för elever och studerande utifrån deras individuella behov betonas med det specialpedagogiska perspektivet i fokus.

Åtgärder inför det kommande läsåret är att etablera tydliga rutiner för gemensamt förhållningssätt inom skolverksamheten. Fokus läggs på att fördjupa värdegrundsarbetet med särskild tonvikt på det sociala samspelet bland elever, och insatserna kring hantering av elevkonflikter ska intensifieras.

## 4.5 Vuxenutbildning

Vuxenutbildningens uppdrag är att skapa möjligheter för vuxna att utbilda sig efter sina egna förutsättningar och mål. Komvux i Enköpings kommun erbjuder och bedriver vuxenutbildning i egen regi med kurser på SFI, på grundläggande nivå i svenska, svenska som andraspråk, engelska och matematik, på gymnasial nivå i svenska som andraspråk, engelska och matematik samt Komvux som anpassad utbildning utifrån fler olika ämnen på grundläggande- och gymnasial nivå.

För att eleverna ska kunna läsa ett större utbud av kurser än vad Komvux kan erbjuda på plats, så upphandlas även externa utbildningar. Komvux upphandlar externa utbildningar på grundläggande - och gymnasialnivå samt yrkesutbildningar som eleverna läser på distans. De yrkesutbildningar som upphandlas är undersköterske- och barnskötarutbildningar på distans och utförare är i dag Hermods AB. Utöver de upphandlade utbildningarna köps det även yrkesutbildningar och teoretiska kurser av andra kommuner, främst från Västerås och Uppsala.

	2023	
	Kusdeltagare	Unika personer
SFI	1 161	447
Komvux, egen regi	862	389
Komvux, distans (Hermods)	2 375	429
Komvux, extern regi (yrkesutbildning)	Ej relevant	32
Anpassad vuxenutbildning	-	9

Källa: Lokal statistik (avläst januari 2024)

SFI ligger relativt konstant över åren gällande antal kursdeltagare men antalet unika personer har minskat. Det innebär att färre personer tar del av SFI men de har en snabbare progression. På SFI var det 73% kvinnor som deltog samt på grundläggande och gymnasiala kurserna 66% kvinnor

Elever på Komvux har under året kunnat delta i orienteringskurser för att förbättra studieteknik och öka förståelsen för kursinnehållet. Kvalitetsdialoger har använts för att analysera godkända betyg, studieavbrott, nöjdhet, och trygghet. Resultaten visar varierande prestationer i matematik och engelska samt att nöjdhet över kurserna är hög. Av eleverna i egen regi var 91% på SFI och 95% på övriga Komvux av svaren på den positiva skalan av

nöjdhet. Eleverna som läser via Hermods uppger en nöjdhet på 84%. Specialpedagogisk tid infördes för SFI-elever under året och en ökad satsning på trygghet och studiero i skolan genomfördes. Elevenkäter visar att åsikterna varierar gällande studiero, vilket kommer undersökas närmare för att förbättra skolmiljön.

	2023
Godkända betyg grundläggande nivå, egen regi	85 %
Godkända betyg på gymnasial nivå, egen regi	75 %
Godkända betyg, teoretiska kurser, distans (Hermods)	70 %
Godkända betyg, yrkeskurser på gymnasienivå, extern regi (IKE)	85 %
Godkända betyg, grundläggande nivå, distans (Hermods)	87 %

Källa: Lokal statistik (avläst januari 2024)

En utmaning för vuxenutbildningen är antalet avbrott. Andelen avbrott i egen regi har minskat inom samtliga utbildningar under 2023 vilket har varit ett mål för enheten. Avbrotten uppgår 2023 till 13,9%. Det kan jämföras med 18,2% 2022 och 21% nationellt 2022 (2023 års nationella statistik finns inte tillgängligt än). Under 2023 har specialpedagogiska insatser återinförts på SFI samt att pedagogiska och specialpedagogiska möten har ingått i en ny mötesstruktur från och med HT23 vilket har haft en positiv effekt.

	2023
Avbrott, egen regi	13,9 %
Avbrott, grund- och gymnasiala kurser, distans (Hermods)	28 %
Avbrott, yrkesvux, extern regi	14 %

Källa: Lokal statistik (avläst januari 2024)

Under våren 2023 påbörjades upphandlingen av en ny leverantör för grundläggande och gymnasiala studier på distans. Detta för att kunna erbjuda ett större kursutbud samt större flexibilitet i undervisningsformer så att utbildning blir tillgänglig för flera. Elever hos upphandlad anordnare följs upp men enkätsvar är få.

Prioriterade utvecklingsområden för att förbättra SFI och stärka elevernas lärande. En åtgärd är införandet av ramtider anpassade till SFI-kurs och studiespår. Målet är att skapa tydlighet för elever angående rätten till SFI och främja en bättre genomströmning. Vidare inkluderar detta stöd och tydlighet för lärare vid bedömning av progression samt säkrad likvärdighet för elever. Under 2024 startas en orienteringskurs i matematik för SFI-elever. Målet är att stärka elevernas grundläggande matematiska förmåga för att underlätta deras deltagande i vardags-, samhälls- och arbetsliv. Framtida utvecklingsområden inkluderar även en orienteringskurs i utbildning och arbetsliv för SFI-elever samt ökad samverkan med verksamhetens studie- och yrkesvägledare. Målet är att öka elevernas kunskap om utbildning och arbetsliv i Sverige och främja en mer realistisk bild av olika yrken.

För att stödja elever med läs- och skrivsvårigheter inleds ett arbete med förstärkt läs- och skrivinlärning. Dessutom planeras kompetensutveckling i digital teknik för att möjliggöra effektiv hybridundervisning och möten. Digitala nationella prov och ämnesbetyg är fortsatta utvecklingsområden med målet att vara fullt förberedda för uppstart i juli 2025.

Studie- och yrkesvägledning för komvuxelever följs upp med fokus på tillgänglighet och kvalitet. Drop-in tider för studie- och yrkesvägledning ökas för att öka tillgängligheten. Digital fortbildning planeras via ett digitaliseringsprojekt där målet är att öka tillgängligheten för studievägledare, fortsätta med utveckling av valideringsverktyg, följa upp externa elevers

resultat, hjälpa elever med NPF och psykisk ohälsa.

Skollagens förändringar vad gäller krav på regional planering och dimensionering av gymnasial utbildning kommer även påverka vuxenutbildningar på gymnasial nivå. Primära samverkanverkansavtalen kräver att minst tre kommuner samarbetar om utbildningsutbudet med fokus på arbetsmarknadens behov från och med i januari 2025. Arbete pågår inom regional samverkan för lika antagningskrav mellan samverkande kommuner.

## 4.6 Yrkeshögskola

Yrkeshögskolan i Enköping är utbildningsanordnare för statsfinansierade YH-program och YH-kurser på eftergymnasial nivå. Samtliga yrkeshögskoleutbildningar beviljas och kvalitetssäkras av Myndigheten för Yrkeshögskolan (MYH). Yrkeshögskolans utbud styrs främst av arbetsmarknadens behov av arbetskraft lokalt, regionalt och nationellt. Detta gäller för nya yrkesroller och för kompetensutveckling för yrkesverksamma.

Yrkeshögskolan i Enköping erbjöd 2023 ett program och tre kurser, varav en kurs på gymnasial nivå

	2023		
	Deltagare	Examineringsgrad/andel utbildningsbevis	Anställningsgrad
<b>Program</b>			
Trädgårdsmästarprogrammet	28	100 %	93 %
<b>Kurser</b>			
Ekosystemtjänster	50	60 %	Ej relevant
Hydroponisk odling	25	52 %	Ej relevant
Praktisk trädgård (gymnasial nivå)	16	Kursen avslutas i februari 2024	Ej relevant

Källa: Lokal statistik (avläst januari 2024)

Stärkt samverkan med vuxenutbildningen i Kompetensmagasinet har under 2023 inneburit en möjlighet att erbjuda en "lärtrappa" från grundläggande språkkunskaper till anställning som trädgårdsarbetare genom gymnasieprogrammet Praktisk Trädgård. Här har vi fått deltagare från SFI och Komvux. Fyra av dessa går vidare till YH-programmet Trädgårdsmästare 2024. En deltagare i Praktisk Trädgård har också kommit från Jobbcentrum.

MYH har genomfört en kvalitetsgranskning av trädgårdsmästarprogrammet under 2023 och resultatet är mycket gott inom alla områden.

Kostnader för både konsultarvoden (lärare) samt ansöknings- och utvecklingskostnader ökar vilket är en utmaning. Lokalkostnaderna är dessutom höga. Statsbidragen är endast avsedda för att täcka kostnader per elev vilket gör att statsbidragen inte täcker alla kostnaderna som tillkommer. Statsbidragets utformning innebär dessutom att skulle en elev hoppa av minskar ersättningen medan kostnaderna inte minskar i samma omfattning.

Under 2023 ansökte Yrkeshögskolan i Enköping utbildningen It-säkerhetsingenjör, som beviljades den 11 jan 2024 av MYH. Odlingsentreprenör däremot avslogs den 11 jan 2024. I den skriftliga feedbacken på ansökan framkommer att ingen utbildning inom området beviljades i år.

Under 2024 planeras därmed nedanstående program och kurser att genomföras.

Utbildningar 2024	Program/Kurs	Platser	Antagna	Övrigt
Trädgårdsmästare (400 yh-poäng)	YH-program	30	33	
Praktisk Trädgård (1100 gy.poäng)	Gymnasieprogram	20	11	Sen ansökan öppen till 29 feb
IT-säkerhetsingenjör (400 yh-poäng)	YH-program	30		Ansökan öppen till 31 maj 2024
Hydroponisk odling (30 yh-poäng)	YH-kurs för yrkesverksamma	30	-	Svar från MYH i maj
Ekosystemtjänster (10 yh-poäng)	YH-kurs för yrkesverksamma	30	-	Svar från MYH i maj
Hållbar förvaltning av växtmiljöer	YH-kurs för yrkesverksamma	-	-	Nytt koncept under utformning och framtagande på arbetslivets begäran. Svar från MYH i maj.

Källa: Lokal statistik (avläst januari 2024)

I mitten av feb 2024 planerar Myndigheten för yrkeshögskolan att öppna upp för ansökan om att få bedriva utbildning på gymnasial nivå. Detta undersöks nu på enheten och skulle till exempel kunna innebära att kursen Praktisk trädgård lyfts in helt inom ramen för yrkeshögskola och därmed helt eller delvis finansiera med statsbidrag.

## 4.7 Arbetsmarknadsenhet

Arbetsmarknadsenhetens uppdrag är att erbjuda arbetsmarknadsinsatser och individuellt stöd till individer utanför arbetsmarknaden som varken arbetar eller studerar.

Insatserna ska hjälpa medborgare att närma sig arbete, studier eller meningsfull sysselsättning som medger egen försörjning. Detta har under 2023 genomförts genom att erbjuda flera olika typer av insatser och aktiviteter inom Arbetsmarknadsenhetens tre enheter: Jobbcentrum, Servicepoolen och OneDotZero.

Antalet deltagare	2023
Jobbcentrum	164
Servicepoolen	35
OneDotZero	8 (med anställning)

Källa: Lokal statistik (avläst januari 2024)

Jobbcentrum har under 2023 haft 164 unika individer inskrivna i insatsen och avslutat 87 stycken. Av dessa har 62 % gått till antingen arbete, studier eller vidare till Arbetsförmedlingens aktiviteter och program.

Servicepoolen är en praktiskt utförande enhet som erbjuder möjligheten att få arbetslivserfarenhet och kompetens genom arbetsplatspraktik eller tidsbegränsad anställning under en period på 1-2 år. 35 deltagare totalt under 2023, där 25% har gått vidare till arbete, studier eller till Arbetsförmedlingens insatser.

OneDotZero har erbjudit arbetsträning och tidsbegränsade anställningar med stöd till personer med NPF-problematik. Målet med verksamheten har varit att utveckla deltagare och medarbetare genom att öka kompetens inom verksamhetsområdet digitala kommunikations-



och medietjänster. Under 2023 fattades beslut att avveckla verksamheten. Beslutet berörde 8 medarbetare med tidsbegränsad anställning. Avvecklingen skedde under hösten 2023 och avslutades vid årsskiftet.

Arbetsmarknadsenhetens prioriterade åtgärder inkluderar insatser identifierade genom de målgruppsanalys som genomförts. Målgruppsanalysen har gjorts med syfte att bättre förstå vilka individer som befinner sig i den kommunala arbetsmarknadsverksamheten och vilka behov de har för att kunna anpassa insatser bättre. Åtgärder som påbörjats under 2023 innefattar studiemotiverande arbete, satsning på ökat aktivitetsutbud samt orienteringskurser i samarbete med vuxenutbildningen.

Fokus har även legat på språkutveckling för en målgrupp som prioriteras inom Enköpings kommun. Implementeringen av samverkansgrupper enligt överenskommelse med Arbetsförmedlingen har genomförts enligt plan, vilket har ökat förståelsen för övergripande frågor och Arbetsförmedlingens tjänster.

Samverkan med näringslivsavdelningen har resulterat i en kompetensgrupp för att diskutera kompetensförsörjningsfrågor och samverkan för rekrytering i kommunen.

Utvecklingsarbetet har innefattat identifiering av områden för förbättring på både operativ och strategisk nivå. Strukturer för utvecklingsarbetet har etablerats, och samverkan har stärkts för förvaltningsövergripande planering. En översikt över utvecklingsområden och grund för framtida projekt har påbörjats.

Fokus för framtida utveckling inkluderar att stärka KAA, främja studier och öka samverkan med grundskolan. Målet är att fördjupa samverkan med gymnasieskolan, erbjuda SYV-stöd till unga och möjlighet att ta del av hälsoinsatser. Språkutvecklingsinsatser i samarbete med vuxenutbildningen och SFI utvecklas. Arbetsgivararbetet ska utökas med helhetsgrepp, samordnat med näringslivsavdelningen, prioriterande matchning och stöd till arbetsgivare. Gemensamt arbete inom kommunen för att skapa praktikplatser för både unga och vuxna betonas, liksom aktivt utvecklingsarbete för ökat aktivitetsutbud och flexibla lösningar. Projektfinansiering ska sökas för att testa nya alternativ eller utveckla befintliga verksamheter. Brottsförebyggande åtgärder planeras i samarbete med skolor och socialtjänst. Personalens kompetensutveckling är prioriterad för att möta olika behov och arbeta med väl förankrat metodstöd. Tydliga kommunpolitiska mål och enhetlig målbild för arbetsmarknadsinsatser i samverkan med andra kommunala verksamheter betonas som viktigt för rätt utveckling och effekt.

#### **4.8 Mottagning av nyanlända**

Integrationsenheten ansvarar för mottagande enligt lag (2016:38 samt 2010:1122) och ska vid behov ta emot, ge introduktion och praktisk hjälp i samband med bosättning.

Integrationsenhetens ordinarie uppdrag är att hjälpa nyanlända som är anvisade från Migrationsverket till Enköpings kommunen. Integrationsenheten har för 2023 även fullgjort kommunens ansvar med att ta emot skyddsbehövande från Ukraina enligt EU:s massflyktsdirektiv.

	2015	2016	2017	2018	2019	2020	2021	2022	2023
Anvisade	32	130	176	80	46	34	37	28	6
Mottagna	Saknas	146	129	90	43	36	33	24	3

Källa: Lokal statistik (avläst januari 2024)

Antalet mottagna nyanlända i Enköpings kommun har minskat stadigt sen toppen 2016. 2023 sjönk mottagandet kraftig när kommunen endast tog emot 3 nyanlända. Det preliminära antalet att bli anvisade till Enköpings kommun 2024 är också 3 stycken. Till detta tillkommer fördelningstal skyddsbehövande från Ukraina som är 23 personer.

Under 2023 har utflyttning från Åsundagården, där ukrainska flyktingar varit boende, påbörjats och fortsätter under 2024.

Flera omvärldsfaktorer kan påverka Enköpings kommuns flyktingmottagande bland annat globala konflikter och kriser. Utvecklingen av dessa kan leda till ökade flyktingströmmar. EU:s och Sveriges migrationspolitik är också faktorer som påverkar. Om anvisningarna och mottagandet fortsätter att sjunka finns det anledning att se över, och eventuellt, utöka Integrationsenhetens uppdrag. En personalstyrka om minst två personer är ett minimum för att kunna hantera nuvarande uppdrag.

Massflyktsdirektivet upphör 2025 och finns inte möjlighet till förlängning efter 4 mars 2025. Osäkert vad detta kommer medföra för konsekvenser.

## 5 Samlad analys och slutsatser

De underlag som samlats in i form av enheternas kvalitetsredovisningar, enkäter och statistik ger överlag en bild av verksamheter med god kvalitet, även om utmaningar finns både vad gäller kvalitet och likvärdighet. De flesta utmaningar identifieras och hanteras på de egna enheterna då det är de som är närmast verksamheten och kan anpassa lösningen till den specifika kontexten.

I detta avsnitt ligger fokus på de delar som förvaltningen särskilt vill lyfta utifrån de underlag som samlats in. Det kan vara frågor eller utmaningar som förvaltningen ser behöver bevakas framåt eller utvecklingsområden där förvaltningen kan bidra till att skapa bättre förutsättningar för verksamheterna.

Enköpings kommuns grundskolor ligger över rikets genomsnitt vad gäller andelen som får behörighet till gymnasiet. Samtidigt är gymnasiebehörighet avgörande för framtiden eftersom det öppnar dörrar till utbildning, arbetsmöjligheter, personlig utveckling och en inkludering i samhället. Unga som lämnar gymnasieskolan utan examen har sämre möjligheter att etablera sig på arbetsmarknaden och med det följer en förhöjd risk för utanförskap i form av till exempel lägre inkomst och sämre hälsa. Det finns även stora vinster för samhället med att arbeta för fullföljda gymnasiestudier. En individ som inte kommer in på arbetsmarknaden beräknas kosta samhället 14–15 miljoner kronor under sin livstid, i form av exempelvis förlorade skatteintäkter. Frågan är också viktig ur ett kompetensförsörjningsperspektiv eftersom stora delar av arbetslivet är i behov av välutbildad arbetskraft. Att säkerställa att fler elever får möjlighet att uppnå gymnasiebehörighet och i förlängningen fullfölja sin gymnasieutbildning är därför en viktigt både för individernas och samhällets framtid och något förvaltningen fortsatt behöver ha ett fokus på.

Förvaltningen konstaterar vidare att teknikutveckling ger verksamheterna ytterligare verktyg att anpassa undervisningen efter individuella behov och därmed öka likvärdigheten. Inte minst är det tydligt att framväxten av artificiell intelligens både utmanar och skapar möjligheter. Distansundervisning är ytterligare ett exempel som i förvaltningens bedömning skulle

möjliggöra att undervisning når fler elever och därmed öka likvärdigheten. Regelverk har historiskt gjort det svårt att använda sig så av distansundervisning när det varit önskvärt, till exempel på gymnasieskolan. Tendenser syns nu på nationell nivå som kan öppna upp möjligheterna att använda sig av detta, och inte bara i gymnasieskolan utan också till viss del i grundskolan.

En utmaning för samtliga skolformer som flera verksamheter lyfter att fler elever än förr utmanar i sina beteenden. Förvaltningen ser att det finns en oroande trend i samhället vad gäller en minskad framtidstro hos barn och unga. Trenden är synlig både på nationell, regional och lokal nivå och kan kopplas ihop med ett ansträngt samhällsläge vad gäller exempelvis ekonomi, klimat och pandemi. Inom utbildningsförvaltningen är det gymnasieskolan som framför allt lyfter att detta märks bland elever, bland annat i form av en upplevd ökad psykisk ohälsa. Skolan har en viktig roll i att stärka framtidstron för barn och elever, båda vad gäller tron på sin egen förmåga och möjligheten att påverka sin omvärld i en bättre riktning. Att lyckas i skolan bidrar till att barn och unga mår bättre och får en god grund för att ta sig an olika delar av livet.

Vad gäller verksamheternas försättningar så konstaterar förvaltningen att barns längre vistelsetider i förskolan utmanar då det kräver mer personal vilket i sin tur ökar kostnaderna. Möjligheterna att dela in i små barngrupper varierar mellan enheterna vilket utmanar likvärdigheten. Grundskolorna har varierande förutsättningar i form av elevunderlag med olika socioekonomisk bakgrund och modersmål. Här kan strukturbeloppen användas som ett verktyg att styra mot ökad likvärdighet.

Elevunderlag och personalbehov i gymnasieskolan kommer påverkas av de samverkansavtal kring utbudet av gymnasieutbildningar samt av att yrkesprogrammen har ökat det antal poäng som ligger i grundutbudet. Exakt hur är inte klart i dagsläget. Till exempel vet vi inte hur många elever som faktiskt kommer läsa alla erbjudna poäng på yrkesprogrammen.

Läraryrket på grundskola och gymnasiet är fortsatt hög, men på förskolan ser forskollärartätheten olika ut på enheterna, vilket också det utmanar likvärdigheten. Svåraste personalgrupper att rekrytera är fortsatt forskollärare och lärare i fritidshem. Förskolan sticker också ut vad gäller sjukfrånvaron i jämförelse med övriga verksamheter. Rektors- och ledningsgrupper är fortsatt stabila med låg personalomsättning. Flera verksamheter lyfter dock att kompetensutveckling har fått stå tillbaka när ekonomin har varit knapp. Däremot har samtliga verksamheter kunnat nyttja den kompetensutveckling som erbjuds centralt. I förskolan lyfts särskilt behov av kompetensutveckling vad gäller barn med behov av särskilt stöd.

Flera efterlängtade lokaler är på gång att byggas, bland annat en ny gymnasieskola, Lillsidanskolan, ersättningslokaler för Örsundsbroskolan med mera. Förvaltningen kan också konstatera utifrån rektorernas redovisningar att det är av stor vikt att de kapacitetsökningar som fortfarande är i förstudiestadiet behöver fattas beslut om, exempelvis Bergvretenskolan och Korsängsskolan, då dessa skolor inom kort är fulla.

Avslutningsvis kan förvaltningen konstatera att den kommunala ekonomi så som den är utformad idag utmanar likvärdigheten, både på grund av hur ersättningsmodeller slår mellan de kommunala enheterna men också mellan kommunala enheter och fristående, där exempelvis besparingar under innevarande år behöver hämtas hem i kommunal regi.

## **6 Prioriterade utvecklingsområden 2024**

Utifrån de underlag som samlats in samt förvaltningens analys prioriteras följande fem utvecklingsområden av förvaltningen 2024:

## **Ökad framtidstro hos barn och ungdomar**

För att kunna följa och systematiskt arbeta med framtidstron hos Enköpings unga behöver förvaltningen få en bild av nuläget under 2024. Framtidstro låter sig inte lätt mätas utan här behöver olika tillvägagångssätt och metoder utforskas. I dagsläget finns inga tillgängliga underlag som ger en heltäckande bild av barn och ungdomars framtidstro. Det till exempel finns vissa nyckeltal i enkäten Liv och hälsa ung men den enkäten fokuserar bara på tre årskurser i taget och skulle därmed behöva kompletteras med egna mätningar och andra underlag.

## **Öka andelen elever som når behörighet till gymnasiet**

För att försöka öka andelen behöriga till gymnasiet kommer förvaltningen att fokusera på att bättre förstå orsakerna till att en grupp elever inte når behörighet. De har till exempel haft en längre sammanhållen period i Enköpings kommunala grundskolor och är heller inte nyanlända. Ett projekt kommer att initieras för att kunna följa dessa individer. Förhoppningen är att genom att lära oss mer om varför dessa inte nått gymnasiebehörighet kan vi få nycklar till att nå fler framöver.

Ett möjligt verktyg för att öka andelen som når behörighet till gymnasiet är distansundervisning. För vissa individer är detta en anpassning som skulle kunna öka måluppfyllelse. Förvaltningen har ansökt för gymnasiet men vill börja undersöka detta även för grundskolan.

## **Öka andelen elever som fullföljer sin utbildning**

Även om en gymnasieexamen är väldigt viktigt innebär en fullföljd utbildning inte alltid en examen, till exempel på grund av att studiegången behövs anpassas på olika sätt. Detta kan fortfarande betyda att individerna är anställningsbara. Därför formuleras det prioriterade utvecklingsområdet till att öka andelen elever som *fullföljer* sin utbildning.

Det finns flertalet aktiviteter och delmål som blir viktiga delar i arbetet med att öka andelen elever som fullföljer sin utbildning. Fokus på arbetet för att minska antalet avhopp i årskurs tre är en central del. Ett annat potentiellt verktyg är möjligheten att erbjuda distansundervisning, för de elever som är hjälpta av det. Förvaltningen har skickat in en ansökan till Skolinspektionen om att få bedriva distansundervisning på gymnasiet och väntar nu på svar. Arbetet med att utveckla kommunala aktivitetsansvaret (KAA) behöver också fortsätta, med fokus på de förebyggande insatserna. Under 2024 kommer detta att göras genom att utveckla samarbetet mellan KAA och grundskolan.

Avslutningsvis, för att förvaltningen ska kunna följa upp arbetet med målet behöver också ett arbete göras för att kvalitetssäkra hur vi mäter andelen som når behörighet. Förvaltningen har ett systemstöd som ska möjliggöra detta, men brister har upptäckts som gör att statistiken inte är helt tillförlitlig. Förvaltningen behöver även slå fast hur gymnasieexamen ska följas över tid för att få så användbart underlag som möjligt.

## **Se över strukturbeloppen**

Strukturbeloppen är ett verktyg nämnden har att styra mot ökad likvärdighet mellan enheterna. Förvaltningen har uppmärksammat att det finns ett behov att se över både kriterierna för fördelning av strukturbelopp samt eventuellt den procentsats som avsätts.

## **Kompetensutveckling och kompetensförsörjning**

Från de insamlade underlagen har det framkommit att flera rektorer i förskolan identifierat att kompetensutveckling behövs vad gäller att möta barn i behov av särskilt stöd. Ett första steg blir för förvaltningen att ta reda på mer kring vad det behov består av för att sen med hjälp av

forsknings- och utvecklingsenheten försöka möta det önskemålet. Förvaltningen konstaterar vidare att det är en utmaning att rekrytera lärare i fritidshem samt förskollärare och detta är någonting förvaltningen behöver undersöka vidare.

## Verksamhetsplan FOU 2023

Aktivitet/ åtaganden	Innehåll /ansvar	Datum/ plats	Målgrupp/- er
<b>Försteläraryrskonferens</b>	Uppföljning försteläraryrskonferens föreläsningar UU. Ansvar: Anna Wallin o referensgruppen-förstelärare	Torsdag 26/1 kl.15-17. Kaffe 14.30. Kompassen: "Lilla kongressen".	Förstelärare och rektorer
<b>Pedagogiskt seminarium:</b> "Det livslånga lärandet"	Vuxenutbildningen - en ny och andra chans  Ansvar: Anita Varga förstelärare SFI	Torsdag 16/2 Kl. 15-16.30 Kaffe från 14.30.	Mentorer i grundskola och gymnasieskola, studievägledare, elevhälsan och grundskolestöd.
<b>Pedagogiskt seminarium:</b> Forskningscirkel Funktionellt skrivande åk 1-3	Charlotte Engblom, lektor Uppsala Universitet och lärare från Skolstaskolan presenterar genomförd forskningscirkel. "Skrivutveckling från årskurs 1 till 3 – hur ser den ut?" Ansvar: Charlotte Engblom och lärare från Skolstaskolan.	Torsdag 9/2 kl. 15-17. Kaffe från 14.30. Lokal: Mentorn 1 och 2 Utbildningsförvaltningen.	Lärare åk 1-3
<b>Pedagogiskt seminarium:</b> "Upplandsleden"	En kultur-natur och historisk vandring längs Upplandsleden. Syftet är att uppleva kraften i en vandring på	16/5 kl. 13-17. Startplats meddelas senare.	Idégruppen och intresserade övriga pedagoger

	Upplandsleden och stimulera till en ny upplevelse i närmiljö för våra elever och pedagoger. Ansvar: Naturskolans pedagoger.		
<b>Pedagogiskt seminarium:</b> "Elevhälsa som främjar lärande"	Ingrid Hylander föreläser under temat: "Elevhälsa som främjar lärande - om professionellt samarbete i retorik och praktik" Ansvar: Charlotte Waltersson Fredin	16 mars kl. 8-12 Stora kongressen , Kompassen	Rektorer och elevhälsoteam
<b>Pedagogiskt seminarium:</b> <b>Text-programmering</b>	Fortbildning inom textprogrammering Ansvar: Pedagoger: ENaT och pedagog från Tekniska museet Stockholm.	18 april kl. 13-17 Mentorn 1 och 2. Utbildningsförvaltn.	ENaTs nätverk + lärare i matematik och teknik.
<b>Chefsmöte</b>	Systematiskt kvalitetsarbete Ansvar: Maria Flinck Thunberg och Malin Kvist	31 mars 2023 kl. 8.30-14.00. First hotel Park Astoria	Samtliga chefer inom UF
<b>Skolledar-akademin</b>		Pågående, men nya deltagare fr. ht 2023	<b>Deltagare:</b> Charlotta Lind (fsk) Maria Lindberg (grsk) Kristin Lindgren (gy)
<b>Forsknings-cirkel Fritidshem</b>		Pågående	Lärare i fritidshem
<b>Utbildning fritidshem</b>		Pågående	Pedagoger fritidshem
<b>Undervisning i förskolan 7,5 hp</b>		Pågående	Förskollärare och rektorer förskolan
<b>Utveckling av FoU</b>	Två lektorer på plats under 2023. FoU-team fr.o.m. ht 23	Pågående	

<b>Måluppfyllelse matematik åk 3 Enöglaskolan</b>	Praktiknära forskning under ledning av lektor Anna Wallin.	Pågående projekt lå 22-23 och 23/24	
<b>Utveckling av studenters självständiga arbeten( i skolan) SJAS</b>	Utvecklingsarbete inom partnerskole-samarbetet	Pågående	

**Detta vet vi om HT 23:**

Forskningsprojekt med utgångspunkt från forskningscirkeln "Forskningslitteracitet, segregation och likvärdighet" under ledning av Laila Riesten.

Handledarutbildning

Hållbar utveckling (Skolövergripande arbete med Hållbar utveckling i modul tillsammans med Naturskolan Tidsåtgång: 1 t/v ht 23

Särskilt begåvade barn/elever



## Verksamhetsplan FOU ht 2023

Aktivitet/ Åtaganden	Innehåll /ansvar	Datum/ plats	Målgrupp/-er	Status
<b>Särskilt begåvade barn/elever</b>	Föreläsning av Mona Liljedahl	9 augusti 8.30-11.30 Grsk 12.30-15.30 Gy 16.00 -19.00 Fsk. Kompassen stora salen	Pedagoger i samtliga verksamheter. Inbjudan har även gått till fristående förskolor.	Klart Utvärdering utskickad! Utvärderad sammanställd.
<b>Textprogrammering</b>	Grundläggande Python som verktyg i undervisningen. EnaT ansvarar. Kursledare från Tekniska museet.	9 augusti kl. 13-17. Mentorn 1 och 2	Lärare i företrädevis matematik, teknik och fysik.	Inbjudan ute Utvärdering utskickad.
<b>Föreläsningsserie för mellanledare via Zoom från Uppsala Universitet; 4 tillfällen, två per termin (ht 23, vt 24)</b>	FoSam	?	Förstelärare/mellanledare	1. 26/9 Frida Grimm, ledarskap för lärares lärande 2. 9/11 Simon Hjort, skolutveckling från mitten....
<b>Handledarutbildning</b>	<b>Uppdragsutbildning UU</b>	Måndag 13/11, tisdag 12/12, torsdag 18/1, måndag 12/2, tisdag 12/3,	Anmälda till handledarutbildning	<b>Status: 29 anmälda, varav 5 som anmäler sig via "sen antagning". Mari påminde dessa 5 16/8.</b>

**Postadress**  
Enköpings kommun  
745 80 Enköping

**Besöksadress**  
Linbanegatan 12

**Telefon (växel)**  
0171-62 50 00

**Telefax**

**Plusgiro**  
7 07 27-3

**Org.nr**  
212000-0282

**Webbadress**  
www.enkoping.se

**E-post**  
utbildningsforvaltning@enkoping.se

		Alla tillfällen 14.30-17.00. Slutuppgift klar senast 29/4. Lokal: Mentorn 1 och 2.		
<b>Undervisning i förskolan</b>	<b>Uppdragsutbildning UU</b>	22/8, 22/9, 12/10, 8/11 15/12  Kaffe, smörgås/bulle	29 lärare och rektorer inom förskolan	<b>Mentorn 1 och är nu inbokade alla datum utom 8 november. Då är det UAN hela dagen. Park Astoria bokad. Lägg ut på Komin.</b>
<b>Uppföljning av tidigare utbildningar kommer att ske under ledning av det vetenskapliga teamet.</b>				
<b>Utvidgad försteläraryr- Konferens</b>	<b>Praktiknära forskning</b> Ansvar: Lektor Anna Wallin och vetenskapligt team	Torsdag 5/10 Kl. 15-17 Kaffe från kl. 14.30. Mentorn 1 och 2.	Pedagoger och rektorer från för- grund- gymnasieskola/vuxen utbildning	<b>Lokal bokad Mentorn 1 och 2. Mari lägger ut på Komin. Mari skickar ut inbjudan med program!</b>
<b>Främjande av skolnärvaro</b>	Elevhälsans psykologer Elevhälsochef grsk.	Samplaneras elevhälsochef- grundskolans rektorer	Grundskolans pedagoger	<b>Vilande. Grundskolestöd har börjat arbete med detta.</b>
<b>Ledarforum</b>	Agenda sätts av förvaltningens ledningsgrupp	14 - 15/9 Plats ej klar.	Förvaltningens chefer	<b>Bokat för den 14/9, Linbanegatan 12 Inbjudan utskickad, buffe beställd, kaffe ska beställas.</b>
<b>Skolledarakademin</b>		Pågående	<b>Deltagare:</b> Charlotta Lind (fsk)	

			Maria Lindberg (grsk) Kristin Lindgren (gy)	
<b>Forsknings- cirkel Fritidshem</b>	Cirkeln avslutas med deltagande i "Fritidshemmets rikskonferens 7-8 december. Resultat av cirkeln bearbetas av Anna Wallin och Anna Klerfelt SU. Publiceras och återförs till UF ledning, för riktning och vidare implementering.	7 - 8 december Stockholm och SU.	Deltagare i forskningscirkeln "Educare" + två platser.	Anna föreläser på konferensen och i.o.m. detta är deltagandet för 12 deltagare på konferensen betalt. <b>Tillkommer kostnad för övernattnig för 11 personer. De två extraplatserna gäller för dag 1 d.v.s. 7/12. Rektorsgruppen avgör hur dessa platser ska fördelas. Måste hanteras direkt i höst. Det blir ingen övernattnig.</b>
<b>Forskningsprojekt</b> med utgångspunkt från forskningscirkeln "Forskningslitteracitet, segregation och likvärdighet"	Laila Riesten och vetenskapligt team	Start augusti 2023		
<b>Utveckling av FoU</b>	<ul style="list-style-type: none"> <li>• Två lektorer på plats under 2023.</li> <li>• Vetenskapligt team verksamt från augusti 2023</li> <li>• Lektor i RUF</li> </ul>	Pågående		

<b>Forskningscirkel Regional</b>	Fosam Arbetsområde: Hur arbeta för att stärka mellanledare i sin roll att driva och leda förskolans/skolans utvecklingsarbete – att på uppdrag av rektor leda kollegiala processer för att utveckla verksamheterna med tydligt fokus på att förbättra undervisningen – på vetenskaplig grund och utifrån beprövad erfarenhet.	Tid :9–12 13/9 skola 14/9 fsk. 10/10 skola 11/10 fsk 8/11 skola 9/11 fsk 6/12 skola 7/12 fsk 17/1 sk 18/1 fsk 14/2 skola 15/2 fsk 13/3 skola 14/3 fsk 10/4 sk 11/4 fsk Omväxlande digitalt och på plats	Mellanledare	Erbjudandet går ut till rektorerna (MFT)  <b>Ingen som nappade.</b>
<b>Måluppfyllelse matematik åk 3 Enöglaskolan</b>	Praktiknära forskning under ledning av lektor Anna Wallin. och vetenskapligt team	Pågående projekt lå 22–23 och forskningsfokus 23/24		Knyts ev. till RUF
<b>Utveckling av studenters självständiga arbeten (i skolan) SJAS</b>	Utvecklingsarbete inom partnerskole-samarbetet Ansvar: vetenskapligt team	Pågående		

<b>Matematik 2:0</b>	Laila Riesten och vetenskapligt team			
För partnerskolorna kommer inom lärarforskarsamverkan erbjudas: <ul style="list-style-type: none"> <li>• <b>Bli en tydlig och autentisk ledare</b> *)</li> <li>• <b>Varför ska vi läsa skönlitteratur?</b> **)</li> <li>• <b>Matematik för yngre åldrar</b> ***)</li> </ul>	Partnerskoleverksamheten UU.	Återkommer	19/10 Mentorn 1 o 2.	Inbjudan autentisk ledare klar. Mia och Mari kollar den och Mari skickar ut snarast. Stina Öman tar högst 16 deltagare, Marie fördelar mellan partnerskolorna och skickar ut inbjudan till den 19/10.

Ett tydligt och autentiskt ledarskap hjälper oss att förebygga och motverka konflikter, kränkande behandling och diskriminering. Men hur blir man en tydlig och autentisk ledare inför kollegor, föräldrar, elever och barn?

\*) En bra start är att se till att man har ett kroppsspråk som signalerar ledarskap. I denna workshop fördjupar vi oss i hur vi medvetet använder kroppsspråket för att signalera ledarskap. Vi kommer bl a arbeta med kroppshållning, blick och andning; delar av vårt kroppsspråk som signifikant påverkar hur vi själva och andra tolkar vårt ledarskap. Målet är att du ska få enkla och tydliga verktyg att stärka ditt ledarskap, verktyg som du direkt kan använda i din vardag, både tillsammans med barn och elever, men också inför föräldrar och kollegor.

Under workshopen – som riktar sig till alla stadier – blir det praktisk träning varvat med teori. Deltagarna brukar tycka att det är roligt, fascinerande, lite läskigt och väldigt givande.

Stina Öhman är adjungerad adjunkt vid Uppsala universitet, arbetar med ledarskap, retorik och kroppsspråk. På universitetet undervisar hon på kurser om ledarskap för förskollärare, grundlärare och ämneslärare.

\*\*\*) Vilken plats har skönlitteraturen i en verksamhet som tycks alltmer fokuserad på det mätbara? Hur hantera de ibland motstridiga förväntningar som finns på läsandet? Och vad kan fiktionen lära eleverna? Dessa och liknande frågor står i centrum för ett större projekt kring skönlitteratur och läsning, ett samverkansprojekt mellan kommun och forskare, där alla elever under särskilda läsperioder läste och arbetade med särskilt utvalda böcker.

Projektet har gett intressanta resultat kring hur elever uppfattar läsningen och läsandets potential – exempelvis som grund för reflektioner kring mellanmännsliga relationer och problem – men också om förutsättningarna för att denna potential ska realiseras. Om resultaten från projektet berättas i en föreläsning eller seminarium.

Olle Nordberg är lektor med inriktning på litteraturredaktik och en av ledarna för projektet.

\*\*\*\*) I denna seminarieserie med 2-3 träffar fokuseras på matematikundervisning för yngre barn. Med utgångspunkt i läst litteratur diskuteras grunderna för matematikundervisningen med teman som taluppfattning, aritmetik och geometri. Diskussionerna fungerar även som inspiration för att utveckla undervisningen i dessa delar.

#### **Andra förslag.....**

- Chat GPT/Open AI?
- Matematik i förskolan (Anna)?
- Förskolan önskar fortsätta med NPF/AUTISM

- Särskilt stöd/ dokumentation – spec..lärarna? Har Charlotte tagit denna boll? Gymnasiet måste med? Senareläggs?
- Förbered utbildning lärare fritidshem Västerås stad? Hur går vi vidare här?
- Pedagogiskt seminarium Lailas avhandling? VT 24
- Flerspråkighet i förskolan. Föreläsare: Annika Sandell Ring senare.....
- Hållbar utveckling....

## Planering FoU VT 2024

Aktivitet/ Åtaganden	Innehåll /ansvar	Datum/ lokal	Målgrupp/-er	Övrigt
<b>Föreläsningsserie för mellanledare via Zoom från Uppsala Universitet, FoSam</b>	<b>FoSam</b>  <b>Rickard Wester,</b> kommunlektor Lunds kommun "Didaktisk kvalitet för förbättringsarbete"  <b>Nils Kirsten,</b> universitetslektor Uppsala universitet "Effekter av kompetensutveckling och andra skolutvecklingsinsatser"	Datum: 30/1 Tid: kl. 15-17  Datum: 18/4 Tid: kl. 15-17  Lokal: Digitalt, alternativt tillsammans med kollegor på Linbanegatan. <b>Fika serveras från 14:50.</b>	Förstelärare/mellanledare	Inbjudan mailas till förstelärare och rektorer. Rektorer vidareförmedlar inbjudan till berörda.  Inbjudan till 30 jan. skickad.
<b>Handledarutbildning fortsättning från hösten 2023</b>	<b>Uppdragsutbildning UU</b>	Datum: torsdag 18/1, måndag 12/2, tisdag 12/3, Alla tillfällen 14.30-17.00. Lokal: Mentorn 1 och 2.	26 (27) anmälda till handledarutbildning	Slutuppgift klar senast 29/4.
<b>Nätverksträff undervisning i förskolan</b>	<b>Vetenskapliga teamet,</b> Kashma Izat, Anna Wallin, Lotta Lind	Datum: 27/2 och 7/5 Tid: 08:30 – 10:30 12:30 – 14:30 15:00 – 17:00 Lokal: Mentorn 1 och 2	Deltagare från uppdragsutbildningen "Undervisning i förskolan"	Inbjudan mailad via rektorer i förskolan.

**Postadress**  
Enköpings kommun  
745 80 Enköping

**Besöksadress**  
Linbanegatan 12

**Telefon (växel)**  
0171-62 50 00

**Telefax**

**Plusgiro**  
7 07 27-3

**Org.nr**  
212000-0282

**Webbadress**  
www.enkoping.se

**E-post**  
utbildningsforvaltning@enkoping.se



<b>Utvidgad förstelärarkonferens:</b> Fokus SKU	<b>Vetenskapliga teamet</b> Ann-Sofie Jägerskog presenterar SKU, systematisk kartläggning av undervisningsutmaningar. Uppföljning från höstens utvidgade förstelärarkonferens.	Datum: 12/2 Tid: 14.30-17.00 Lokal: Arenan på Kompetensmagasinet fika serveras från 14:30	Förskollärare och lärare i fritidshem med utvecklingsansvar, förstelärare och rektorer från förgrund-gymnasieskola/vuxenutbildning	Inbjudan mailas under januari till förstelärare och rektorer. Rektorer vidareförmedlar inbjudan till berörda.
<b>Matematik 2:0</b>	<b>Vetenskapliga teamet,</b> Laila Riesten	Datum: 13/3 Tid: Eftermiddag Lokal: Återkommer	Matematiklärare på högstadiet och i gymnasiet.	Inbjudan mailas till rektorer, matematiklärare på högstadiet och gymnasiet.
<b>Inför NP matematik åk 3</b>	Anna Wallin, Theres Johansson	Datum: 12/3 åk 3 Tid: 15:00 – 17:00 Lokal: Bergvretensolan fika serveras från 14:30 (Åk 6–9 ht 23)	Lärare som är med och genomför NP, matematik åk 3	Inbjudan mailas under januari till rektor som vidareförmedlar till de lärare som ska vara med och genomföra NP i matematik åk 3.
<b>Ledarforum</b>	Agenda sätts av förvaltningens ledningsgrupp	Datum: 22/3 Tid: Heldag Lokal: Arenan på Kompetensmagasinet	Förvaltningens chefer	
<b>Rättning, sambedömning samt matematikdidaktisk analys av NP i matematik</b>	Anna Wallin, Theres Johansson (åk 3) och Laila Riesten, Nina Görl (åk 6 och 9)	Matematik åk 6 Datum: 6–7 maj. Lokal: ?  Matematik åk 9 Datum: 20–21 maj. <b>Lokal: Mentorn 1 och 2</b>  Matematik åk 3 Datum: 27–28 maj.	Utsedda rättare i grundskolan.	Inbjudan mailas till berörda rättare under VT.

		Lokal: Mentorn 1 och 2, Pedagogen		
<b>Undervisning i förskolan 7,5 hp</b>	<b>Uppdragsutbildning UU,</b> Pernilla Dahlgren	VT 24, Datum: 1/2, 29/2, 19/3,19/4 Lokal: Mentorn 1 & 2	Förskollärare	
<b>Fokus forskning:</b> Att bedriva forskning inom utbildningsförvaltningen	<b>Vetenskapliga teamet,</b> Anna Wallin. Vad kan begreppet "Utbildningsom sorg" betyda i praktiken? Hur bedrivs forskning i FoU?	Datum: 13/5 Tid: 14:30 – 17:00 Lokal: Mentorn 1 & 2 fika serveras från 14:30.	Medarbetare i utbildningsförvaltningen	Inbjudan mailas under våren till förstelärare och rektorer. Rektorer vidareförmedlar inbjudan till berörda.
<b>Öppet vetenskapligt team:</b> fokus på SKU	<b>Vetenskapliga teamet</b> Uppföljning av SKU, Systematisk kartläggning av undervisningsutmaningar	Datum 23/5 Tid: 14:30- 17:00, Lokal: Arenan på Kompetensmagasinet fika serveras från 14:30	Förskollärare och lärare i fritidshem med utvecklingsansvar, förstelärare och rektorer från förgrund-gymnasieskola/vuxenutbildning	Inbjudan mailas under våren till förstelärare och rektorer. Rektorer vidareförmedlar inbjudan till berörda.