



Utbildningsförvaltningen  
Malin Kvist  
0171-625873  
malin.kvist@enkoping.se

Utbildnings- och arbetsmarknadsnämnden

## Tertialrapport april 2023

### Förslag till beslut

#### Förslag till nämnden

1. Utbildnings- och arbetsnämnden fastställer tertialrapport april 2023, daterad 2023-05-09, och översänder den till kommunstyrelsen
2. Utbildnings- och arbetsmarknadsnämnden beslutar att följande åtgärder ska genomföras med syfte att minska underskottet:

a) X

b) Y

c) Z

### Beskrivning av ärendet

Tertialrapport april 2023 sammanfattar årets första fyra månader i utbildnings- och arbetsmarknadsnämndens verksamheter.

#### Utbildningsförvaltningens bedömning

Väsentliga händelser under perioden är bland annat att nämnden uppvisar ett underskott på 11,5 miljoner kronor för perioden och det befarade underskottet för hela 2023 är 37,4 miljoner kronor. Andra händelser som sticker ut är att två ansökningar kommit in till Skolinspektionen om att få etablera fristående skolverksamhet i kommunen. Verksamhetsmålen bedöms vara på rätt väg eller delvis på rätt väg utom målet om att sjukfrånvaron ska minska. Vad gäller förväntad utveckling lyfts bland annat de omfattande lagändringar som kommer träda i kraft för gymnasieskolan och utmaningarna med att nå en budget i balans 2023.

#### *Förslag på åtgärder för en budget i balans 2023*

Som underlag till nämndens beslut om åtgärder för en budget i balans har förvaltningen redogjort för möjliga besparingsåtgärder med effekt 2023 (se bilaga

02). I skrivelsen redogörs även för effekter av dessa besparingar. Av dessa åtgärder ser förvaltningen följande som mest framkomliga:

- 3 miljoner kronor sparas på kompetensutveckling
- 4,8 miljoner kronor sparas på förbrukningsmaterial och läromedel

Samtidigt kan förvaltningen konstatera att dessa åtgärder utifrån nuvarande prognos inte kommer att kunna medföra att nämnden når en budget i balans 2023. Av den anledningen har förvaltningen även föreslagit nämnden att äska en utökning av budgetram för 2023, se ärende UAN2023/759.

### **Beslutsunderlag**

Tjänsteskrivelse Tertialrapport april 2023, daterad 2023-05-09

Bilaga 01 - Tertialrapport april 2023, Utbildnings- och arbetsmarknadsnämnden, daterad 2023-05-09

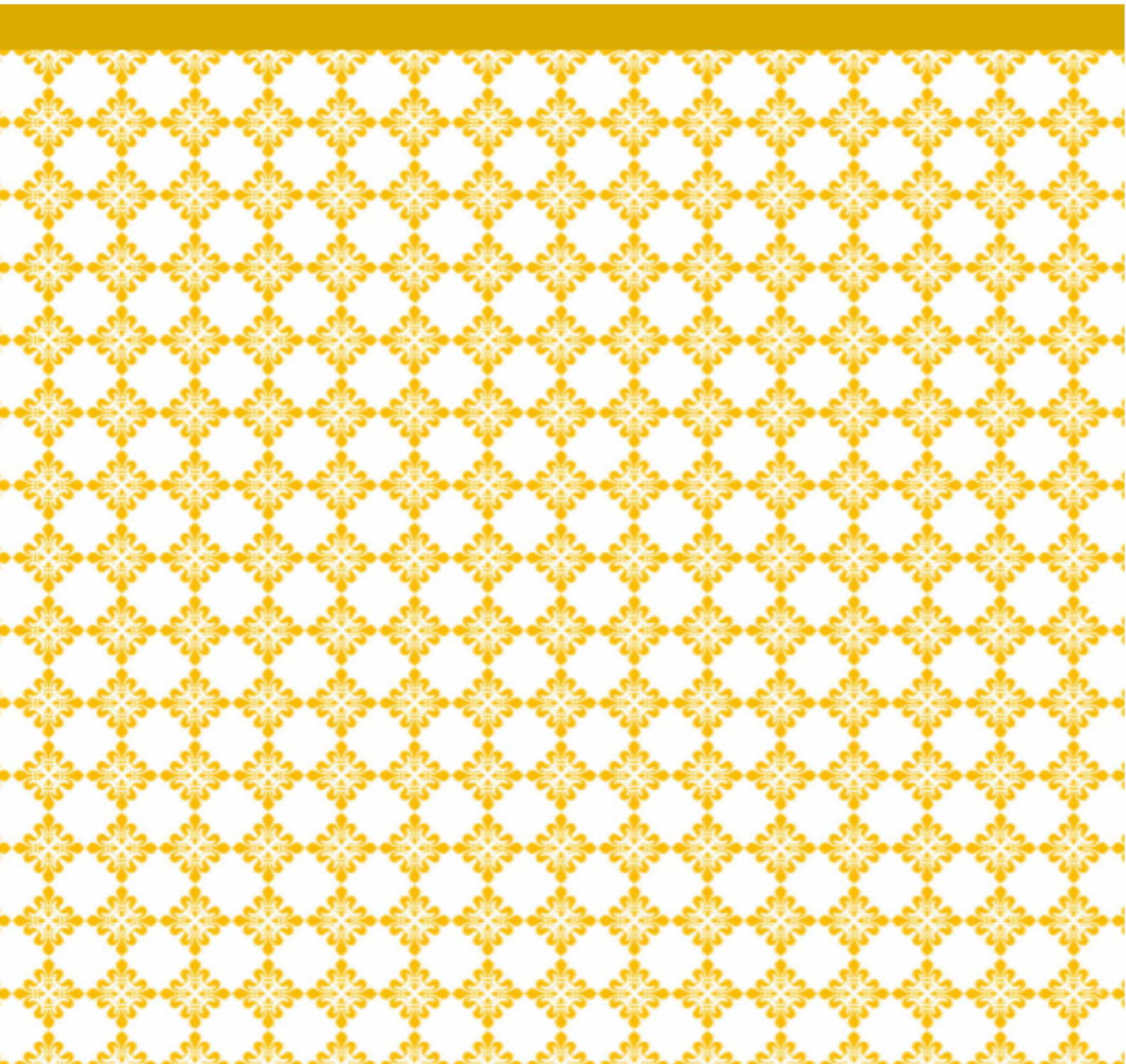
Bilaga 02 - Förslag på besparingsåtgärder för utbildnings- och arbetsmarknadsnämnden 2023, daterad 2023-05-09

Linda Lindahl  
Förvaltningschef  
Utbildningsförvaltningen

Kopia till:  
Kommunstyrelsen, för kännedom

# Tertialrapport april 2023

Utbildnings- och arbetsmarknadsnämnden





# Innehållsförteckning

1	Sammanfattning .....	4
2	Uppdrag och ansvar .....	4
3	Väsentliga händelser .....	4
4	Uppföljning verksamhetsmål .....	5
5	Uppföljning medarbetarmål .....	10
6	Uppföljning ekonomi .....	10
7	Investeringsredovisning .....	15
8	Förväntad utveckling .....	16

# 1 Sammanfattning

Tertialrapport april 2023 sammanfattar årets första fyra månader i utbildnings- och arbetsmarknadsnämndens verksamheter. Väsentliga händelser under perioden är bland annat att nämnden uppvisar ett underskott på 11,5 miljoner kronor för perioden och det befarade underskottet för hela 2023 är 37,4 miljoner kronor. Andra händelser som omnämns är att två ansökningar kommit in till Skolinspektionen om att få etablera fristående skolverksamhet i kommunen. Verksamhetsmålen bedöms vara på rätt väg eller delvis på rätt väg utom målet om att sjukfrånvaron ska minska. Vad gäller förväntad utveckling lyfts bland annat de omfattande lagändringar som kommer träda i kraft för gymnasieskolan och utmaningarna med att nå en budget i balans 2023.

## 2 Uppdrag och ansvar

Utbildnings- och arbetsmarknadsnämnden ansvarar för förskola, förskoleklass, grundskola, grundsärskola, fritidshem, gymnasieskola, gymnasiesärskola, kommunal vuxenutbildning, kommunal vuxenutbildning som särskild utbildning samt yrkeshögskola. Utöver detta ansvarar nämnden också för de kommunala arbetsmarknadsinsatserna och kommunens uppgifter när det gäller att ta emot och ge introduktion till flyktingar.

Utbildnings- och arbetsmarknadsnämndens uppdrag är dels att vara finansiär till alla barn och elever som är folkbokförda i Enköpings kommun samt vissa andra deltagare i kommunens verksamheter, dels att vara huvudman för den verksamhet som bedrivs i kommunal regi.

Utbildnings- och arbetsmarknadsnämnden stöds av utbildningsförvaltningen som leds av en förvaltningschef. På förvaltningen finns också en administrativ chef och fyra verksamhetschefer. Den administrativa chefen leder i dagsläget bland annat ekonomer, kommunikatörer, handläggare och utredare. Verksamhetschef för förskolan leder rektorerna, som i sin tur leder och fördelar arbetet på respektive förskoleenhet. Verksamhetschef för grundskolan leder rektorerna, som i sin tur leder och fördelar arbetet på respektive skolenhet. Till grundskoleorganisationen hör även Grundskolestöd, Mottagningsenhet och Lärandearena. Verksamhetschef för gymnasieskola, vuxenutbildning och AME (arbetsmarknadsenhet) leder tre rektorer och en enhetschef. Inom verksamhetsområdet återfinns även integrationsenheten. I stöd- och utvecklingsenheten ingår modersmål, elevhälsa, Enabygdens naturskoleverksamhet, och Enköpings Naturvetenskap och teknik samt forskning- och utvecklingsenheten. Enheterna för modersmål och elevhälsa leds av enhetschefer och stöd- och utvecklingsenheten som helhet av en verksamhetschef.

## 3 Väsentliga händelser

I årsredovisningen för 2022 befarades att 2023 skulle bli ett tufft år ekonomiskt. Baserat på årets första månader och prognos för helår var denna oro berättigad. Underskottet för perioden är totalt 11,5 mnkr varav 9,5 avser hemkommunen som finansiär av alla folkbokförda barn och elever.

Under våren har utbildnings- och arbetsmarknadsnämnden yttrat sig över två ansökningar om att etablera eller utöka fristående grundskoleverksamhet i kommunen. Det handlar dels om en etablering av Jensens grundskola, dels om en utökning av Tellusskolan AB:s verksamhet. Sammantaget handlar det om drygt 900 ytterligare grundskoleplatser. Nämnden anförde i yttrandet att det finns ett elevunderlag för maximalt 500 ytterligare grundskoleplatser och att därför endast en av ansökningarna bör godkännas. Kommunens yttrande ligger nu hos Skolinspektionen.



Den 28 mars 2023 aviserade regeringen att kommunerna ska kunna erbjuda kommunal vuxenutbildning i svenska för invandrare (SFI) för personer som flytt från Ukraina och befinner sig i Sverige med skydd av det så kallade massflyktsdirektivet. Detta kommer finansieras med hjälp av 100 miljoner kronor som avsatts i statsbidrag.

Chat GPT lanserades i november 2022 men under årets första månader har det blivit tydligt att AI och Chat GPT kommer få stor påverkan på utbildnings- och arbetsmarknadsnämndens verksamheter. Det handlar dels om risker, i form av exempelvis fusk, som behöver hanteras, men också att ta höjd för de möjligheter som AI kan komma att medföra, både på lång och kort sikt.

Under våren har det också blivit tydligt att resursfördelningsmodellen behöver ses över. Modellens uppbyggnad och systematik för årlig uppräknig har över tid påtagligt försämrats de ekonomiska förutsättningarna för utbildningsverksamheten i Enköpings kommun.

Utifrån Tidöavtalet har migrationspolitiken bytt riktning och under våren har inga flyktingar anvisats till kommunen. Detta innebär att kommunen får en avsevärt minskad schablonersättning vilket medför att Integrationsenheten fått minskad finansiering.

## 4 Uppföljning verksamhetsmål

Kommunens uppgift	KF mål 2023	Analys av måluppfyllelsen	
Delaktighet och demokrati	Mål 1: Det finns flera ändamålsenliga sätt att komma i kontakt med kommunen och man får snabba svar på sina frågor	Ingen bedömning görs av detta mål för perioden.	
	Mål 2: Enköpingsborna känner förtroende för hur kommunen styrs och känner att de kan vara delaktiga i kommunens utveckling	Ingen bedömning görs av detta mål för perioden.	
	Mål 3: De som bor på landsbygden känner att deras del av kommunen också utvecklas	Ingen bedömning görs av detta mål för perioden.	
Livslångt lärande	Mål 4: Alla elever i grundskolan går ut 9:e klass med gymnasiebehörighet	Resultaten som avlästs för grundskolans år 9 för läsåret 21/22, visar att 87% av samtliga elever är behöriga till gymnasiet.. En djupare analys av resultatet 2022 visar att 7% av de icke behöriga eleverna är sent ankomna till kommunens skolor alternativt nyanlända elever.  Tittar man på resultaten i årskurs 6 har andel som fått lägst betyg E i svenska respektive matematik minskat något. I svenska visar grundskolans avläsning att 93% fått lägst betyg E jämfört med 94% föregående år. I matematik visar avläsningen att 88% fått lägst E jämfört med 92% föregående år. Avseende engelska är det fortsatt en positiv utveckling, avläsningen visar att 92% har fått lägst betyg E jämfört med 91% föregående år. Gällande den negativa avvikelsen som finns för matematik så ser grundskolan att bland annat språkets betydelse för hur eleven lyckas i matematiken behöver ses över. De lokala allmänna råden för matematik i de tidiga skolåren som har implementerats ger en högre medvetenhet och tydlighet i vad eleverna behöver utveckla mer.	 På rätt väg
	Mål 5: Alla elever fullföljer gymnasieskolan med examen	För de nationella programmen på Westerlundska gymnasiet visar resultatet vid läsårets slut (2021/2022) att andelen elever med examen på högskoleförberedande program 2022 är 74% och på yrkesprogram 77%. Detta är en lägre siffra än det som tidigare rapporterats för läsåret, men bedöms vara mer relevant då dessa siffror är framtagna på samma sätt som föregående år och därmed blir	 Delvis på rätt väg

Kommunens uppgift	KF mål 2023	Analys av måluppfyllelsen
		<p>jämförbara över tid. Resultatet visar fortfarande på en tydlig ökning jämfört med föregående år både på högskoleförberedande program och yrkesförberedande program, om än mindre än vad som tidigare rapporterats.</p> <p>Närundervisningen lyfts som den viktigaste förklaringsfaktorn till det förbättrade resultatet, men även långsiktiga pågående utvecklingsarbeten, så som tidiga insatser och förstärkta rutiner kring frånvaro och resultat.</p>
	<p>Mål 6: Enköping är en attraktiv skolkommun för både personal, elever och föräldrar</p>	<p>Andelen legitimerade lärare i grundskola, gymnasieskola och vuxenutbildning är hög. För grundskolan var utfallet 2022 för andelen legitimerade lärare i den kommunala grundskolan 93,1%</p> <p>Gällande andelen legitimerade förskollärare i förskolan så visar avläsningen som förskolan rapporterar 36% legitimerade förskollärare i den kommunala förskolan 2022. I jämförelse med det utfall som rapporterades, i årsredovisningen, för 2021 (39,1%) så är det en minskning med 3,1%. Sett till hela riket så var heltidstjänster i förskolan med förskollärläggning 2021 44%.</p> <p>På vuxenutbildningen och gymnasieskolan är andelen behöriga lärare också hög, 100% legitimerade lärare på vuxenutbildningen och 98% på Westerlundska gymnasiet.</p> <p>Gymnasieskolan beskriver dock att det finns utmaningar kopplat till kompetensförsörjning då fler lärare än tidigare har valt att lämna Westerlundska gymnasiet. Ökade kostnader för pendling och tidskrävande pendling beskrivs som bidragande orsaker.</p> <p>Gymnasieskolan erbjuder ett brett utbud av nationella program, inriktningar och valbara kurser.</p> <p>Yrkehögskolans trädgårdsmästarutbildning har de senaste åren haft ett högt söktryck. Men inför kursstart i februari 2023, där ansökan gick ut i augusti 2022, har söktrycket minskat markant. Samtliga behöriga sökande kommer i dagsläget kunna beviljas plats.</p> <p>Utbildningsförvaltningen har en aktiv utvecklingsenhet som möjliggör riktad fortbildning och kontakt med Uppsala universitet.</p> <p>Andelen ändamålsenliga lokaler har ökat de senaste tre åren och bygget av den nya gymnasieskolan kan antas öka attraktiviteten på sikt när elever och personal får tillgång till en modernt anpassad skolbyggnad. Byggnationen av Lillsidanskolan som ska ersätta Enöglaskolan pågår. Även planering för ytterligare nya skollokaler pågår. I augusti flyttade verksamheten på Hummelsta förskola in i nybyggda Hummelsta förskola. Byggnation av nya förskolor pågår. Samtidigt bör utmaningarna vad gäller lokalernas kvalitet tas</p>

● På rätt väg





Kommunens uppgift	KF mål 2023	Analys av måluppfyllelsen
		<p>på största allvar då de påverkar såväl elevers som skolledares och medarbetares situation negativt och på sikt riskerar att äventyra bilden av Enköpings kommun som en attraktiv skolkommun.</p> <p>Avslutningsvis finns inget utfall för KKIK: Åk 9 - Jag är nöjd med min skola som helhet. Den enkät från Skolinspektionen som mättet hämtas ifrån har ändrats och en jämförbar fråga finns inte i den nya enkäten.</p>
	<p>Mål 7: Alla elever och studerande får vägledning och stöd utifrån sina egna behov och förutsättningar</p>	<p>Sammantaget bedöms måluppfyllelsen vara på rätt väg. Stort fokus läggs på att anpassa undervisning efter varje elevs behov och utmaningar, där kvalitet definieras i termer av progression för varje enskild elev. Elevhälsan i Enköpings kommun är väl utbyggd, väl bemannad och samverkansformer med olika stödfunktioner inom kommunen vad gäller den enskilda eleven utvecklas kontinuerligt. Elevhälsan arbetar tillsammans med grundskolans övriga personal för att skapa de bästa förutsättningarna för varje elevs kunskapsutveckling och personliga utveckling.</p> <p>Westerlundska gymnasiet har tagit fram en omarbetade elevhälsogång där bland annat studiero och rutiner kring frånvaro tydligt adresserats och löpande kommer att följas upp. Även förtydliganden kring åtgärdsång kring elever som riskerar att inte nå målen har gjorts. Den samlade elevhälsan har ett uppdrag kring rutiner beträffande problematisk skolfrånvaro som ska kunna tillämpas utifrån elevhälsogången.</p> <p>I gymnasieskolan lyfts att läraren fortlöpande ska ge varje elev information om framgångar och utvecklingsbehov samt kunna göra en allsidig bedömning av elevens kunskaper kopplat mot kunskapskraven. Att eleverna åter finns på plats i skolan underlättar arbetet. Regelbunden dialog, tydligt uttryckta förväntningar och kontinuerlig uppföljning av de elevers/studerandes resultat av undervisande lärare ger möjlighet att ge rätt stöd, handledning och att göra en rättvis bedömning. Gymnasieskolans arbete med tidiga insatser i åk1 kommer att intensifieras under läsåret.</p> <p>Andelen elever i årskurs 9, läsåret 21/22, som upplever sig ganska säker eller helt säker inför sitt gymnasieval i mars månad var 76 %. Samma grupp elever skattade året innan sin egen upplevelse av säkerhet inför gymnasievalet till 48 %. 56 % Det är svårt att analysera skillnaden avseende hur stor del som känner sig säkra inför sitt gymnasieval jämfört med tidigare år då det handlar om få elever. Det finns heller inget underlag som kan påvisa hur väl detta resultat står sig när man väl har påbörjat ett program, det vill säga hur många som ångrar sitt val. Däremot finns det ett väl utbyggd</p>

● På rätt väg

Kommunens uppgift	KF mål 2023	Analys av måluppfyllelsen	
		<p>studie- och yrkesvägledning på gymnasieskolan som kan stötta eleverna vid byten och inför framtida yrkes- och studieval.</p> <p>Utmaningar finns dock vad gäller övergången mellan grundskola och gymnasieskolan, som för vissa individer kan upplevas som svår.</p> <p>Gymnasiet beskriver ett behov av att det skapas bättre möjlighet för gymnasiet att träffa grundskolans lärare för samtal kring gemensamma utmaningar. Tydligare forum där gymnasiet kan presentera gymnasieskolans innehåll och skillnader i jämförelse med grundskolan skulle kunna bidra till samtal mellan mentor och elev kring framtida gymnasieval.</p>	
Självständigt liv	Mål 8: I Enköping har vi väl fungerande metoder och arbetssätt för integrering	<p>Värdegrundsfrågor och ett normkritiskt förhållningssätt är en del av samtliga nämndens verksamheters dagliga arbete.</p> <p>Integrationsenhetens arbete med att ta emot och placera nyanlända i en egen bostad är väl fungerande och i samtliga verksamheter pågår ett kvalificerat arbete med mottagning av nyanlända barn och unga. Både grundskolan som gymnasieskolan har studiehandledning och modersmålsundervisning på elevernas hemspråk. Nya rutiner för studiehandledning har dessutom tagits fram med fokus på det första halvåret barnet befinner sig i Sverige, vilket väntas ge goda resultat på sikt.</p> <p>De kommunala arbetsinsatserna, där Jobbcentrum är en viktig del, bedöms vara väl fungerande och samverkan kring de arbetssökanden, inom kommunen och med externa parter, är god och utvecklas kontinuerligt.</p> <p>Ett strategiskt grepp vad gäller integrationsfrågan i Enköpings kommun som helhet vore dock önskvärt i det fortsatta arbetet mot målet. Detta eftersom integration är ett ansvar för samtliga verksamheter i kommunen.</p>	<p>◆ Delvis på rätt väg</p>
	Mål 10: Arbetssökande i Enköping får stöd för att etablera sig på arbetsmarknaden eller i annan sysselsättning	<p>Måluppfyllelsen för de kommunala arbetsmarknadsinsatserna som faller inom nämndens ansvar bedöms vara god och på rätt väg i förhållande till kommunfullmäktiges mål. Förvaltningen kan dock konstatera att det finns ett fortsatt behov av arbetsmarknadsåtgärder för de som står långt ifrån arbetsmarknaden. En begränsande faktor i att kunna rusta fler personers arbetsförmåga är just bristen på aktiviteter i form av bland annat arbetsträningsplatser och praktikplatser. Särskilt utmanande är det att hitta aktiviteter för de som inte kan arbeta mer än ett fåtal timmar i veckan.</p> <p>Vad gäller indikatorn så bör det noteras att det är svårt att ge ett tillförlitligt resultat för hur stor andel av inskrivna som går från försörjningsstöd till inom 12 månader. Avläsningarna är alltså inte tillförlitliga och det</p>	<p>● På rätt väg</p>

Kommunens uppgift	KF mål 2023	Analys av måluppfyllelsen
		är svårt att dra slutsatser utifrån förändringen över tid då mätmetoderna kan ha ändrats.

## 5 Uppföljning medarbetarmål

KF mål 2023	Analys av måluppfyllelsen	
Mål 21: Ökat medarbetarengagemang	Inget utfall finns för perioden.	
Mål 22: Ledare/chefer känner att de har rätt förutsättningar att göra ett bra jobb och utvecklas i sin roll	Inget utfall finns för perioden.	
Mål 23: Sjukfrånvaron i Enköping ska minska	Januari till mars har sjukfrånvaron för utbildningsförvaltningen varit totalt 8,2%. Utfallet året innan var 10,9% för perioden. Det är alltså en sänkning jämfört med motsvarande period men högre än målet som är 5% sjukfrånvaro. Det är för tidigt att säga om det handlar om ett trendbrott och därför görs ingen ändring av bedömningen av måluppfyllelsen utan den bedöms fortsatt vara ej på rätt väg.	 Ej på rätt väg
Mål 24: Kommunens (externa) personalomsättning är lägre än åtta procent	Utfallet för perioden är 2% personalomsättning. Det är samma utfall som för samma period föregående år. Utfallet på helåret 2022 blev 9,9%, något över målet.	 Delvis på rätt väg

## 6 Uppföljning ekonomi

### 6.1 Resultaträkning

Intäkter / Kostnader (mnkr)	Bokslut 2022	Utfall jan-april 2022	Utfall jan-april 2023	Budget 2023	Prognos helår 2023	Avvikelse prognos mot budget
Taxor och avgifter	37,6	12,7	14,6	37,0	39,3	2,2
Bidrag (intäkter)	144,9	54,6	47,3	164,4	137,2	-27,2
Övriga intäkter	21,1	5,8	6,5	26,3	19,8	-6,5
<b>Summa intäkter</b>	<b>203,6</b>	<b>73,0</b>	<b>68,3</b>	<b>227,7</b>	<b>196,2</b>	<b>-31,5</b>
Personalkostnader	-802,4	-256,02	-277,3	-859,7	-849,2	4,4
Bidrag (kostnader)	-1,1	-0,4	-0,4	-0,9	-0,9	0
Köp av verksamhet	-316,1	-105,1	-116,0	-317,6	-333,0	-15,4
Lokalhyror	-172,2	-56,7	-62,0	-187,1	-187,2	-0,1
Övriga driftskostnader	-198,0	-62,4	-72,4	-204,7	-205,7	0
Kapitaltjänstkostnader	-7,0	-2,2	-2,6	-6,9	-6,9	0
<b>Summa kostnader</b>	<b>-1 496,7</b>	<b>-483,0</b>	<b>-530,7</b>	<b>-1 576,9</b>	<b>-1 582,9</b>	<b>-5,9</b>
<b>Summa totalt (mnkr)</b>	<b>-1 293,1</b>	<b>-410,0</b>	<b>-462,4</b>	<b>-1 349,2</b>	<b>-1 386,6</b>	<b>-37,4</b>

## 6.2 Driftsredovisning

Verksamhet (mnkr)	Bokslut 2022	Utfall jan-april 2022	Utfall jan-april 2023	Budget 2023	Prognos helår 2023	Avvikelse utfall mot budget
Nämnd- och styrelseverksamhet	-1,0	-0,3	-0,5	-1,3	-1,4	-0,1
Övrig politisk verksamhet	-0,2	-0,1	-0,1	-0,2	-0,2	0,0
Öppen förskola	-2,4	-0,6	-1,1	-2,9	-3,0	-0,1
Förskola	-351,5	-113,1	-125,0	-361,6	-372,5	-10,9
Pedagogisk omsorg	-7,9	-2,7	-2,5	-7,4	-7,8	-0,4
Fritidshem	-56,5	-17,7	-19,7	-59,2	-60,8	-1,6
Förskoleklass	-36,5	-9,3	-14,0	-39,0	-38,1	0,9
Grundskola	-531,4	-167,5	-192,2	-559,7	-572,9	-13,2
Grundsärskola	-37,8	-12,0	-13,5	-40,0	-41,1	-1,1
Gemensam OH	-16,2	-5,3	-5,3	-17,9	-17,9	0,0
Gymnasieskola	-195,6	-63,8	-69,1	-198,7	-208,2	-9,5
Gymnasiesärskola	-13,7	-4,0	-4,6	-16,2	-15,5	0,7
Grundläggande vuxenutbildning	-4,1	-1,4	-1,6	-4,3	-4,3	0,0
Gymnasial vuxen- och påbyggnadsutbildning	-9,8	-3,2	-2,6	-11,1	-11,0	0,1
Lärvux	-0,9	-0,3	-0,3	-0,8	-1,0	-0,2
Högskoleutbildning etc (Yrkehögskolan)	-0,7	-0,1	-0,2	0,0	0,0	0,0
Svenska för invandrare	-12,8	-4,0	-4,7	-11,5	-13,7	-2,2
Uppdragsutbildning (KAA)	-0,4	-0,2	-0,1	-0,7	-0,6	0,1
Insatser enligt LSS, SFG och HSL	-2,1	-0,5	-1,0	-2,9	-3,6	-0,7
Flyktingmottagande	-1,5	-0,4	-0,4	-0,4	-0,7	-0,3
Arbetsmarknadsåtgärder	-10,1	-3,5	-4,1	-13,4	-12,3	1,1
<b>Totalt (mnkr)</b>	<b>-1 293,1</b>	<b>-410,0</b>	<b>-462,6</b>	<b>-1 349,2</b>	<b>-1 386,6</b>	<b>-37,4</b>

## 6.3 Ekonomisk analys

Kommunen måste hantera sin dubbla roll inom pedagogiska verksamheter med elevpeng; dels att vara finansiär för alla barn och elever som är folkbokförda i kommunen oavsett vem som är huvudman, dels att själv vara huvudman och utförare av skola i egen kommunal regi.

### Kommentarer till utfallet

#### Nämndens uppdrag som finansiär

Underskottet i utfallet består dels av fler barn/elever med annan huvudman, dels av den del av kommunens ökade kostnader som också måste komma barn/elever hos annan huvudman till del, men som saknades i budgetramen.

Underskottet för perioden är totalt 11,5 mnkr varav 9,5 avser hemkommunen som finansiär av alla folkbokförda barn och elever. Här står ersättning till andra huvudmän för 10,1 mnkr av underskottet. Det avser främst ersättning till förskola, grundskola och gymnasiet.

### **Nämndens uppdrag som huvudman**

Även kommunen som huvudman redovisar ett underskott. Underskottet uppgår till 2,0 mnkr och motsvarar två procent av budgeten för samma period. 0,4 mnkr avser merkostnaden för löneökning utöver budget för kommunals medlemmar.

### **Resultaträkning för perioden**

Posten Taxor och avgifter innehåller framförallt barnomsorgsavgifter som har ökat i och med förändrade vistelsetider inom förskolan och ökat antal barn inom fritids. Posten påverkas också av föräldrars inkomstnivåer.

Posten Bidrag är lägre än budgeterat. Posten ökar med den momsintäkt som följer vid ett ökat antal barn/elever hos en fristående huvudman. I posten ingår också en fiktiv intäkt med anledning av att de kommunala enheterna inte kunde uppnå en budget i balans.

Posten Övriga intäkter påverkas framförallt genom avvikelsen mellan budgeterad volym enligt RFM och de kommunala enheternas planerade intäkt för barn/elever. I posten ingår även försäljningsintäkter.

På kostnadssidan utmärker sig avvikelsen för köp av verksamhet genom ökat antal barn och elever i annan regi, men också förändring i vistelsetid och val av gymnasieprogram.

I posten Övriga driftskostnader redovisas bland annat kostnader för elevresor, läromedel, annat driftsmaterial samt för måltidskostnader.

### **Kommentar till prognosen**

#### **Nämndens uppdrag som finansiär**

Underskottet på 26,1 mnkr består dels av 8,4 mnkr som beror på att budgetram för ökade kostnader för el, måltider och PO-pålägg endast täckte den verkliga kostnaden för kommunal verksamhet. I budgetram måste också utrymme finnas för att kompensera den fristående huvudmannen med kommunens genomsnittliga kostnad per barn/elev. I annat fall missgynnas barn/elever i kommunal regi och likabehandlingsprincipen råder inte. Lagstiftaren har här varit tydlig med att konkurrensneutralitet ska råda mellan verksamhet som bedrivs i kommunal regi och av fristående aktörer. Kostnaden ska vara densamma.

Resterande del av underskottet som finansiär består av ökad elevsättning med 16,9 mnkr.

I prognosen ingår ingen eventuell underskottskompensation till fristående verksamheter med anledning av underskott för den kommunala huvudmannen..

#### **Nämndens uppdrag som huvudman**

Resterande del av den negativa prognosen (11,4 mnkr) består av kvarstående delar av det effektiviseringskrav med 13,6 mnkr (en procent) som är lagd på nämnden samt merkostnaden på 4,6 mnkr för lönesatsningen på kommunals medlemmar utöver budget.

## **6.4 Åtgärder för budget i balans**

Nämnden kommer att på nästa möte den 17 maj att besluta om ev åtgärder för budget i balans utifrån förvaltningens framtagna förslag.

## **6.5 Ekonomiska nyckeltal**

Nyckeltal	Bokslut 2021	Bokslut 2022	Budget 2023	Prognos 2023

## 6.6 Uppföljning volymer

Verksamheter med volymuppräkning i RFM	Volymenhet	Volym budget enligt beslutad RFM	Volym prognos helår	Avvikelse volym prognos mot beslutad budget	Avvikelse prognos mot budget utifrån volym (mnkr)	Avvikelse prognos mot budget i driftsredovisningen (mnkr)
Fritidshem	Elever	2 060	2 095	35	-1	
Förskola	Elever	2 760	2 766	6	-0,8	
Förskoleklass	Elever	661	663	2	-0,1	
Grundskola	Elever	5 445	5 454	9	-0,9	
Grundsärskola	Elever	87	86	-1	0,5	
Gymnasieskola	Elever	1 777	1 776	-1	0,1	
Gymnasiesärskola	Elever	42	43	1	-0,4	
Lärvux	Elever	10	10	0	0	
SFI	Elever	305	305	0	0	
LSS, korttidstillsyn barn över 12 år	Elever	23	23	0	0	
Grundläggande vuxenutbildning	Verksamhetspoäng	80 000	80 000	0	0	
Gymnasial vuxenutbildning	Verksamhetspoäng	360 000	360 000	0	0	

För perioden januari t.o.m. april har nämnden betalat ut 8,8 miljoner kronor mer i volymersättning till andra huvudmän. För samma period har vi betalat ut 1 miljoner kronor mindre i volymersättning till kommunala enheterna. Detta blir alltså en nettokostnadsökning med 7,8 miljoner kronor för tertialet. Hur det kommer att se ut på helåret är omöjligt att uppskatta.

### Fritidshem

Under vårterminen har det varit 71 fler barn än budget inom fritidsverksamheten, varav i stort sett hela ökningen ligger på kommunal huvudman. Den trend vi sett tidigare år med minskade volymer inom fritids har under våren förändrats men det är oklart om förändringen beror på eller om den kommer att bestå framöver.

### Förskola

Antalet barn inom förskolan för perioden jan-april är 10 fler än budgeterat men här har skett en tydlig förskjutning från kommunal huvudman till fristående förskolor. Framst beror detta på att två nya fristående förskolor har öppnat sedan aug 2022. Den tendens vi såg förra året med minskning av 3-5 åringar som är på förskolan mindre än 15 timmar i veckan håller fortfarande i sig, vilket gör att volymersättningen ökar mycket mer än för de 10 barn som volymerna ökat med. Totalt sett ha volymersättningen ökat med 5,3 miljoner kronor till andra huvudmän och minskat med 0,5 miljoner kronor till de kommunala enheterna.

### Förskoleklass

Volymerna i förskoleklass är i stort sett som budgeterat.

### Grundskola

Grundskolans volymer för vårterminen ligger i stort sett som budgeterat, dock men med en viss

förskjutning från kommunal till annan huvudman.

### **Gymnasieskola**

Antal gymnasieelever i egen regi är 20 färre än budgeterat för vårterminen och 19 fler i annan regi. Oavsett huvudman så har det skett en förflyttning från yrkesprogrammen.

Gymnasiets volymer är osäkra ända fram till mitten av september.

### **Gymnasiesärskola**

Gymnasiesärskolan har två elever mer än budgeterat för perioden januari till april. En elev i egen regi och en elev i annan regi.

### **Lärvux**

Antal inskrivna inom Lärvux är något lägre än budget för vårterminen men överensstämmer med budget för höstterminen.

### **SFI**

Antal inskrivna inom SFI är lägre än budget för vårterminen. Till höstterminen väntas antalet inskrivna öka med studerande med härkomst från Ukraina. Prognosen överensstämmer med budget.

### **LSS, korttidstillsyn barn över 12 år**

Antalet inskrivna elever har under vårterminen varit något lägre än budgeterat. Prognosen överensstämmer med budget.

### **Grundläggande vuxenutbildning**

Verksamhetspoäng kan inte räknas i mitten på en termin. Prognosen överensstämmer med budget.

### **Gymnasial vuxenutbildning**

Verksamhetspoäng kan inte räknas i mitten på en termin. Prognosen överensstämmer med budget.

## **7 Investeringsredovisning**

### **7.1 Investeringsredovisning, årlig budget (mnkr)**

<b>Investeringar 2023 (mnkr)</b>	<b>Budget 2023</b>	<b>Utfall jan-april 2023</b>	<b>Prognos helår 2023</b>	<b>Avvikelse prognos mot budget</b>
Förskola , möbler			-1,5	-1,5
Grundskola, möbler och lärverktyg		-0,5	-2,3	-2,3
Grundsärskolan, möbler				
Gymnasiet, möbler och lärverktyg		-0,1	-0,2	-0,2
Vuxenutbildning, möbler				
Total budget för UAN	-7,0			7,0
<b>Totalt (mnkr)</b>	<b>-7,0</b>	<b>-0,6</b>	<b>-4,0</b>	<b>3,0</b>

### **Kommentarer till investeringsredovisning, årlig budget**

Nämndens verksamheter har investerat i möbler och lärverktyg. Investeringarna avser både reinvesteringar och kapacitethöjande åtgärder.

## 8 Förväntad utveckling

Prognosen för hela 2023 är ett underskott med 37,4 miljoner kronor. Det största förväntade utskottet ligger på huvudmannen som finansär och består främst av ökad elevsättning. Även nämnden som huvudman har en negativ prognos vilket främst består av det effektiviseringskrav som är lagt nämnden.

En del av underskottet består också av en felberäkning som gjordes inför fördelning av ram 2023. Inför beslut om ändringsbudget i kommunfullmäktige har nämnden lämnat ett äskande om 8,4 miljoner kronor för att rätta till det. Nämnden har också äskat 6,0 miljoner kronor för volymökningar (fler barn och elever än beräknat), samt att nämnden ska fredas från ytterligare besparingar 2023. I förslaget till ändringsbudget låg till exempel ett förslag om att minska kostnader för konsulter 2023 vilket är i strid med den budget kommunfullmäktige redan beslutat om. Kommunfullmäktige kommer fatta beslut i juni så i skrivande stund vet inte nämnden huruvida dessa äskningar kommer att beviljas och därmed minska det prognostiserade underskottet något. Besparingar som annars bedöms kunna ge effekt under året är exempelvis mindre kompetensutveckling och minskade inköp. Sammantaget kommer dock de möjliga åtgärderna sannolikt inte kunna leda till en budget i balans. Samtliga besparingar behöver också ske i kommunal regi vilket kommer påverka likvärdigheten i relation till de fristående enheterna.

Migrationsverkets bedömning är att inga anvisade flyktingar kommer till Enköpings kommun under 2023. Minskningen av antalet anvisade till kommunen har gjort att den schablonersättning kommunen får från Migrationsverkets minskat drastiskt. Detta gör att nämndens mottagningsverksamhet inte längre har den finansiering som den tidigare har haft. Frågan om integrationsarbetets organisation i kommunen skulle därför åter behöva återaktualiseras för att resurserna ska kunna nyttjas så effektivt som möjligt och kunna vara flexibla i relation till förändrade omvärldsbehov.

Det finns ett fortsatt stort behov av att planera och bygga nya lokaler, samt att renovera befintliga. Detta är en betydande utmaning för utbildnings- och arbetsmarknadsnämndens verksamheter. Bristfälliga och trångbudda lokaler skapar stora utmaningar ur ett arbetsmiljöperspektiv och alla större projekt kräver personalresurser då dessa behöver tillsättas för projektledning ur ett pedagogiskt perspektiv.

Samtidigt fortsätter det svåra ekonomiska världsläget att utmana arbetet med att säkerställa byggande av lokaler för nämndens verksamheter. Till exempel har nämnden redan fattat beslut om att skjuta upp byggandet av Skolsta förskola på grund av ökade kostnader. Lillsidanskolan är i skrivande stund aktuell för beslut igen då upphandlingen medfört att projektet kommer bli betydligt dyrare än tänkt, vilket kommer leda till en högre hyresökning än prognostiserat när skolan tas i bruk.

Under hösten kommer Skolinspektionen fatta beslut om Jensens och Tellusskolans ansökningar om att etablera respektive utöka grundskoleverksamhet i kommunen. Utfallet kommer att på ett eller annat sätt påverka kommunens planering av grundskoleplatser. Beviljas båda ansökningarna är bedömningen att det skulle leda till en överetablering av grundskoleplatser. Den senaste befolkningsprognosen (maj 2023) förstärker den bilden eftersom den skriver ner ökningen av antalet barn ytterligare något på tio års sikt. En överetablering av grundskoleplatser skulle kunna leda till påtagligt negativa ekonomiska konsekvenser för de kommunala skolverksamheterna, Beviljas en av ansökningarna kan det däremot skapa viss luft i kommunernas egna skolor, vilket skulle vara önskvärt. Kommunen kommer dock fortsatt stå med det yttersta ansvaret för att alla kommunens barn får en plats och behöver därför ha en beredskap att kunna ta emot samtliga barn i kommunen i den egna regin.

Vad gäller kompetensförsörjningen finns fortsatt stora svårigheter att rekrytera vissa grupper, främst förskollärare men också exempelvis lärare i fritidshem och lärare i praktisk-estetiska ämnen, och de svårigheterna väntas finnas kvar framöver. Grundskolan har upplevt ett högt söktryck från behöriga lärare generellt, vilket tyder på att lärarbehörigheten fortsatt kommer vara hög i de kommunala grundskolorna. Gymnasieskolan har en väldigt hög behörighet men där finns en oro för en ökad personalomsättning på sikt. Detta är dels för att många som arbetar på gymnasieskolan pendlar och ökande kostnaderna generellt har gjort att flera börjat se över om det är fortsatt ekonomiskt görbart att pendla, dels för att det blir allt dyrare att rekrytera då konkurrensen om personalen är hög och lönerna som efterfrågas blir allt högre.

Under året träder också ett antal större lagändringar i kraft i utbildnings- och arbetsmarknadens verksamheter. Från och med 1 juli 2023 träder ändras skollagen med syfte att fler barn ska gå i förskola



och få möjlighet till bättre språkutveckling i svenska, bland annat genom uppsökande verksamhet. Detta kommer kräva förändringar i arbetsätt och rutiner för att säkerställa att alla nås med rätt information och att de som kommunen blir skyldig att erbjuda förskoleplats får sina erbjudanden.

Vad gäller gymnasieskolan så träder flera omfattande lagändringar i kraft. Dessa ska implementeras samtidigt som flytten till de nya lokalerna planeras och genomförs. Från och med höstterminen 2023 ska elever på yrkesprogram få ökade möjligheter att få grundläggande behörighet till högskoleutbildning som påbörjas på grundnivå. Vi vet i dagsläget inte hur många som kommer att vilja ta vara på den här möjligheten men gymnasieskolan behöver ha en beredskap. Förändringen kommer att innebära en utökning av antal kurser samt längre skoldagar för eleverna samt en utökning av antalet årsarbetare i gymnasieskolan för att möta det utökade utbildningsbehovet.

Ämnesbetyg ska införas i gymnasieskolan och vuxenutbildningen vilket kommer ersätta dagens system med kurser och kursbetyg. Detta kommer tillämpas på utbildning som påbörjas efter den 30 juni 2025, men kräver förberedelser då det innebär ett annat arbetsätt både kring ämnena och betygssättningen.

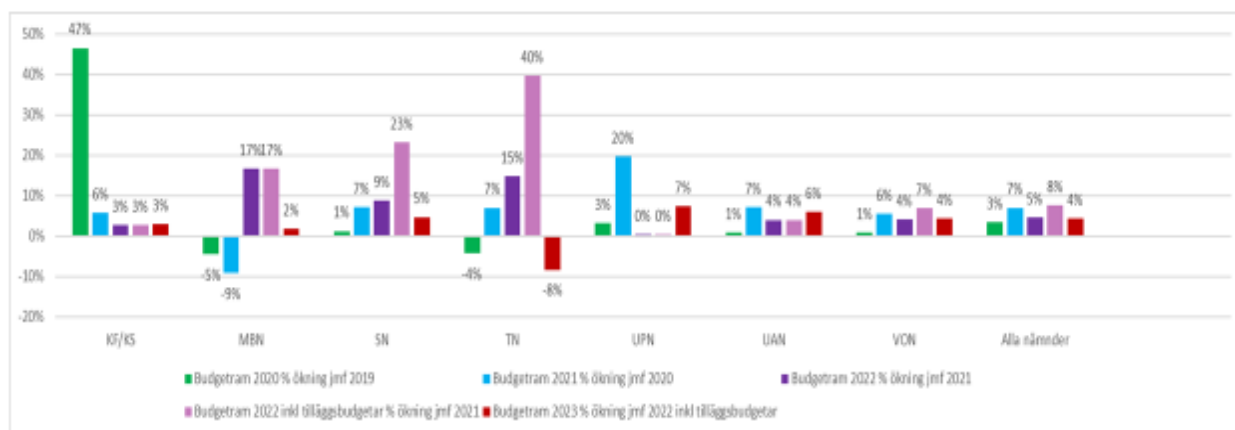
Från och med utbildning som påbörjas 2025 ska arbetsmarknadens behov vägas in vid planering och dimensionering av utbildning på gymnasial nivå. Lagändringen träder ikraft 1 juli 2023 och kräver ett förarbete som redan påbörjats. I dagsläget är det dock fortsatt oklart exakt hur lagstiftningen ska tillämpas. Detta kan leda till stora förändringar och påverka vilka gymnasieprogram vi ska anordna eller inte.

Regeringens besked om kommunal vuxenutbildning i svenska för invandrare (SFI) för personer som flytt från Ukraina möjliggör för Enköpings kommun att erbjuda detta. Exakt hur många extra individer som det kommer handla om är i dagsläget dock inte säkerställt utan behöver kartläggas. Tveksamheter finns också kring hur långt statsbidraget faktiskt kommer att räcka.

Avslutningsvis finns ett förslag om att från och med hösten 2023 börja centraliseringen av ekonomer, kommunikatörer och lokalsamordnare. Här finns en oro att det verksamhetsnära stödet kommer försvagas som en konsekvens av detta och det behöver hanteras.

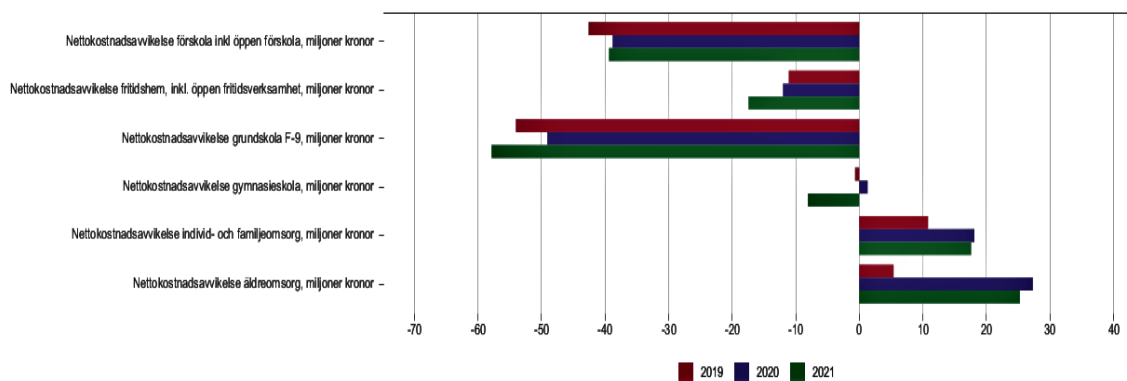
## Förslag på besparingsåtgärder för utbildnings-och arbetsmarknadsnämnden 2023 (daterad 2023-05-09)

### Procentuell ökning av budgettram per nämnd 2020-2023



### Nettokostnadsavvikelsen i miljoner kronor 2019-2021 (hämtat från Kolada)

#### Enköping



Nettokostnadsavvikelsen jämför nettokostnaden med referenskostnaden ("statistiskt förväntad" kostnad). Resultat över 0 indikerar högt kostnadsläge, pga hög ambitionsnivå och/eller låg effektivitet. Redovisas i miljoner kronor

## Uppräkning av budgetramar

Enligt likabehandlingsprincipen måste alla elever kompenseras på samma sätt oberoende av huvudman. Detta innebär att om den kommunala huvudmannen får kompensation för sina egna ökade kostnader, ska andra huvudmän också få del av denna ökning genom en genomsnittlig ökning per barn/elev.

Då budgetramen för vissa kostnadsposter endast kompenserats för den kommunala huvudmannens ökade kostnader betyder det att den kommunala huvudmannen får ta av sina tilldelade medel och finansiera andra huvudmän. Därmed kommer inte de tilldelade medlen att räckta till de ökade kostnader som den kommunala huvudmannen får.

Ovanstående gäller även vid olika satsningar som görs, t ex. vid lönesatsningar till en viss yrkeskategori. Då erhåller UAN kompensation för ökade kostnader för anställda inom kommunen, men på samma sätt som beskrivits ovan behöver andra huvudmän kompenseras då barn- och elevpeng ska vara lika oberoende av huvudman.

Ytterligare en faktor är att vid ny- och eller tillbyggnad har UAN endast kompenserats med 75 % av den ökade hyreskostnaden, då det har ansetts att resterande del kommer UAN till godo genom ökade volymer. En förskola/skola blir dock inte fullbelagd vid tidpunkten då full hyra behöver betalas, ny- eller tillbyggnaden är beräknad på en prognostiserad volymökning över flera år. Därtill kommer att UAN måste kompensera andra huvudmän enligt en genomsnittlig hyra per barn/elev. UAN förlorar därmed dubbelt på detta, dels genom att inte bli kompenserade för huvudmannens faktiska hyra, dels genom att ingen kompensation utgått till andra huvudmän.

2018 erhöll nämnden endast halv volymkompensation och 2016 erhöll nämnden endast 75 procent i volymkompensation. Detta har inte kompenserats för i efterkommande budgetbeslut, vilket succesivt har urholkat nämndens budgetram på samma sätt som ovan.

RFM utgår från föregående års budgetram, ingen hänsyn tas till ett negativt resultat föregående år oavsett om det uppstått i egen regi eller hos hemkommunen som finansiär för alla folkbokförda oavsett huvudman. Om nämnden t.ex. går med underskott på grund av att det flyttat in fler barn/elever kommer denna förlust att byggas på. Detta speglas i nettokostnadsavvikelsen

Om politiken går till val med parollen att "vi satsar på skola" och det sedan visar sig att den lättillgängliga, publicerade procentuella uppräknings i praktiken inte alls innebär en uppräkning ut en utarmning, finns en risk att väljarna känner sig svikna.

## Prognos 2023

Kommunen måste hantera sin dubbla roll inom pedagogiska verksamheter med elevpeng; dels att vara finansiär för alla barn och elever som är folkbokförda i kommunen oavsett vem som är huvudman, dels att själv vara huvudman och utförare av skola i egen kommunal regi.

Prognosen för 2023 är nu ett totalt underskott för nämnden med 37,4 mnkr varav 26,1 mnkr avser kommunen som finansiär. Av dessa 26,1 mnkr avser 16,9 mnkr ersättning per barn/elev till alla

folkbokförda i verksamheter med "skolpeng". 2,3 mnkr avser ersättning till de egna kommunala skolorna och 14,6 mnkr ersättning till andra huvudmän.

Herkommun per budgetansvar	2023		2023		2023		202304		202304	
	Budget	Prognos	Avvikelse	Fg prognos	Budget	Utfall	Avvikelse			
<b>UAN (mnkr)</b>										
Skolchef	-7,3	-15,7	-8,4	0,0	-2,4	-5,0	-2,5			
Kommunikation externa tjänster	-0,1	-0,1	0,0	0,0	0,0	0,0	0,0			
Volymersättning egen regi	-709,0	-711,3	-2,3	0,0	-236,8	-235,2	1,6			
Volymersättning annan regi (både kommunal och fri)	-277,5	-292,1	-14,6	0,0	-92,5	-102,6	-10,1			
Verksamhetsförlagd undervisning	0,0	0,0	0,0	0,0	0,0	0,0	0,0			
Centrala kostnader IT	-2,6	-2,6	0,0	0,0	-0,9	-0,4	0,4			
Skolskjutsar/Elevresor/Reseersättning	-40,2	-40,2	0,0	0,0	-15,3	-15,1	0,2			
Chef administrativt team	-10,6	-10,5	0,2	0,0	-3,4	-3,1	0,2			
Mottagningsenhet	-2,2	-2,2	0,0	0,0	-0,7	-0,8	0,0			
ENAT/Naturskolan	-2,4	-2,4	0,0	0,0	-0,8	-0,7	0,0			
Modersmålsorganisation grundskola	-6,1	-6,7	-0,6	0,0	-2,0	-2,1	-0,1			
Lovskola	-0,3	-0,3	0,0	0,0	-0,1	0,0	0,1			
Förskoleteam/pedagogiskt centrum	-1,4	-1,4	0,0	0,0	-0,5	-0,5	0,0			
Öppna förskolan	-2,7	-2,7	0,0	0,0	-0,9	-0,9	0,0			
Familjecentrum	-0,1	-0,1	0,0	0,0	0,1	-0,1	-0,1			
Omsorg obekvämtid natt/helg	-6,6	-6,9	-0,2	0,0	-2,2	-2,1	0,1			
Mottagningsförskola Svalan	-1,3	-1,3	0,0	0,0	-0,4	-0,5	0,0			
Interkommunal ersättning och bidrag VUX	-2,0	-2,0	0,0	0,0	-0,7	0,0	0,7			
<b>Nettokostnad</b>	<b>-1 072,4</b>	<b>-1 098,4</b>	<b>-26,1</b>	<b>0,0</b>	<b>-359,5</b>	<b>-369,0</b>	<b>-9,5</b>			

2,3 mnkr till de egna kommunala skolorna består av 3,5 mnkr för ersättning per barn/elev och 1,2 mnkr avser lägre kostnad för tilläggsbelopp.

SCB-verksamhet	2023		2023		2023		202304		202304		2022	
	Budget	Prognos	Avvikelse	Fg prognos	Budget	Utfall	Avvikelse	Utfall				
<b>Eleversättning egen regi (tkr)</b>												
Volymersättning	-652,2	-655,8	-3,5	0,0	-217,8	-216,8	1,0	-205,3				
Tilläggsbelopp	-15,2	-13,9	1,2	0,0	-5,2	-4,5	0,6	-5,9				
Strukturbidrag	-51,6	-51,6	0,0	0,0	-17,2	-17,2	0,0	-16,3				
Statsbidrag maxtaxa	10,0	10,0	0,0	0,0	3,3	3,3	0,0	1,7				
<b>Nettokostnad</b>	<b>-709,0</b>	<b>-711,3</b>	<b>-2,3</b>	<b>0,0</b>	<b>-236,8</b>	<b>-235,2</b>	<b>1,6</b>	<b>-225,8</b>				

Störst avvikelse är det inom fritids, då fler barn förväntas vara inskrivna i kommunal fritids.

SCB-verksamhet	2023		2023		2023		202304		202304		2022	
	Budget	Prognos	Avvikelse	Fg prognos	Budget	Utfall	Avvikelse	Utfall				
<b>Eleversättning egen regi, volym (tkr)</b>												
Förskola	-181,7	-180,5	1,3	0,0	-62,9	-62,4	0,5	-61,0				
Fritidshem	-46,6	-50,9	-4,3	0,0	-15,4	-16,6	-1,2	-14,9				
Förskoleklass	-22,1	-21,8	0,3	0,0	-7,5	-7,3	0,2	-6,1				
Grundskola	-250,0	-252,5	-2,6	0,0	-81,4	-81,4	0,1	-76,8				
Grundsärskola	-28,7	-27,8	0,9	0,0	-9,6	-9,3	0,3	-9,3				
Gymnasiet	-110,3	-109,5	0,8	0,0	-36,8	-35,6	1,2	-33,1				
Gymnasiesärskola	-12,9	-12,8	0,1	0,0	-4,3	-4,2	0,0	-4,0				
<b>Nettokostnad</b>	<b>-652,2</b>	<b>-655,8</b>	<b>-3,5</b>	<b>0,0</b>	<b>-217,8</b>	<b>-216,8</b>	<b>1,0</b>	<b>-205,3</b>				

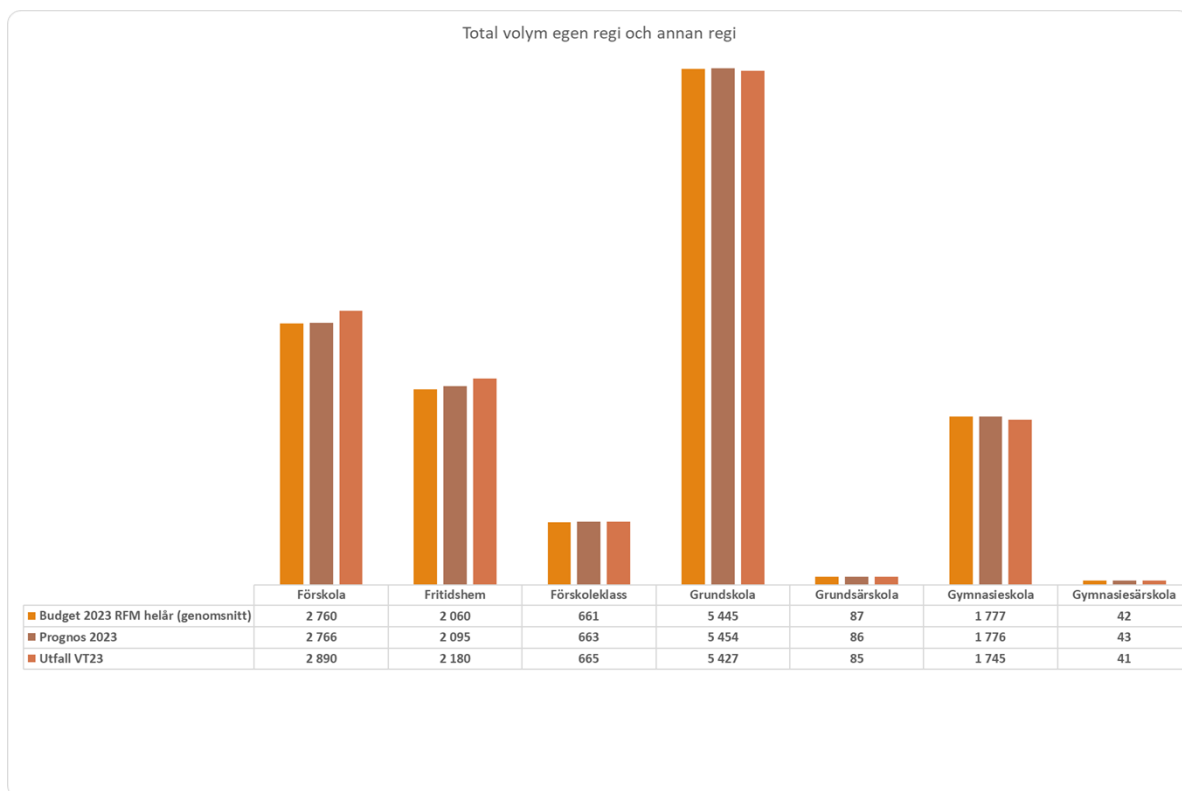
14,6 mnkr till andra huvudman består av 10,7 mnkr för ersättning per barn/elev.

SCB-verksamhet	2023	2023	2023	202304	202304	2022		
<b>Eleversättning annan regi (tkr)</b>	Budget	Prognos	Avvikelse	Fg prognos	Budget	Utfall	Utfall	
Volymersättning	-259,2	-269,9	-10,7	0,0	-86,4	-99,6	-13,2	-87,9
Tilläggsbelopp	-11,1	-12,8	-1,7	0,0	-3,7	-4,9	-1,2	-4,5
Strukturbidrag	-9,2	-9,2	0,0	0,0	-3,1	-3,2	-0,2	-2,6
Moms, statsbidrag asylsökande, papperslös	2,0	-0,2	-2,2	0,0	0,7	5,2	4,5	4,0
<b>Nettokostnad</b>	<b>-277,5</b>	<b>-292,1</b>	<b>-14,6</b>	<b>0,0</b>	<b>-92,5</b>	<b>-102,6</b>	<b>-10,1</b>	<b>-91,0</b>

Störst avvikelse är det inom förskola.

SCB-verksamhet	2023	2023	2023	202304	202304	2022		
<b>Eleversättning annan regi, volym (tkr)</b>	Budget	Prognos	Avvikelse	Fg prognos	Budget	Utfall	Utfall	
Förskola	-109,9	-117,6	-7,7	0,0	-36,6	-44,2	-7,5	-36,5
Pedagogisk omsorg	-0,6	-0,7	-0,1	0,0	-0,2	-0,3	-0,1	-0,7
Fritidshem	-5,1	-5,3	-0,3	0,0	-1,7	-2,1	-0,4	-2,0
Förskoleklass	-1,9	-2,0	-0,1	0,0	-0,6	-0,9	-0,3	-0,9
Grundskola	-92,9	-95,0	-2,1	0,0	-31,0	-35,5	-4,5	-32,0
Grundsärskola	-1,3	-0,9	0,4	0,0	-0,4	0,2	0,6	-0,1
Gymnasiet	-47,5	-48,5	-1,0	0,0	-15,8	-17,0	-1,1	-15,9
Gymnasiesärskola	0,0	0,2	0,2	0,0	0,0	0,2	0,2	0,1
<b>Nettokostnad</b>	<b>-259,2</b>	<b>-269,9</b>	<b>-10,7</b>	<b>0,0</b>	<b>-86,4</b>	<b>-99,6</b>	<b>-13,2</b>	<b>-87,9</b>

Volymprognos för hela året är nästan omöjlig att göra innan den 15 september, när det gäller nämndens verksamheter inom skola. Kostnaden för barn/elever varierar inte heller bara med antalet inskrivna, utan även med årskurs, gymnasieprogram, vistelsetid, stödbehov och huvudman. Budgeten för gymnasieelever som väljer annat gymnasieprogram än det Enköping anordnar kunde även endast räknas upp med en procent vid budgetfördelningen. Utgångspunkt var förra årets riksprislista (genomsnitt av alla kommuners kostnader per program).



Den egna regin visar en prognos på -11,4 mnkr. I den summan ingår effektiviseringen på en procent med 13,6 mnkr och merkostnaden för löneökningen för kommunals medlemmar med 4,6 mnkr. Merkostnaden ingår dels som ökad lönekostnad och dels som ökade måltids-, städ- och lokalkostnader.

Egen regi	2023	2023	2023	202304	202304		
UAN (mnkr)	Budget	Prognos	Avvikelse	Fg prognos	Budget	Utfall	Avvikelse
Nämnd- och styrelseverksamhet	0,0	0,0	0,0	0,0	0,0	0,0	0,0
Nämndadministration	0,0	0,0	0,0	0,0	0,0	0,0	0,0
Öppen förskola	0,0	-0,2	-0,2	0,0	0,0	-0,1	-0,1
Förskola	-55,0	-56,2	-1,2	0,0	-16,9	-14,8	2,1
Pedagogisk omsorg	-0,1	-0,3	-0,2	0,0	0,0	-0,1	0,0
Fritidshem	-4,9	-1,8	3,1	0,0	-1,7	-0,2	1,6
Förskoleklass	-9,8	-9,0	0,8	0,0	-3,4	-3,3	0,1
Grundskola	-127,0	-131,4	-4,4	0,0	-43,9	-46,1	-2,1
Grundsärskola	-5,6	-7,8	-2,2	0,0	-2,1	-2,8	-0,7
Gemensam OH	0,0	0,0	0,0	0,0	0,0	0,0	0,0
Gymnasieskola	-30,4	-36,0	-5,6	0,0	-10,5	-11,6	-1,0
Gymnasiesärskola	-1,6	-1,0	0,6	0,0	-0,4	0,0	0,4
Grundläggande vuxenutbildning	-4,3	-4,2	0,0	0,0	-1,4	-1,4	0,0
Gymnasial vuxen- och påbyggnadsutbildning	-9,0	-8,9	0,1	0,0	-2,9	-2,9	0,0
Lärvux	-0,8	-0,9	-0,2	0,0	-0,2	-0,3	-0,1
Högskoleutbildning (YH)etc	0,1	0,1	0,0	0,0	0,1	-0,2	-0,3
Svenska för invandrare	-11,4	-13,6	-2,2	0,0	-3,7	-4,5	-0,8
Uppdragsutbildning (KAA)	-0,6	-0,5	0,1	0,0	-0,2	-0,1	0,1
Insatser enligt LSS, SFG och HSL	-2,9	-3,6	-0,7	0,0	-0,9	-1,0	-0,1
Flyktningmottagande	-0,3	-0,6	-0,3	0,0	-0,2	-0,4	-0,2
Arbetsmarknadsåtgärder	-13,3	-12,2	1,1	0,0	-3,2	-4,1	-0,8
<b>Nettokostnad</b>	<b>-276,8</b>	<b>-288,2</b>	<b>-11,4</b>	<b>0,0</b>	<b>-91,6</b>	<b>-93,6</b>	<b>-2,0</b>

## Resonemang om åtgärder med effekt redan 2023

- **Kompetensutveckling**

Totalt 5,2 mnkr för förvaltningen varav 1,4 mnkr avser uppdragsutbildningar inom FoU.

Möjlighet finns att stoppa all kompetensutveckling under resterande del av året, hittills har det använts 1,1 mnkr. Föregående år användes 3,3 mnkr till kompetensutveckling.

*Konsekvens:* Arbetsgivarvarumärket drabbas hårt av denna åtgärd. Att inte kunna arbeta med någon kompetensutveckling är förödande för utvecklingen av våra verksamheter. Risk för negativa konsekvenser för måluppfyllelsen. Myndighetsutövning måste hela tiden bevakas och utvecklas utifrån behov, här finns det nya lagkrav som måste implementeras.

**Förslag: spara in 3 miljoner kronor**

- **Köpstopp**

I budgeten ligger 17,3 mnkr för förbrukningsmaterial och läromedel. Hittills i år har det använts knappt 4,2 mnkr.

*Konsekvens:* eftersatta verksamheter som inte följer utvecklingen inom respektive verksamhetsområde. Minskad konkurrenskraft gentemot fristående. Blir icke likvärdigt.

**Förslag: 12,5 miljoner kronor får användas under året, betyder besparing på 4,8 miljoner kronor på helår.**

- **Måltidskostnader enbart gymnasiet**

Måltidskostnaden för gymnasiet är budgeterad till 7,0 mnkr. Måltider för gymnasieelever är inte lagstadgat utan är en service. T o m april är kostnaden 2,5 mnkr.

*Konsekvens:* Drabbar eleverna och troligtvis måluppfyllelsen kring skolans resultat.

**Förslag: spara in 3,5 miljoner kronor**

- **Återhållsam rekrytering vid vakanser alternativt anställningsstopp**

Svårt att sätta en siffra på detta, men det finns ett signalvärde vid återhållsamhet. Vid totalt stopp påverkas behörigheten och undervisningens kvalitet. Behöriga lärare får dra ett tyngre lass vid alla moment i arbetet.

- **Personalsocialt**

I budgeten ligger 1,8 mnkr i personalsocialt på förskola, grundskola och gymnasiet.

Möjlighet finns att stoppa all personalrepresentation under resterande del av året, hittills har det använts 110 tkr. Föregående år användes 1,3 mnkr till personalrepresentation.

*Konsekvens:* Attraktionskraft och att vi som kommun kommer att uppfattas som att vi inte satsar på våra medarbetare.

- **Tilläggsbelopp till kommunala verksamheter**

Det finns inget lagkrav att ge tilläggsbelopp till verksamheter med kommunen som huvudman, det finns det däremot till verksamheter med andra huvudmän. Tilläggsbelopp har beslutats till de kommunala verksamheterna för perioden juli-dec 2023 med 4,96 mnkr.

I budgeten ligger även 2,0 mnkr i tilläggsbelopp för egen regi som ännu inte är beslutade om.

*Konsekvens:* Drabbar de barn och elever med störst stödbehov. Oerhörd konsekvens för arbetsmiljön på samtliga enheter när de fortfarande måste ge stödet utan kompensation. Lärandearena finansieras i dagsläget till viss del av tilläggsbelopp, då försvinner denna verksamhet.

- **Måltidskostnader**

Måltidskostnaderna uppgår till 61,1 mnkr. Om vi inte längre skulle ha krav på ekologisk mat skulle vi kunna spara en hel del där.

*Konsekvens:* inga verksamhetskonsekvenser. Vad är summan för kommunen?

- **Upphandling. Se även "Köpstopp".**

Kostnad för hygienartiklar som toapapper, tvål och dyl

Kostnaden för Wgy har ökat med 85 procent sedan 2017. För Korsängsskolan har kostnaden femdubblats. Utan volymuppräknning i budget.

- **IT-lärverktyg via KLF 7,7 mnkr**

Kostnaden för IT-lärverktyg är en fri nyttighet för kommunala enheter. Kostnaden per elever i kommunal enhet ingår i elevpeng till andra huvudmän. Kostnaden har bara räknats upp med pridfaktorn sedan KLF beslöt att inte debitera förvaltningarna för denna kostnad och i stället dra in del av budgetram. Stämmer beloppet nu 2023? Ingen specifikation idag.

## **Resonemang om åtgärder med liten effekt 2023**

- **Feriearbete 3,6 mnkr**

*Konsekvens:* ungdomar kan komma att förlora möjligheten att tjäna pengar och få erfarenhet av arbetslivet inom kommunen. Statsbidragen är inte beslutade. Arbetet redan i full gång.

- **ENaT/Naturskolan 2,4 mnkr**

2,93 årsarbetare i snitt i budget 2023. Alla är förstelärare/lärare. 2,4 mnkr avser lönekostnader.

*Konsekvens:* tillsvidareanställda lärare som måste fördelas om. LAS vilket betyder att legitimerad personal sägs upp och omflyttningar mellan skolor behövs.

- **Natt och helgomsorg 6,65 mnkr**



7,5 årsarbetare i snitt i budget 2023. 2,5 är förskollärare, resterande är barnskötare. 5,1 mnkr avser lönekostnader. Lokalkostnaderna uppgår till 1,8 mnkr. I budgeten ingår ett statsbidrag med 800 tkr.

*Konsekvens:* Medborgare med avvikande arbetstid ges inte möjlighet till förskola, betyder minskade skatteintäkter i en pendlarkommun. Tillsvidareanställd personal måste sägas upp, vilket betyder att LAS gäller och det ger omflytt på flera enheter.

- **FoU- budget 3,7 mnkr**

4,7 årsarbetare i snitt i budget 2023. 1,0 lektor, 0,8 samordnare, 0,5 utredare, 2,4 årsarbetare förstelärare/lärare. 3,3 mnkr avser lönekostnader. 1,4 mnkr avser uppdragsutbildningar. 1,0 mnkr avser intäkter för bidrag från Skolverket, delfinansiering av lektorstjänst samt ersättning för partnerskolor. Enhetschefs kostnader (1,2 mnkr) budgeteras av förvaltningschef och ingår inte.

*Konsekvens:* Forskning och beprövad erfarenhet behövs i våra verksamheter, detta tas bort, även all planering av kompetensutveckling för förvaltningens personal på en övergripande nivå. Lektor och doktorand behöver sägas upp.

- **Öppna förskolan 2,7 mnkr**

3,75 årsarbetare i snitt i budget 2023. 3 årsarbetare är förskollärare. 2,2 mnkr avser lönekostnader. Öppna förskolan finns i gemensamma lokaler som Enögla förskola och betalar 580 tkr i hyra och städ.

*Konsekvens:* Alla deltagare förlorar sin samhörighet. Öppna förskolan är idag en viktig funktion in i det svenska samhället. Utanförskapet hos dessa familjer ökar. Uppsökande verksamheten som blir lagstadgad måste helt planeras om då den idag kommer att ha öppna förskolan som bas. Tillsvidareanställd personal måste sägas upp, vilket betyder att LAS gäller och det ger omflytt på flera enheter.

- **Arbetsmarknadsenheten 13,4 mnkr (+0,7 mnkr KAA)**

32,7 årsarbetare i snitt i budget 2023. 1,0 årsarbetare KAA, 0,25 årsarbetare feriearbete, 7,9 årsarbetare Jobbcentrum, 14,20 årsarbetare Servicepoolen, 2,25 årsarbetare Fordonsadministration, 8,2 årsarbetare JobbCentrum och 7,0 årsarbetare OneDotZero. 15,7 mnkr avser lönekostnader för ordinarie personal och 3,5 mnkr avser feriearbetande ungdomar. 10,1 mnkr avser intäkter från försäljning (3,6 mnkr), anställningsstöd (3,9 mnkr), etableringsersättning (0,3 mnkr), bidrag Samordningsförbundet (1,7 mnkr) samt 0,5 mnkr i statsbidrag för verksamhetsutvecklare.

*Konsekvens:* Deltagare som står utan aktiviteter. Försörjningsstödet kommer öka drastiskt. Medarbetare kommer sägas upp.

- **Yrkeshögskolan 0 mnkr (statsbidragsfinansierad)**

Yrkeshögskolan tar utrymme i Kompetensmagasinet och har redovisat underskott under många år (från 2015 till 2022 är det endast år 2015 som YH redovisat ett överskott) som har täckts av kommunbidrag. Enheten har 2,3 årsarbetare varav 0,5 avser enhetschef, 0,15 del av vaktmästare och 1,63 administratörer.

*Konsekvens:* Utbildningar som näringslivet behöver, försvinner. Medarbetare måste sägas upp och LAS träder in för vissa kategorier.

- **Café Mötet 0,4 mnkr**

1,5 årsarbetare i snitt i budget 2023. 1,0 föreståndare och 0,5 årsarbetare biträde. 0,7 mnkr avser lönekostnad. Försäljningsintäkter är beräknat till 0,5 mnkr. Anställningsstöd utgår för cafébiträdet.

*Konsekvens:* Ingen cafeteria för studenter på Kompetensmagasinet. Personal måste sägas upp.

- **Svalan, asylavdelning på Kraftens förskola 1,7 mnkr**

2 årsarbetare i snitt i budget 2023, båda är förskollärare. 2,1 mnkr avser lönekostnader. Svalan finns i lokaler hos Kraftens förskola och betalar 78 tkr hyra.

*Konsekvens:* Barn som går här blir utan förskola. Tillsvidareanställd personal måste sägas upp, vilket betyder att LAS gäller och det ger omflytt på flera enheter.

- **Modersmålsenheten, vad behöver vara och vad är en satsning?**

I budget 2023 har en uppdelning gjorts mellan modersmålsundervisning (6,1 mnkr) och studiehandledning på modersmålsundervisning (5,5 mnkr).

Modersmålsundervisning består av 12,2 årsarbetare modersmåls lärare och studiehandledningen av 10,5 årsarbetare lärare. 1,0 årsarbetare lärare består av enhetschef fördelad mellan dessa två enheter. I budget 2022 tilldelades enheten 1,5 mnkr för extra studiehandledning.

Studiehandledning på modersmål vänder sig enbart till de kommunala grundskolorna där vi för 2023 budgeterar för 5083 elever i snitt från förskoleklass till årskurs 9.

Modersmålsundervisningen vänder sig till alla grundskoleelever inom kommunen där vi för 2023 budgeterar med 6 267 elever och de elever med ett annat modersmål än svenska som talas i hemmet eller tillhör ett minoritetsspråk då kunskaper i språket inte krävs.

*Konsekvens:* Större grupper för eleverna med mer distansundervisning för att kunna hålla nere personalantalet.

