

Bilaga 3. Hållbarhetsbedömning

Av Plan för Enköpings stad



Foto: Enköpings kommun

Ärendenummer

KS2016/171

Dokumenttyp:
Plan

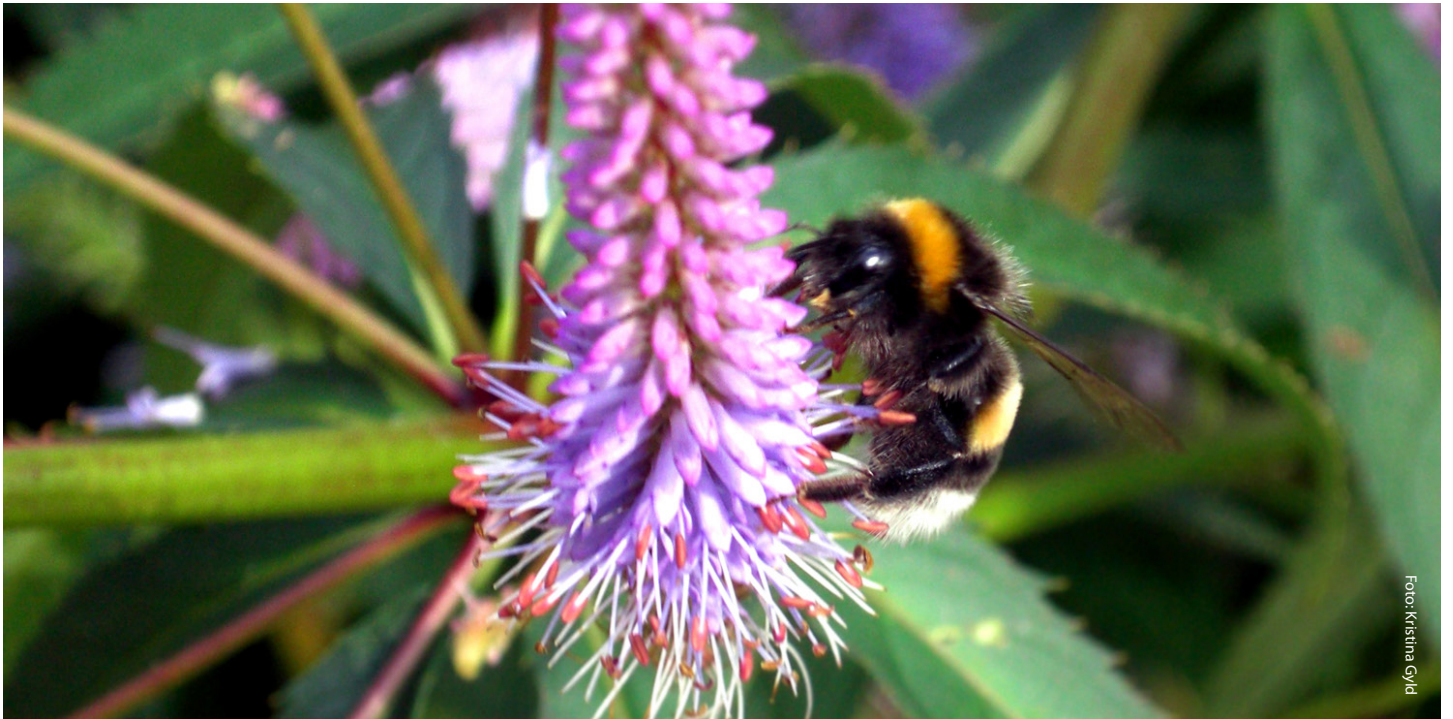
Beslutad av:
Kommunfullmäktige

Gäller f.om.
XX XX 2018

Gäller för:
Alla nämnder

Ansvarig funktion:
Samhällsbyggnadsförvaltningen

Reviderad
-



Sammanfattning

En översiktsplan ska konsekvensbeskrivas både utifrån kraven i plan- och bygglagen och miljöbedömas utifrån kraven i miljöbalken. Den här konsekvensbeskrivningen är en samlad bedömning utifrån de båda lagstiftningarna. Analysen ska besvara om översiktsplanen på en generell nivå förbättrar förutsättningarna att leva och verka hållbart i staden.

Konsekvenserna bedöms utifrån sociala, ekonomiska och ekologiska aspekter och redovisas för samtliga fokusområden. Det görs även en redogörelse för hur planförslaget förhåller sig till nollalternativet och andra alternativ. Konsekvenserna redovisas i värderosor. Slutligen görs en genomgång av vilken hänsyn som tagits till miljömål och andra regionala mål.

Bidrar planen till hållbar utveckling?

Planens inriktning handlar om att bygga inåt och förtäta istället för att breda ut staden och bygga åt alla håll samtidigt. Det handlar om att bygga ihop och att läka för att underlätta för det hållbara resandet och skapa mindre transportbehov. Det handlar även om att hushålla med naturresurser,

undvika att bygga på produktiv jordbruksmark och effektivisera vårt användande av infrastrukturen.

En annan inriktning handlar om att bygga en socialt hållbar stad med många möjligheter till möten mellan människor. Vardagslivet ska underlättas genom att det man behöver ofta ska finnas nära. Områden ska vara blandade både vad gäller hustyper och upplåtelseformer men även funktioner, aktiviteter och natur. Genom att bygga en mer gång- och cykelvänlig struktur kan folkhälsan påverkas positivt, då fler människor ges möjlighet till aktiv rörelse. En spridning av service i alla stadsdelar innebär ekonomiska konsekvenser för kommunens resurser.

Vid en förtätad samhällsstruktur finns risk för försämrad luftkvalitet och mer buller. Det finns även risk att viktig närnatur byggs bort. Utbyggnad av större bostads- och verksamhetsområden kommer alltid att ha en negativ påverkan på den biologiska mångfalden. Här handlar det om att mildra effekterna och spara det mest värdefulla samt i sista fall kompensera på annan plats.

De slutliga konsekvenserna av planen beror på genomförandet av planens intentioner. Slutsatsen är dock att planförslaget anses bidra till en mer hållbar stad.



Foto: Tomas Henriksson

Innehåll:

Inledning och bakgrund	5
Konsekvenser för fokus 1	7
Konsekvenser för fokus 2-7	18
Hur planförslaget förhåller sig till nollalternativ och andra alternativ	26
Hänsyn till miljömål och andra mål	31



Inledning och bakgrund

Enköpings kommun har valt att göra en hållbarhetsbedömning för en bredare analys av Plan för Enköpings stad. Syftet med hållbarhetsbedömningen är att utvärdera om översiktsplanen förbättrar förutsättningarna att leva och verka hållbart i staden. Hållbarhetsbedömningen ska uppfylla plan- och bygglagens krav om konsekvensbedömningar och miljöbalkens krav på miljökonsekvensbeskrivning (MKB).

I den här bilagan bedöms Plan för Enköpings stads effekter och konsekvenser utifrån hela hållbarhetsperspektivet det vill säga sociala, ekonomiska och ekologiska konsekvenser. Delen om ekologiska konsekvenser inkluderar en MKB enligt miljöbalken och förordningen om MKB.

Enligt 6 kap 11 § miljöbalken ska det göras en miljöbedömning av en plan eller ett program om dess genomförande kan antas medföra en betydande miljöpåverkan. Inom ramen för miljöbedömningen ska det upprättas en miljökonsekvensbeskrivning (MKB). Översiktsplaner omfattas i princip alltid av kravet på miljöbedömning, bland annat för att dessa i de flesta fall anger förutsättningar för kommande verksamhetstillstånd enligt miljöbalken.

Syftet med miljöbedömningen är att integrera miljöaspekter och miljöhänsyn i utarbetandet av planen för att främja hållbar utveckling. Därmed

kopplar miljöbedömningen direkt till ambitionen om att hållbar utveckling ska genomsyra arbetet. MKB:n är på det sättet en del i processen att värdera olika studerade alternativ och till sist en grund för utformningen av det slutliga planförslaget.

Geografisk avgränsning

Hållbarhetsbedömningen hanterar planområdet som innefattar Enköpings tätort plus tätorterna Haga och Bredsand. Hållbarhetsbedömningen kommer innefatta konsekvenser och effekter på omkringliggande landsbygd och mindre tätorter samt angränsande områden utanför kommunen när så är nödvändigt. Detta gäller till exempel påverkan på ekonomiska konsekvenser, transporter och grönstruktur.

Tidsmässig avgränsning

I hållbarhetsbedömningen redovisas konsekvenser på kort, medel och lång sikt. Planeringshorisonten för planen är år 2040, vilket även är avgränsningen för hållbarhetsbedömningen. Det kan dock uppkomma konsekvenser som påverkar långt efter detta mållår. När det är motiverat beskrivs dessa konsekvenser utifrån ett längre tidsperspektiv.

Saklig avgränsning

En MKB ska enligt Miljöbalken 6 kap 12-13§§ bland annat innehålla:

- En beskrivning av miljöförhållandena och miljöns sannolika utveckling om planen, programmet eller ändringen inte genomförs (nollalternativ).
- En beskrivning av hur relevanta miljö kvalitetsmål och andra miljöhänsyn beaktas i planen eller programmet.
- Identifiera och värdera den betydande miljöpåverkan som kan antas uppkomma med avseende på: biologisk mångfald, befolkning, människors hälsa, djurliv, växtliv, mark, vatten, luft, klimatfaktorer, landskap, bebyggelse, forn- och kulturlämningar och annat kulturarv.
- Beskriva de åtgärder som planeras för att förebygga, hindra eller motverka betydande negativ miljöpåverkan.

Utöver de lagstiftade miljöaspekterna ovan anser Enköpings kommun att miljöaspekter som klimatpåverkan och anpassning till ett förändrat klimat ska lyftas.

Miljökonsekvensbeskrivningen redovisar både positiv och negativ betydande miljöpåverkan. Hållbarhetsbedömningens detaljeringsgrad styrs framför allt av planens innehåll och detaljeringsgrad och ska således anpassas efter aktuell plannivå. För en översiktsplan innebär det att det främst är effekter och konsekvenser på en övergripande nivå som analyseras och bedöms.

Den fördjupade översiktsplanen för Enköpings stad kommer i sin antagna form inte styra förändringar i detalj, utan vara vägledande för kommunens utveckling, därför beskrivs miljökonsekvenser på en översiktlig nivå.

Metod för bedömning och redovisning av konsekvenser

Hållbarhetsbedömningen har genomförts i två steg där det första steget utgjordes av avgränsning av arbetet. Samråd om avgränsningen hölls med Länsstyrelsen den 28 oktober 2016. Hållbarhetsbedömningen har reviderats i takt med att planförslaget har förändrats.

Bedömningen har gjorts av planupprättande avdelning och enheten för hållbar utveckling inom kommunen. Planförslaget har systematiskt bedömts utifrån de tre hållbarhetsdimensionerna och de av gruppen beslutade ingående aspekterna, se nedan.

Social hållbarhet: trygghet, lokal demokrati, integration, samspel, jämlikhet, vardagsliv och upplevelser.

Ekonomisk hållbarhet: attraktivitet och tillväxt, kommunala kostnader, hushållning med naturresurser, service och lokalt utbud samt arbete och sysselsättning.

Ekologisk hållbarhet: biologisk mångfald, djur- och växtliv, befolkning och människors hälsa, mark och landskap, vatten och luft, bebyggelse, forn- och kulturlämningar, klimatpåverkan och klimatanpassning.

Planförslagets sju fokusområden har bedömts på en 5-gradig skala där 1 är negativ påverkan, 3 är neutral/ingen påverkan och 5 är positiv påverkan. Fokusområdenas konsekvenser sammanfattas i en värderos för samtliga hållbarhetsaspekter. I den löpande texten beskrivs sedan konsekvenserna friare för att få en mer målande och lättillgänglig text.



Konsekvenser för fokus 1 – Hållbart byggande

Fokusområde 1 är uppbyggt runt fem delar. Inledningsvis redovisas övergripande principer för hur staden ska utvecklas på ett hållbart sätt. Sedan redovisas utpekande av nya områden för bostäder och verksamheter samt geografiska fördjupningar där delar av staden beskrivs mer djupgående. Avslutningsvis beskrivs utveckling inom befintliga områden.

Strategier för hållbart byggande

Det finns sex övergripande strategier för hållbart byggande i Enköpings stad. Det handlar om att bygga en blandad och tät stad med knutpunkter för service i varje stadsdel. Det handlar även om att inte breda ut staden och bygga i alla lägen samtidigt utan istället läka, bygga färdigt och undvika att bygga på jordbruksmark. Här finns strategier om att bygga kollektivtrafiknära för att minska transportbehovet och öka kollektivtrafikens attraktionskraft gentemot bilen. Här beskrivs var goda lägen för verksamheter och logistik finns. Det finns även resonemang om hur vi bygger hållbara byggnader med minskad klimatpåverkan.

Social hållbarhet

Planeringsprinciperna om förtätning och att bygga en blandad stad, med det man behöver ofta nära, bidrar positivt till många sociala hållbarhetsfaktorer. En blandning av funktioner och människor ger ökad trygghet i form av liv och rörelse i större delar av staden och under fler av dygnets timmar. Möjligheten till en bättre integration finns om man gör en medveten förtätning med blandade upplåtelseformer.

Kortare avstånd mellan hemmet och viktiga funktioner ökar tillgängligheten och vardagslivet förenklas. Kortare avstånd och bättre kollektivtrafik möjliggör också ett mer hållbart resande vilket

ger positiva effekter för folkhälsa, jämlikhet och jämställdhet. Upplevelser och fler mötesplatser är positiva sociala aspekter som möjliggörs utifrån dessa principer.

En negativ aspekt kopplat till planeringsprinciperna om förtätning kan vara att slitage och högt användande av grönytor gör att möjligheten till grönska i närområdet kan minska eller påverkas negativt. I dessa fall ska kompensationsåtgärder, det vill säga att ersätta värden och funktioner som påverkas av byggnation, ske i närområdet.

Ekonomisk hållbarhet

Ett av de bakomliggande syftena med principerna om förtätning är att staden ska byggas så att nybyggnation kan utnyttja den kapacitet som finns i tidigare investeringar som exempelvis infrastruktur och service. Detta är positivt för den kommunala ekonomin. Genom att bygga inåt och förtäta minskar behovet att ta produktiv jord- och skogsbruksmark i anspråk vilket hushåller med naturresurserna.

Strategierna om förtätning och att bygga en blandad stad bidrar med positiva ekonomiska konsekvenser genom att serviceunderlaget för befintlig och ny service ökar när det blir fler människor i staden. Om service och utbud finns lokaliserat nära hemmet kan fler lockas att handla på hemmaplan vilket stärker köpkraft och ekonomi.

Genom att med ny bebyggelse skapa attraktiva boende- och upplevelsemiljöer kan nya invånare lockas till kommunen. Det bidrar till ökad tillväxt i form av ökade skattemedel till kommunen.

Det är viktigt att även belysa de ekonomiska konsekvenserna av att vara en tillväxtkommun med hög inflyttning. Investeringar i ny infrastruktur som vatten- och avlopp och vägar kan hållas nere om vi bygger staden inåt men andra typer

av kostnader tillkommer. Det kan till exempel handla om behov av kapacitetshöjning i vatten- och avloppsnät samt byggnation av nya skolor och förskolor i takt med att befolkningen ökar. Även fritidsaktiviteter och grönområden behöver tillkomma då.

Ambitionen om att bygga en blandad stad med de funktioner man behöver ofta nära hemmet ställer extra krav på dessa typer av investeringar. Ska alla delar av staden ha jämlika förutsättningar och utbud behöver till exempel parker, fritidsgårdar, kulturverksamheter och aktivitetsytor kompletteras runt om i staden. Sådana satsningar är förenade med kostnader för kommunen både i investering och drift (särskilt då funktioner är mer utspridda än tidigare).

När det gäller principen om goda lägen för verksamheter och hållbara transporter bedöms de ekonomiska konsekvenserna vara att Enköpings läge i regionen och prisnivåer lockar många företag till att utvecklas och etablera sig i staden. Med fler företag i staden skapas nya arbetstillfällen och affärsmöjligheter för invånarna och befintliga företag. Den kommunala organisationen behöver dock klara av utbyggnaden av vatten- och avlopp samt vägar till dessa områden som samtliga ligger i stadens utkant. Det är exploatörerna som bekostar infrastrukturen men kommunen kan behöva göra kompletteringar i de egna näten. Det krävs även personella resurserna för att planera och bygga ut infrastrukturen. Ur ett hushållningsperspektiv tar dessa nya verksamhetsområden produktionsmark i anspråk även om marken idag inte brukas i stor skala.

Ekologisk hållbarhet

Den främsta anledningen till att bygga inåt och förtäta istället för att sprida ut bebyggelsen handlar om att hushålla med naturresurser, i det här fallet jordbruksmark. Jordbruksmarken är en viktig resurs för framtiden. Klimatförändringar och en ökande befolkning kan komma att påverka jordbruket och matproduktionen.

Det handlar även om att säkra den biologiska mångfalden och växt- och djurlivet. Principen om att förtätning inte ska ske på grönområden måste bevakas så att inte dessa intressen riskeras i efterföljande planeringssteg. Planen visar på vikten av sammanhängande grönområden för att säkerställa spridningsvägar för djur- och växtarter. Ökat slitage genom mer befolkning i grönområden kan innebära behov av kompensationsåtgärder för att säkerställa detta.

Strategierna om förtätning och en blandad stad har både positiva och negativa konsekvenser för befolkning och människors hälsa då närheten i vardagen möjliggör minskat behov av bil samt att man kan röra sig till fots eller med cykel vilket är positivt både för miljön och folkhälsan. En negativ aspekt kopplat till förtätning är risken för försämrade luftkvalitet och buller. För att säkerställa att inga gränsvärden överskrids behöver kontinuerliga mätningar genomföras. I riskområden behöver utredningar tas fram och åtgärder genomföras, något som planen även pekar på.

Genom att lokalisera ny bebyggelse i goda kollektivtrafiklägen minskar transportbehovet och med det klimatpåverkan. Detta gäller även för principerna om lokalisering av nya verksamheter i transportnoder. Samtidigt blir den lokala luftkvaliteten försämrade och bullernivåerna ökar. Detta är särskilt viktigt att beakta i områden där bostäder och verksamheter blandas.

Bebyggelse samt forn- och kulturlämningar bedöms påverkas både positivt och negativt av principer om förtätning. Det positiva är att fornlämningsrika miljöer i stadens utkanter lämnas oexploaterade när vi väljer att bygga staden inåt istället för att sprida ut den. Samtidigt finns risker för utarmning av kulturlagret då kommunen har många forn- och kulturlämningar även i stadens mer centrala delar. Vid förtätningprojekt i staden måste fornlämningar hanteras korrekt. Det kan leda till höga arkeologikostnader vid förtätning i centrum. Hänsyn måste tas till viktiga kulturmiljöers potential och värde vid förtätning.

Genom Enköpings stad och planområdet sträcker sig Enköpingsåsen. Från åsen hämtar vi vårt dricksvatten. Vid exploatering och förtätning ska den grundvattenförande Enköpingsåsen alltid beaktas och säkerställas. Markarbeten inom vattenskyddsområdet måste utföras enligt gällande skyddsföreskrifter och får inte medföra negativ påverkan på dricksvattentäkten. Något som säkerställs med planeringsprinciper i planen.

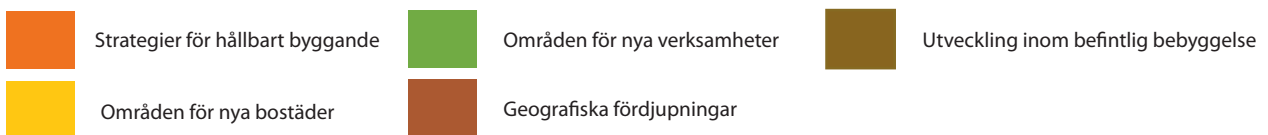
Vid exploatering ska dagvatten hanteras så att risken för föroreningar till grundvattnet och vattendrag minimeras. I en tätare stad kan det vara svårt att hitta ytor för hantering av dagvatten. För att i ett tidigt skede kunna peka ut ytor för dagvatten inom nya områden samt för att skapa plats för att ta hand om dagvatten i större skala har en dagvattenutredning tagits fram. Kommunen kommer även att behöva jobba med åtgärder för att säkerställa vattendirektivets mål i vattendrag och sjöar.

När det gäller strategin om goda lägen för verksamheter och hållbara transporter kommer dessa att ta stora markområden i anspråk. Tack vare dess koncentring i stadens utkant och i närhet till infrastruktur bedöms dock klimatpåverkan kunna minska samt människors hälsa och luftkvalitet öka inne i stadens mer tätbebyggda områden då tunga transporter inte behöver passera.

Genom att bygga hållbara byggnader med låg energiförbrukning och med naturliga material kan klimatpåverkan minska.

Nya områden för bostäder

Nya områden för bostäder kan grupperas enligt *större nya stadsdelar med blandad bebyggelse* (Åkersberg, Bredsand, Annelund, Ullunda och Vappa), *förtätningprojekt i den tätare stadsstrukturen* (Dr Westerlunds gata och Fannakorset) samt *mindre bebyggelsekomplettering i stadens utkanter* (Boglösarondellen och Pegasus). Nedan beskrivs de tre



Fokusområde 1:s konsekvenser inom de tre delar av hållbar utveckling. Fokusområdets förslag är uppdelade på 5 områden. Ju större "ros" desto bättre resultat. I mitten är värdet noll och för varje steg utåt ökar värdet med 0,5 där högsta poängen är 5.

grupperna, i vissa fall beskrivs enskilda områden om några särskilda konsekvenser finns.

Social hållbarhet

Gemensamma sociala konsekvenser av de nya större stadsdelarna bedöms vara möjligheter till integration, jämlikhet och utbud av mötesplatser. Detta tack vare inriktningen om blandad bebyggelse där områden avsätts för mötesplatser, aktivitet och grönska. Genom ett väl utbyggt gång- och cykelvägnät och effektivare kollektivtrafik samt blandade områden bedöms vardagslivet förenklas.

Inom områden som till exempel Åkersberg tas en del skog, som i dag används för rekreation, i anspråk för kommande utveckling men planen pekar på vikten av att spara värdefull grönstruktur för befintlig och ny befolkning. För de stora områdena Annelund, Ullunda och Vappa som ligger i stadens utkanter behöver aspekter som trygghet i form av vägbarriärer och upplevelser i form av förändrade landskapsbilder hanteras i den kommande planeringen för att säkerställa att negativa konsekvenser inte uppstår.

I förtätningsområden som till exempel Dr Westerlunds gata och Fannakorset föreslås verksamhetsmark omvandlas till bostäder och service. Denna utveckling kan ur sociala aspekter bidra till ökad trygghet då områdena kan befolkas under hela dygnet. Förtätningsprojekten har sitt goda läge och närheten till centrum och kollektivtrafik gemensamt vilket bedöms underlätta vardagslivet och erbjuda många upplevelser i närområdet.

De mindre områdena i stadens utkanter samt Bredsand har gemensamma värden i närhet till natur vilket bidrar positivt till välmående och förenklar invånarnas möjligheter att ta sig ut i naturen. Här är det av stor vikt att aktiviteter och service finns i närområdet samt att gång- och cykelvägar byggs ihop med det befintliga nätet för att minska behovet av transporter och förenkla vardagslivet.

Då Bredsand ligger en bit från staden är det av stor vikt att en knutpunkt för service, mötesplatser och aktiviteter lokaliseras i stadsdelen. Annars finns det risk för att området försvårar för vardagslivet, minskar samspelet och tryggheten.

För de större nya stadsdelarna är det även viktigt att få till en blandning av upplåtelseformer och hustyper. Detta för att inte skapa homogena stadsdelar som motverkar integration och samspel.

Ekonomisk hållbarhet

Investeringsbehoven för infrastruktur varierar mellan de olika områdena. Det är exploatörerna som bekostar infrastrukturen men kommunen kan behöva göra kompletteringar i de egna näten. Det krävs även personella resurserna för att planera och bygga ut infrastrukturen. Förtätningsområdena bedöms ha goda ekonomiska konsekvenser för kommunen då infrastruktur redan finns på plats. För till exempel Åkersberg finns viss infrastruktur, men mer utbyggnad krävs då området växer med nya etapper.

För helt nya områden som Ullunda och Vappa krävs stora insatser för att förse områdena med både vatten och avlopp samt väginfrastruktur. Här får förutsättningarna för den ekonomiska hållbarheten ses som mindre god. För de mindre områdena i stadens utkant finns till viss del infrastruktur men förstärkningar/kompletteringar kan behövas, exempelvis gällande vatten och avlopp samt utbyggnad för att koppla samman bostadsområdena med det befintliga gång- och cykelvägnätet.

När det gäller hushållning med resurser varierar områdenas konsekvenser där till exempel Ullunda, Vappa och Annelund tar produktiv jordbruksmark i anspråk och därför har negativa konsekvenser för ekonomisk och ekologisk hållbarhet. Kommunen ser dock ett behov av att nyttja denna mark för utveckling. Förtätningsprojekten syftar till att omvandla verksamhetsmark till bostadsområden vilket anses väl hushålla med naturresurser.

Fler invånare i staden bidrar positivt till utbudet av service och handel i staden. Om utvecklingen leder till inflyttning till kommunen kan det även bidra till ökade skattemedel för kommunen. I kommunens starka tillväxtläge med fulla skolor och förskolor innebär dock nya invånare kostnader i form av nya skolor och förskolor.

Ekologisk hållbarhet

De större nya stadsdelarna samt de mindre bebyggelsekompletteringarna i stadens utkant tar naturmark i anspråk. För Åkersberg handlar det om skog och för Bredsand, Ullunda, Vappa, Pegasus och Annelund jordbruksmark. I Boglösarondellen tas hagmark i anspråk för exploatering. Dessa markområden inhyser idag ett växt- och djurliv som kommer att påverkas negativt när områdena utvecklas. För den biologiska mångfalden är det särskilt mindre områden som är extra värdefulla som till exempel kantzoner, vattendrag/diken och åkerholmar. Dessa livsmiljöer måste bevaras för att inte växt- och djurliv samt den biologiska mångfalden ska lida allt för negativa konsekvenser.

Sammanhängande grönområden behöver säkerställas för spridningsvägar för djur- och växtarter. Planförslaget innehåller principer som ska säkerställa detta. I vissa fall kan kompensationsåtgärder behövas i närområdet.

Vappa utgörs av jordbruksmark som är extra värdefull för matproduktion då den är mycket bördig. Vappa ligger kvar som en markreserv i den här planen. I tidigare fördjupad översiktsplan pekades betydligt fler och större ytor ut på jordbruksmark. Dessa har tagits bort i den här planen.

För befolkning och människors hälsa anses de nya större stadsdelarna ha goda förutsättningar att utvecklas till bra boendemiljöer tack vare närheten till naturen. I förtätningsområdena behöver grönområden tillkomma. Samtliga områden bedöms ha goda förutsättningar för god luftkvalitet men Dr Westerlunds anses vara ett riskområde värt att hålla koll på. I Annelund, Dr Westerlunds gata, Boglösarondellen, Vappa och Ullunda kan buller behöva hanteras för att inte negativa konsekvenser ska uppstå för människors hälsa. Här ska, enligt planen, utredningar tas fram och åtgärder genomföras.

Specifikt för Annelund är att det ligger insprängt mellan stadens verksamhetsområden, järnvägen och riksväg 55. Närheten till verksamheterna och trafiken riskerar att påverka människors hälsa negativt utifrån bland annat luftkvalitet och buller. Här är det av stor vikt att placera lättare verksamheter som bullerskydd ut mot vägarna.

Närheten till kollektivtrafik och gång- och cykelvägnätet bedöms minska områdenas negativa klimatpåverkan på lång sikt. Detta förutsätter satsningar på mobility management-åtgärder så att det hållbara resandet blir norm redan när stadsdelarna byggs ut. Större nya områden och områden i stadens utkant innebär risk för fortsatt högt bilanvändande om inte åtgärder genomförs.

Vid exploatering ska dagvatten hanteras så att risken för föroreningar till grundvattnet och vattendrag minimeras. I en tätare stad kan det vara svårt att hitta ytor för hantering av dagvatten. För att i ett tidigt skede kunna peka ut ytor för dagvatten inom nya områden har en dagvattenutredning tagits fram. Dagvattenutredningen innehåller storlek och placering av ytor som behöver sättas av för hantering av dagvatten inom respektive område. Tre större dagvattendammar finns utpekade för att säkerställa fördröjningsbehov inom befintlig bebyggelse.

Fannakorset ligger inom vattenskyddsområdets yttre skyddszon och på åsens ursvallade sand- och grusmaterial. Vid exploatering måste hänsyn tas till grundvattenförekomsten.

Gemensamt för Ullunda och Vappa är att landskapsrummet och entrén till staden kommer förändras, något som måste hanteras med medvetenhet i efterföljande planeringsskeden för att inte negativa konsekvenser ska uppstå.

Vid en exploatering av förtätningsområdena kan marken komma att behöva saneras. Det är viktigt att eventuella markföroreningar hanteras på ett korrekt sätt så att läckage till grundvatten och andra vattendrag inte riskeras. Vid en omvandling av dessa områden kan tunga transporter som idag går till verksamheterna minska. Detta ger positiva effekter för luft, buller och trängsel i stadens centrala delar.

Flera av områdena i stadens utkanter innehåller viktiga kulturmiljöer. Genom att spara grönstruktur i dessa lägen kan fornlämningarna bli en tillgång i boendemiljön. Åkersberg, Boglösarondellen och Pegasus ligger även inom riksintresse för kulturmiljövård Boglösa. För att skydda de värdefulla kulturmiljöer som återfinns söder om Boglösavägen och öster om Österleden har stadens utbredning begränsats till att ske innanför



Österleden. Tidigare utpekade områden öster om Österleden har tagits bort och kommunen är restriktiv till nybyggnation närmare riksintressets kärna.

Nya områden för verksamheter

Nya områden för verksamheter beskrivs övergripande och generellt, i vissa fall beskrivs enskilda områden om några särskilda konsekvenser finns.

Social hållbarhet

Nya områden för verksamheter kan på grund av sitt perifera läge och innehåll upplevas som otrygga, särskilt under de tider då ingen verksamhet bedrivs där. Majoriteten av områdena innebär även att befintlig skog tas i anspråk och bebyggs med storskalig bebyggelse. Detta påverkar miljön för de som bor i närheten eller nyttjar områdena för till exempel rekreation och friluftsliv.

Nya verksamhetsområden bidrar till fler arbetstillfällen vilket är viktigt för stadens utveckling och även för invånarnas möjligheter till arbete. En stabil arbetsmarknad och möjligheten till arbete är en grundläggande trygghetsaspekt.

Ekonomisk hållbarhet

Tillgången till bra verksamhetsmark är viktig för staden och hela kommunens utveckling då det stärker ekonomin i stort och leder till fler arbetstillfällen och därmed ökade skatteintäkter.

Utbyggnad av de nya verksamhetsområdena innebär åtaganden (planering, investering och drift) för kommunen i form av förstärkning och utbyggnad av infrastruktur. I de östra delarna i staden är VA-kapaciteten ansträngd och stora investeringar kan komma att behöva göras för att möjliggöra den föreslagna utvecklingen.

De nya verksamhetsområdena tar olika typer av produktionsmark i anspråk vilket får konsekvenser för hushållning av naturresurser. Särskilt stora skogs- och jordbruksområden tas i anspråk i Östra Varghällar och Sneden. Sneby, Stenvreten och Vällinge är redan ianspråktagna men kvarvarande grönstruktur kommer påverkas vid en framtida exploatering.

Slutligen bedöms utbudet av service och handel kunna öka som en följd effekt av utveckling och etableringar inom de föreslagna områdena. De stora effekterna blir dock främst inom

arbetsmarknad och sysselsättning samt ökade möjligheter till nya affärer för befintliga företag.

Ekologisk hållbarhet

Gemensamma miljökonsekvenser för de förslagna nya områdena bedöms vara ökade transporter och därmed ökad klimatpåverkan. Områdenas lokalisering vid logistik- och infrastrukturnoder i staden kan dock bidra till att minska de tunga transporterna till de mer tätbebyggda delar av staden om verksamheter flyttar ut till dessa lägen. Det kan bidra till positiva konsekvenser för människors hälsa i form av bättre luftkvalitet och minskat buller i mer tätbebyggda områden.

En negativ konsekvens av verksamheter inom området Vällinge är att produktiv jordbruksmark tas ur bruk. I anslutning till Vällinge finns befintliga bebyggelsegrupper som bedöms påverkas av utvecklingen. I en framtida exploatering måste därför en fortsatt hållbar boendemiljö säkerställas i dessa lägen och negativa konsekvenser för människors hälsa undvikas utifrån bland annat luft, buller och annan omgivningspåverkan. Stenvreten i sin tur angränsar till det utpekade nya bostadsområdet Annelund och Sneden till Åkersberg. I dessa lägen måste hänsyn tas till befintlig och ny bostadsbebyggelse för att inte negativa konsekvenser för människors hälsa ska uppstå.

Andra viktiga miljöaspekter är att landskapet och entréerna till staden förändras. Planförslaget hanterar detta med principer för bland annat placering och gestaltning i dessa lägen.

Flera av de föreslagna verksamhetsområdena innehåller viktiga kulturmiljöer. Genom att spara grönstruktur i dessa lägen kan en sammanhängande grönstruktur säkerställas. Sedan samrådet har området Sneden (tidigare Södra Varghällar) minskat i yta för att undvika ett större fornlämningsområde och riksintresset för kulturmiljövården.

När nya verksamhetsområden utvecklas blir en betydande del av områdena hårdgjorda, detta får konsekvenser för dagvattenhantering, växt- och djurliv samt biologisk mångfald. Vid exploatering ska dagvatten hanteras så att risken för föroreningar till grundvattnet och vattendrag minimeras. Utifrån den framtagna dagvattenutredningen finns storlek och placering av ytor som behöver avsättas för dagvattenhantering inom respektive område. Tre större dagvattendammar finns utpekade för att säkerställa fördröjningsbehov inom befintliga områden.

Det är en stor utmaning att få till sammanhängande grönstruktur som säkerställer spridningsvägar för växt- och djurliv och därmed biologisk mångfald.

Geografiska fördjupningar

De geografiska fördjupningarna innebär förtätning eller omvandling inom befintliga bebyggelseområden. De geografiska fördjupningarna beskrivs övergripande och generellt, i vissa fall beskrivs enskilda områden om några särskilda konsekvenser finns.

Social hållbarhet

Gemensamt för de geografiska fördjupningarna är intentionerna att skapa mötesplatser, service och aktiviteter i människors närmiljö. Detta bedöms ge goda sociala konsekvenser och gynna tryggheten, integrationen, samspel och vardagslivet. Detta blir särskilt tydligt på Västerleden då syftet med utvecklingen är att öka den sociala hållbarheten. Detta genom att skapa en tryggare stadsdel, öka integrationen och den lokala demokratin. Men även att minska barriärer (fysiska och psykiska) och öka jämlikhet genom att tydligare koppla ihop stadsdelen med centrum samt skapa en blandning av funktioner och bostäder, mötesplatser och aktiviteter.

Ett blandat och levande centrum ger fler människor i rörelse och aktiviteter över dygnet

vilket skapar tryggare utemiljöer. Genom att göra centrum mer attraktivt och skapa mer aktiviteter och mötesplatser kan fler upplevelser skapas i centrum.

Genom en omvandling av Kryddgården, Myran och Hamnen med fokus på människors möjligheter att röra sig till fots eller med cykel ökar attraktiviteten och tryggheten i stadsdelarna. Alla dessa områden har också potential att innehålla mötesplatser och aktiviteter vilket skulle skapa mer rörelse under dygnets alla timmar. Här föreslås även en del bostadskomplement vilket även det skulle öka trygghetskänslan.

Ekonomisk hållbarhet

Ett attraktivt centrum är viktigt för stadens utveckling och tillväxt. Fler människor ger större underlag för befintlig och ny service. En ökad befolkning kan locka till sig nyetableringar av handel då många affärskedjor fäster stor vikt vid stadens invånarantal. Ett utökat utbud av service skapar även arbetstillfällen.

För Kryddgården handlar det om att genomföra en förädling av marken från dagens industriverksamheter (och stora hårdgjorda ytor) till att inhysa centrumfunktioner och bostäder. Detta gäller även för Myranområdet som har stor utvecklingspotential i och med det stationsnära läget. Här finns stora möjligheter att utveckla näringslivet.

Att komplettera staden genom de föreslagna geografiska fördjupningarna är positivt ur ekonomiska aspekter då man till viss del kan nyttja befintlig infrastruktur. Inom vissa områden kommer dock infrastrukturen behöva kompletteras. Exempelvis i form av nya gång- och cykelvägar, korsningspunkter eller delvis nya vägavsnitt. Inom vissa områden kan vatten- och avloppsnätet behöva kapacitethöjas.

Anledningarna till att dessa områden har hanterats som geografiska fördjupningar är att det finns komplexitet och viktiga frågor att lösa innan en utveckling är möjlig. Denna komplexitet handlar ofta om ekonomiska aspekter. Exempelvis ligger hela centrum inom medeltida kulturlager vilket innebär att det inför all exploatering krävs arkeologiska utgrävningar vilket är kostsamt. För att den föreslagna utvecklingen av Västerleden ska bli möjlig krävs flytt av en stor kraftledning som idag går genom området. Det innebär stora kostnader som hämtas in genom exploatering.

För Hamnen och Kryddgården finns det risk för översvämning varför den mark som ligger lågt behöver säkras inför exploatering. För Hamnen handlar det även om att flytta ett reningsverk och ett kraftvärmverk innan den föreslagna utvecklingen vore möjlig.

Ekologisk hållbarhet

De geografiska fördjupningarna utgörs framför allt av täta stadsmässiga områden där få negativa konsekvenser bedöms uppkomma för biologisk mångfald, växt- och djurliv. Undantaget kan vara på Västerleden, där är det av stor vikt att grönstråken längs vägen (Västerleden) samt mot Ullunda bevaras för att inte negativa konsekvenser ska uppstå för naturmiljön.

I Hamnen, Kryddgården och Myran föreslås mer grönska tillkomma vilket är positivt för biologisk mångfald, växt- och djurliv samt befolkning och människors hälsa.

Inom centrum, Kryddgården, Hamnen och Myran finns risk för höga bullernivåer till följd av tunga transporter och intilliggande verksamheter. Bullerutredningar behöver tas fram i efterföljande skede och åtgärder genomföras. Inom centrum med även delvis Kryddgården och Myran bedöms det finnas risk för försämrad luftkvalitet. Här krävs insatser för minskat bilanvändande.

För de områden som föreslås omvandlas från verksamheter och ytor med stor andel hårdgjorda ytor kan positiva konsekvenser kopplas till exempelvis sanering. Konsekvenser för vatten och klimatanpassning bedöms på liknande sätt positiva då områdena föreslås få en ökad grönska och ny dagvattenhantering.

Planförslaget pekar på att en översvämningstudering behövs för Bredsand och Hamnen. Översvämningståtgärder behövs för att flera av områdena ska kunna utvecklas i enlighet med förslagen.

Utveckling inom befintlig bebyggelse

Inom befintliga bebyggelseområden kan viss förtätning tillkomma exempelvis på lucktomter. De områden som är aktuella för utveckling inom befintlig bebyggelse beskrivs övergripande och generellt, i vissa fall beskrivs enskilda områden om några särskilda konsekvenser finns.

Social hållbarhet

Planen har ett generellt fokus på att sprida service, mötesplatser och aktiviteter över staden, även inom befintliga bebyggelseområden. I stadsdelar som saknar dessa funktioner föreslås de tillkomma. Genom att aktiviteter och service finns i närområdet förenklas vardagslivet för invånare. Mötesplatser och aktiviteter skapar rörelse i stadsdelarna även kvällstid vilket bidrar till ökad trygghet. Mötesplatser är även viktiga för inkluderingen.

Genom att bygga ut felande länkar i gång- och cykelvägnätet och utveckla kollektivtrafiken skapas ett mer jämlikt transportsystem.

Stadsdelarnas boendeformer har analyserats och möjlig förtätning föreslås komplettera de hustyper och upplåtelseformer som finns i stadsdelarna idag. Detta för att skapa mer blandade områden, motverka segregation och öka integrationen.

En övergripande princip handlar om att värna och utveckla närnatur, grönområden och grönstråk i stadsdelarna. Detta bidrar till upplevelser, ökad folkhälsa och möjlighet till rörlighet mellan stadsdelarna.

Ekonomisk hållbarhet

Utveckling inom befintlig bebyggelse är generellt bra för den kommunala ekonomin då infrastruktur och service redan finns på plats. Principen om att öka utbudet av service, mötesplatser och aktiviteter är dock förenat med kostnader för kommunen. En viktig aspekt att ha med sig är dock risken för behov av ökad kapacitet inom exempelvis skola och förskola samt VA-nät. Kapacitetsfrågor behöver hanteras tidigt i processen för att säkerställa hållbara lösningar.

Genom att komplettera stadsdelarna med blandade bostäder kan dess attraktivitet öka och locka till inflyttning. Det är positivt i form av ökade skattemedel och bidrag men förenat med kostnader för offentlig service.

Ekologisk hållbarhet

Vid förtätning och komplettering inom befintliga bebyggelseområden är det viktigt med noggranna avvägningar kring vilken mark som ska tas i anspråk. Detta är särskilt viktigt i exempelvis Romberga som idag har få park- och naturområden. Det är viktigt att förtätning inom befintlig bebyggelse inte tar viktig bostadsnära natur i anspråk eller påverkar viktiga grönstråk negativt.

Genom att satsa på hållbart resande genom utbyggnad av gång- och cykelvägnätet, utvecklad kollektivtrafik och mobility management-åtgärder kan klimatpåverkan på sikt komma att minska och den lokala luftkvaliteten förbättras.

Det finns generellt sett inga större problem med varken luftkvaliteten eller buller i stadsdelarna idag och en mindre förtätning i stadsdelarna beräknas inte heller medföra sådana problem. Riskområden

är Centrum och områden som ligger i närheten av järnvägen och andra större vägar. I de områden det finns risk för buller finns planeringsprinciper om att bullerutredningar ska tas fram.

Det vara svårt att hantera dagvatten inom befintliga bebyggelseområden då dagvatten ofta kräver stora ytor. Tre större dagvattendammar finns utpekade för att säkerställa fördröjningsbehov inom befintliga områden. För att möjliggöra hantering av dagvatten inom bebyggda områden kan aktivitetsytor utformas som mångfunktionella ytor så att de även kan hantera dagvatten.

Enköpingsåsen går genom S:t Ilian och delvis Korsängen, Fanna-Herrgården, centrum och Romberga. Stor försiktighet och varsamhet måste iakttas kring åtgärder som på något sätt kan påverka grundvattenförekomsten negativt.



Foto: Enköpings kommun



Konsekvenser för fokus 2 –7

I detta avsnitt sammanfattas de sociala, ekonomiska och ekologiska konsekvenserna för fokusområdena 2-7. Dessa fokus innehåller både mjuka och hårda, mer fysiska, värden. Bedömningarna varierar därför i omfattning utifrån respektive fokusområdes innehåll.

Fokus 2 - Hållbara transporter

Fokusområde 2 innehåller åtta prioriterade områden med tillhörande planeringsprinciper för hur resorna i staden ska bli mer hållbara. Det handlar bland annat om att öka det hållbara resandets attraktivitet gentemot bilen, att planera ny infrastruktur enligt fyrstegsprincipen, hur satsningar på beteendeförändringar kan öka det hållbara resandet samt hur olika transportmedel ska prioriteras för att öka det hållbara resandet. Avsnittet grundar sig i kommunens nyligen antagna trafikstrategi och parkeringspolicy.

Social hållbarhet

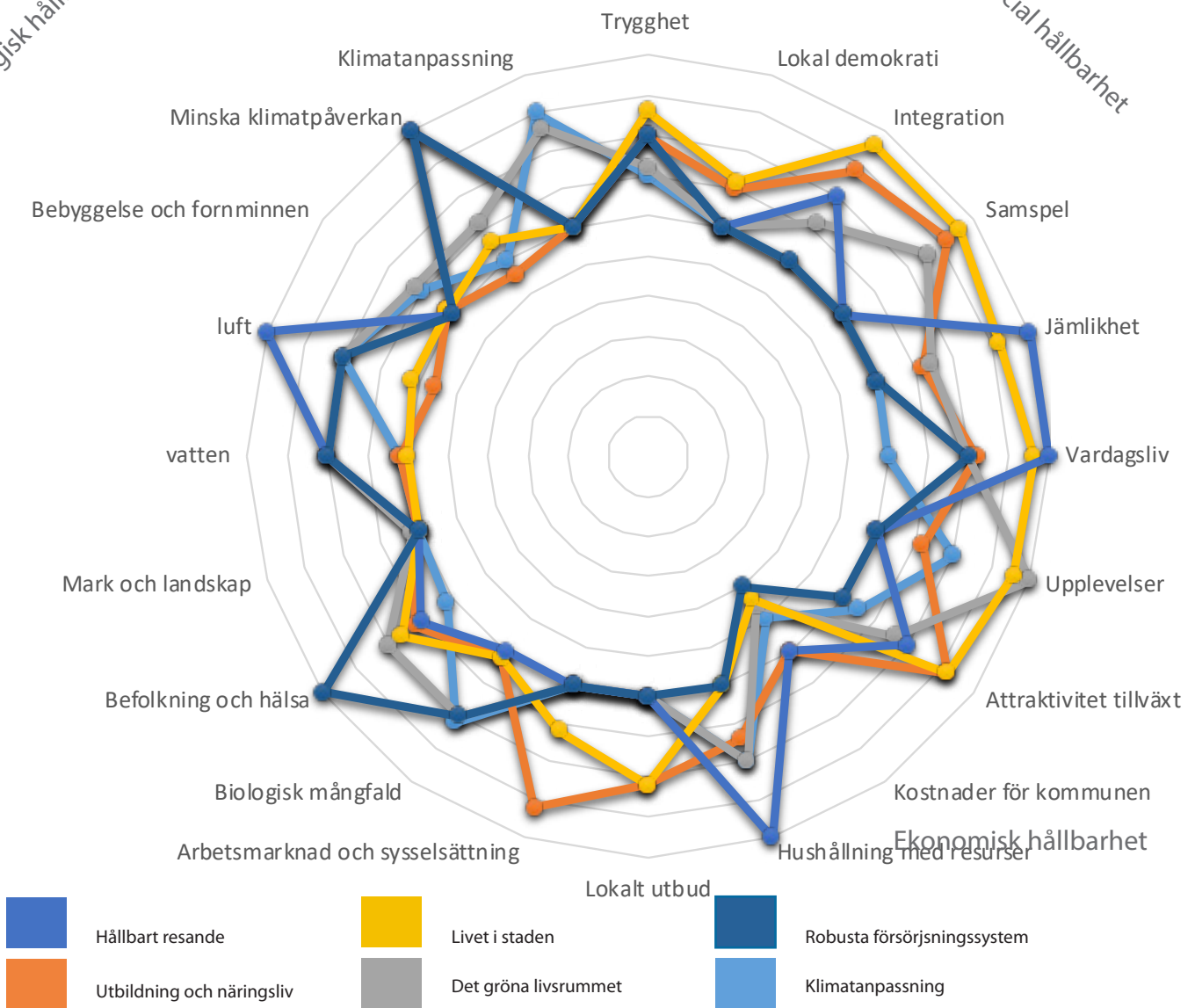
Principerna om att det hållbara resandet ska prioriteras högst ökar möjligheten för alla att transportera sig jämlikt i staden. Genom att prioritera de hållbara resorna blir stadsmiljön attraktivare

samtidigt som det möjliggör möten som inte uppkommer när invånare sitter i varsin bil. Hållbara resor bidrar även till bättre folkhälsa.

Ekonomisk hållbarhet

En satsning på det hållbara resandet bedöms ge positiva ekonomiska konsekvenser i form av hushållningen med mark. Detta då de hållbara transportmedlen inte är lika platskrävande som bilen. Genom att planera enligt fyrstegsprincipen används budgetmedel på ett ansvarsfullt sätt då det handlar om att hitta lätta lösningar i ett första skede, innan exempelvis en ny väg byggs.

Det kan dock komma att krävas en del investeringar i kollektivtrafik- och cykelvägnät för att göra dessa transportmedel mer attraktiva än bilen. Även en del nya vägar och korsningspunkter föreslås åtgärdas i avsnittet.



Fokus 2-7:s konsekvenser inom de tre delar av hållbar utveckling. Ju större "ros" desto bättre. I mitten är värdet noll och för varje steg utåt ökar värdet med 0,5 där högsta poängen är 5.

Ekologisk hållbarhet

En satsning på det hållbara resandet bedöms minska utsläppen av växthusgaser, partiklar samt buller i stadens centrum. Genom att planera genom fyrstegsprincipen hushåller vi med mark och naturresurser.

De föreslagna nya vägsträckningarna från Bredsandskorset in till Ågatan kan komma att påverka den biologiska mångfalden, växt- och djurlivet, landskapet samt fornlämningar negativt. Nogranna avvägningar behöver göras för att hitta de mest lämpade sträckningarna.

För den föreslagna vägsträckningen behöver översvämningsrisken hanteras då marken ligger lågt.

Fokus 3 - Utbildnings- och näringslivsutveckling i en smart stad

Fokusområde 3 innehåller sju prioriterade områden med tillhörande planeringsprinciper för en utbildnings- och näringslivsutveckling i Enköpings stad. Det handlar bland annat om företagervänlighet, starkt näringsliv, innovationer, besöksnäring, utbildning och samverkan mellan utbildning och



näringsliv. Utöver detta innehåller fokusområdet även kommunens ambitioner om att vara en smart stad där digitala lösningar underlättar invånarnas vardag både i hemmet och i de offentliga rummen.

Social hållbarhet

En företagervänlig stad med starkt näringsliv ger ökad trygghet genom vetskapen att det finns jobb, möjlighet att behålla sitt jobb samt att kunna utvecklas inom sitt yrke. Detsamma gäller för samverkan mellan utbildning och näringsliv där matchning på arbetsmarknaden ökar chansen för unga att få jobb direkt efter studierna.

God utbildning ger invånarna möjlighet och verktyg att vara engagerade och involverade i samhället, vilket kan stärka den lokala demokratin.

Företagervänlighet underlättar för den som vill starta eget och utveckla sin verksamhet, vilket kan ge positiva konsekvenser för inkludering på arbetsmarknaden. Även besöksnäringen kan erbjuda bra integrationsarbeten där man snabbt kan lära känna sin nya hemstad.

Förslagen i fokusområde 3 bidrar positivt till fler möten mellan människor och upplevelser.

En smart stad med nya metoder för att utöva medborgardialoger och demokratiarbete är positivt för den lokala demokratin.

Ekonomisk hållbarhet

Ett gott rykte om att vara en företagervänlig kommun lockar nya företag till staden samtidigt som de befintliga företagen kan våga satsa och utvecklas. De medel som krävs av kommunen i form av e-tjänster, information och bemötande är små i relation till värdet av en ökad attraktivitet och tillväxt. Ett starkt näringsliv lockar även till klusterbildning, bredare utbud och fler arbetstillfällen.

Innovationer och kreativa kluster ökar stadens attraktivitet. Satsningar inom besöksnäringen bedöms positiva för tillväxt då ökade intäkter och arbetstillfällen samtidigt som en utökad turism även breddar utbudet för Enköpingsborna.

En attraktiv skola lockar nya etableringar till staden då utbildning är viktiga aspekter när företag och framför allt arbetskraft flyttar på sig. De kommunala kostnaderna för utbildning när staden växer bedöms som stora då behov finns av flera nya förskolor, skolor och nytt gymnasium inom planperioden.

Samverkan mellan utbildning och näringslivet ger god matchning på arbetsmarknaden och företagen kan rekrytera den arbetskraft de behöver. Det skapar positiva effekter för tillväxten då ungdomsarbetslösheten kan komma att minska.

Att bygga en smart stad kan innebära kostnader i diverse tekniska lösningar men "smart" syftar till att förenkla och minska driftskostnader. Smarta lösningar kan även hjälpa till att hushålla med naturresurser och minska miljöpåverkan. Utbudet kan öka när det som endast finns analogt också erbjuds digitalt.

Ekologisk hållbarhet

Utökat företagande och kanske framför allt fler stora verksamheter kan påverka luftkvalitet, buller och klimatpåverkan. Dock försörjer logistik som utgår ifrån Enköping hela Mälardalen på ett effektivt sätt vilket kan ses som positivt ur ett regionalt miljöperspektiv. En centrerad regional placering av denna typ av verksamheter kan möjliggöra rationella och resurssnåla transporter.

Nya lösningar inom miljö och klimat kan hjälpa till att hushålla med naturresurser, minskad klimatpåverkan och lösa klimatanpassningsfrågor.

Utökad besöksnäring bedöms kunna få negativa konsekvenser för biologisk mångfald och forn- och kulturminnen då det finns risker för ökat slitage på viktiga naturmiljöer samt för luft och klimatpåverkan om transporter sker med bil i samband med besöket. Samtidigt är det viktigt att fornlämningar och naturmiljöer visas upp för att skapa förståelse för vår historia och för naturen.

Fokusområde 4 - Livet i staden

Fokusområde 4 innehåller sex stycken prioriterade områden med tillhörande planeringsprinciper för en levande stad. Avsnittet handlar bland annat om mötesplatser och offentliga rum, kulturliv, fritidsanläggningar, ambitioner om att Enköping ska vara en öppen och jämlik stad samt levande kulturmiljöer.

Social hållbarhet

Gemensamt för de sex prioriterade områdena är att de skapar fler upplevelser, möten mellan människor samt förenklar vardagslivet för stadens invånare. Genom att jobba med att tillgänglighetsanpassa offentliga platser kan alla oavsett funktionsförmåga kunna ta del av det staden har att erbjuda. Även integration bedöms påverkas positivt av förslaget. Detta genom principerna om att mötesplatser och offentliga rum, kulturliv och fritidsanläggningar ska spridas över hela staden. Genom att sprida aktiviteter över staden finns behov av ökade personella resurser vilket även det kan stärka inkluderingen och öka tryggheten om det leder till nya arbetsplatser i stadsdelarna.

En öppen och jämlik stad med aktivitet och arbete för att få invånare att komma till tals i frågor de berörs av bidrar positivt till den lokala demokratin. Genom att särskilt bjuda in grupper som inte annars kommer till tals ökar även jämlikheten.

Slutligen bedöms satsningarna (särskilt inom mötesplatser, fritidsanläggningar och en öppen och jämlik stad) öka tryggheten i stort då det finns ett rikt utbud, många människor i rörelse samt många platser för möten mellan människor.

Ekonomisk hållbarhet

Fokus på att sprida utbudet över staden bidrar till ett bredare utbud av service. Däremot får den föreslagna spridningen konsekvenser för kommunens ekonomi då satsningar och investeringar kan behövas på nya platser i staden samtidigt som driftskostnader och behov av personella resurser ökar när verksamheter sprids ut. Inom arbetsmarknad och sysselsättning kan effekten bli fler jobb men också att fler aktiva behövs inom föreningslivet.

Ekologisk hållbarhet

Principen om spridning av stadens utbud skapar närhet vilket möjliggör hållbara transporter som gång och cykel. Det kan bidra till positiva konsekvenser för luft och klimatpåverkan.

Genom att jobba med att höja statusen på våra kulturmiljöer kan det leda till både positiva och negativa konsekvenser för forn- och kulturminnen. Positiva konsekvenser kan komma genom att ge kulturmiljöer och -byggnader högre status, lyfta deras värden och synliggöra dem. Att tillgängliggöra dessa platser kan dock leda till ökat slitage vilket anses vara en negativ konsekvens.

Fokus 5 - Det gröna livsrummet

Fokusområde 5 innehåller sju stycken prioriterade områden med tillhörande planeringsprinciper. Förslagen handlar bland annat om vikten av en sammanhållen grönstruktur, närhet till aktivitet och lek, skyddsvärda grönområden, bevarande av områden av riksintresse, samspelet mellan natur- och kulturmiljöer, parkstaden Enköping och vatten i staden och dess status.

Social hållbarhet

En sammanhållen grönstruktur med närhet till rekreation, motion och lek bedöms få positiva konsekvenser för trygghet då fler rör sig i ett välanvänt gång- och cykelvägnät. Grönskan kopplar även samman stadens delar med varandra och minskar barriärer. När människor rör sig genom andra stadsdelar än den egna skapar det möjlighet för möten och integration.

Det skapar även en mer jämlik stad där fler kan röra sig och ta del av staden på lika villkor. Förslagen bedöms även underlätta vardagslivet då man effektivt kan ta sig mellan stadens målpunkter och barn och unga själva kan ta sig till och från anordnade och spontana aktiviteter.

Att skydda centrala skogsområden som naturreservat säkerställer på lång sikt invånarnas tillgång till närnatur. En fortsatt hög ambitionsnivå inom parkerna lockar ut fler i de offentliga miljöerna där möten kan skapas.

Avsnittet handlar även till stor del om att locka ut människor till rörelse och naturupplevelser, något som har uppvisat ge positiva effekter såväl för folkhälsa som för välmående.

Ekonomisk hållbarhet

Satsningen på de gröna livsrummen skapar en attraktiv stad vilket kan locka till besök, inflyttning och etableringar. Det handlar även om att belysa de styrkor som Enköping har, exempelvis när det gäller grönområden, kontra vad storstaden har att erbjuda.

Fokus på en sammanhängande grönstruktur kan innebära behov av kompletteringar och nyanläggning i staden. Detta får konsekvenser för kommunens ekonomi i form av investering och drift. Detsamma gäller för att fortsätta att utveckla Enköping som parkstad.

Ur ett hushållningsperspektiv anses fokusområdet bidra positivt då gröna områden, strukturer och vatten utvecklas, skyddas och tillskapas.

För att säkerställa vattendirektivets mål om god status år 2021 kan kostsamma åtgärder krävas.

Ekologisk hållbarhet

Fokusområdets förslag och planeringsprinciper bedöms positiva utifrån både naturmiljö, befolkning och människors hälsa. Att värna, utveckla och anlägga ny grönska i staden kan bidra positivt för biologisk mångfald då den gröna infrastrukturen blir mer sammanhängande.

Sammanhängande grönområden innebär också viktiga spridningsvägar för djur- och växtarter och är viktiga utifrån ekosystemtjänster. Utöver parkernas och naturområdenas sociala och hälsomässiga betydelse är de också plats för dagvattenhantering, odling och biologisk mångfald.



För människors hälsa är naturen i sig och även närheten och lättheten till rörelse och motion avgörande. Genom att redan som barn ha god tillgång till naturen skapas en känsla om att naturen är viktig och med det en vilja att bevara den.

Grönskan i staden kan ha flera funktioner. En grön stad bedöms ge goda konsekvenser för luftkvaliteten och upplevelser. Dessutom har grönområden och -stråk en betydande klimatreglerande effekt, både för behov av uppvärmning och kylning.

Samspelet mellan natur och kultur bedöms ge positiva konsekvenser för landskap och forn- och kulturminnen då dessa områden ofta sammanfaller vilket ökar anledningen att bevara dem.

Statusen i vattenförekomsterna inom planområdet varierar. De kommande årens arbete med att ta fram en vattenplan innehållande miljöövervakning och åtgärdsprogram för respektive vattenförekomst anses ha positiv effekt på den ekologiska hållbarheten.

Vi behöver värna grundvattenkvaliteten när vi fortsätter utveckla Enköping. Förändringar får inte medföra negativ påverkan på dricksvattentäkten.

Genom att i ett tidigt skede planera för hantering av dagvatten kan risken för spridning av farliga ämnen till vattendrag och grundvatten minska.

Fokus 6 - Robusta försörjningssystem i en säker stad

Fokusområde 6 är brett och handlar bland annat om vatten- och avloppssystem, dagvatten, energiförsörjning, avfallshantering, risk för försämrade luftkvalitet, buller och radon, förorenade områden, kraftledningar, farligt gods och andra säkerhetsap-sekter.

Social hållbarhet

Principen om att vi ska säkerställa och bygga robusta och säkra försörjningssystem kan bidra till ökad trygghetskänsla då samhället och vardagen fungerar utan störningar för dess invånare.

Ekonomisk hållbarhet

För att säkerställa långsiktigt robusta och säkra försörjningssystem krävs stora investeringskostnader exempelvis när det gäller nytt reningsverk, framtida dricksvattenförsörjning, flytt av kraftledningar och så vidare. Genom att bygga robusta system minskar dock risken för akuta driftstörningar vilka innebär stora merkostnader.

Ekologisk hållbarhet

Utbredning och utveckling av försörjningssystem kan komma att påtagligt påverka natur- och kulturmiljöer på ett negativt sätt. Huvudalternativet till nytt reningsverk ligger inom riksintresseområdet Enköpings-Näs. Under planprocessen ska därför bland annat verkets utformning och placering i terrängen utredas för att minimera påverkan på landskapsbilden.

Genom investeringar i vatten och avlopp samt dagvatten kan negativ påverkan på vattnet minska. Risken för spridning av föroreningar till dricksvattentäkten är styrande för exploatering i närheten av åsen. Anpassning sker genom lokalisering eller skyddsåtgärder. Underlag för bedömning av känsliga områden ska tas fram.

För att minska risken för spridning från förorenade områden ska kommunen verka för att undersöka och åtgärda förorenade områden i särskilt utsatta områden.

Då kommunens princip är att större kraftledningar markförläggs eller flyttas minskar framtida risker med elektromagnetiska fält.

En överhängande risk i en tätare stad är att bullernivåerna ökar. Därför kan åtgärder som bullerskydd, minskade hastigheter på hårt trafikerade vägar samt en utflyttning av biltrafiken från de mest centrala delarna komma att bli aktuella. Genom att omvandla gamla industriområden och flytta ut tunga transporter på större trafikleder minskar dock buller i dessa delar.

Luftsituationen i staden är generellt sett god och miljö kvalitetsnormerna för luft överskrids inte i dagsläget. I en tätare stad med trängre gaturum kan det lokalt komma att försämma luftkvaliteten och därmed boendemiljön. Störst risk för framtida överskridanden av miljö kvalitetsnormer för utomhusluft finns intill hårt trafikerade genomfartsvägar.

Fokus 7 - Klimatanpassning

Fokusområde 7 innehåller tre prioriterade områden med tillhörande planeringsprinciper. Avsnittet handlar om risker för översvämning, skyfall och värmeböljor samt hur staden kan klimatsäkras mot dessa risker.

Social hållbarhet

De tre områdena som beskrivs för klimatanpassning är viktiga för de sociala hållbarhetsfrågorna utifrån dess påverkan på till exempel trygghet. Ett förändrat klimat och nya "klimathot" kan oroa människor. Vi lever i trygga samhällen och nya typer av olyckor eller risker kan påverka det som vi förutsätter ska fungera.

Vissa typer av fysiska skydd kan behövas i framtiden för att hålla vatten borta från särskilda ytor och platser. Beroende på hur skydden ser ut och fungerar kan de påverka människor och deras förmåga att röra sig i staden. En vall eller mur kan till exempel stänga ute människor på samma sätt som de är tänkta att stänga ute vatten.

Flera av de föreslagna klimatanpassningsåtgärderna handlar om att använda grönområden och växtlighet som tillåts svämmas över. Dessa element i staden bidrar positivt till människors hälsa, upplevelser och liv i staden.

Ekonomisk hållbarhet

Åtgärder för klimatanpassning innebär kostnader för kommunen och enskilda fastighetsägare. De positiva ekonomiska konsekvenserna bedöms ändå överväga. Dels kan nya attraktiva områden utvecklas i staden men framför allt är kostnaderna för klimatanpassning små jämfört med kostnaderna för skador eller lamslagen samhällsfunktion som en krissituation skapar.

På liknande sätt anses rätt åtgärd på rätt plats kunna hushålla med naturresurser då större områden inte behöver tas i anspråk eller påverkas negativt vid en krissituation.

Ekologisk hållbarhet

I och med att grönska, växtlighet och mångfunktionella ytor är en så central del av klimatanpassningen bedöms förslaget få positiva konsekvenser för aspekter som biologisk mångfald, djur- och växtliv, vatten, luft, bebyggelsemiljö samt befolkning och människors hälsa.

Man ska dock vara medveten om att grönytor som exempelvis tillåts svämmas över kräver en viss typ av växtlighet för att inte förorsakas.



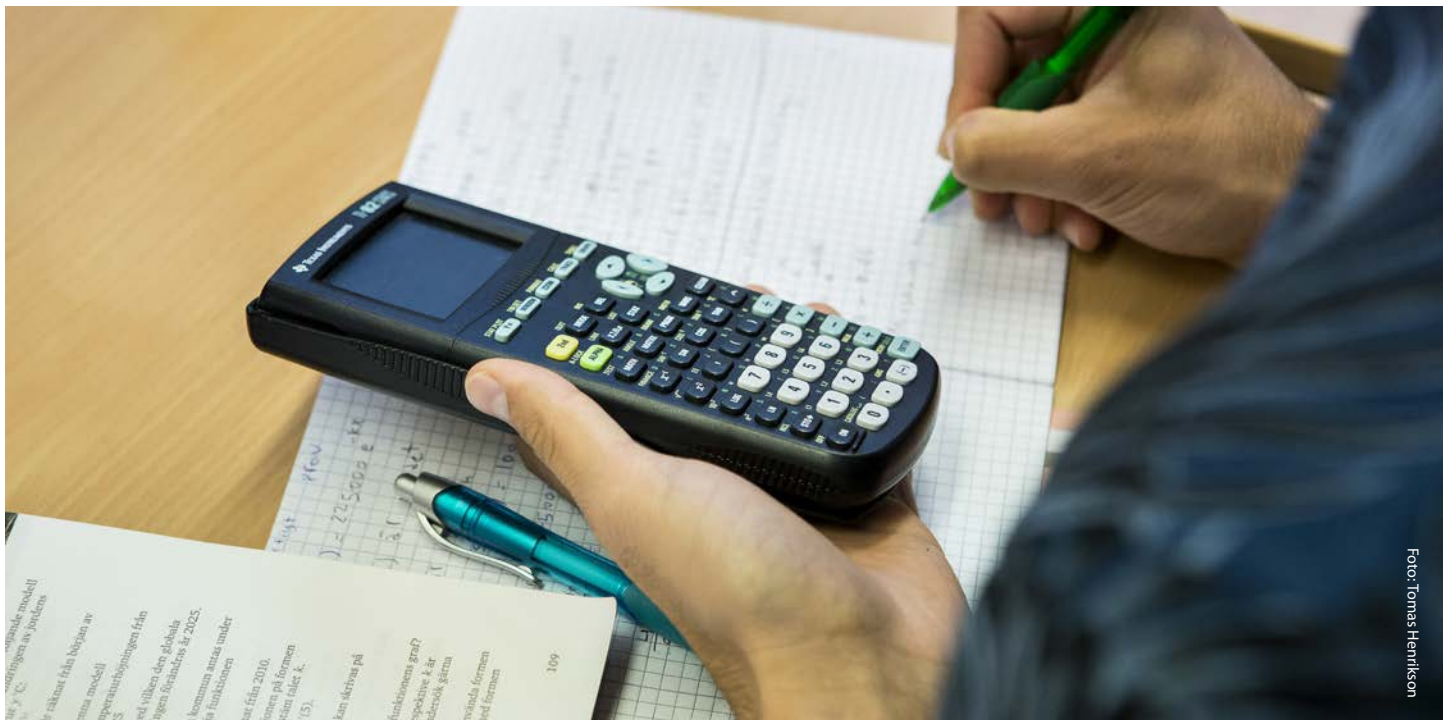


Foto: Tomas Henrikson

Hur planförslaget förhåller sig till nollalternativet och andra alternativ

Enligt miljöbalken ska miljöns sannolika utveckling beskrivas om planen inte genomförs. Detta görs i form av ett nollalternativ. I detta kapitel jämförs även planen med bortvalda alternativ.

Nollalternativets konsekvenser

Nollalternativet för den här planen utgörs av den gällande fördjupade översiktsplanen för Enköpings tätort från 2009 samt den pågående mark- och vattenanvändningen. Nollalternativet innebär alltså att utvecklingen av bebyggelse, verksamheter och anläggningar skulle följa rådande rekommendationer i FÖP 2009.

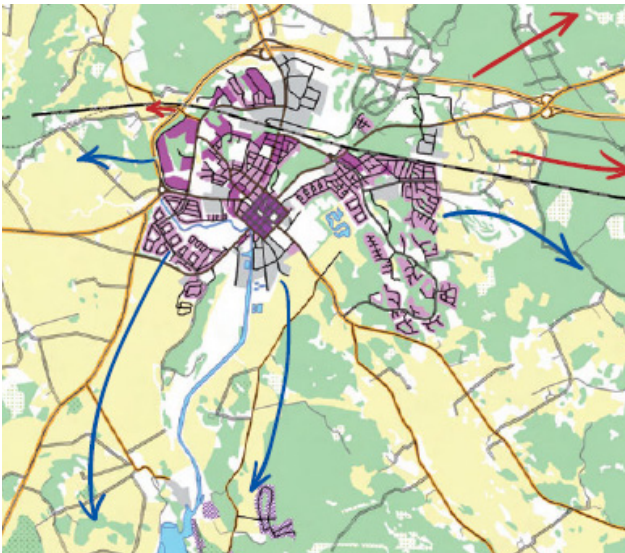
Konsekvenser av strukturella förutsättningar

De brister som lyfts gällande FÖP 2009 är att den inte tydligt visar hur staden ska utvecklas. Det finns riktlinjer som ska stödja efterföljande planering och tillstånd men de upplevs inte alltid tillräckliga. Det finns till exempel en måltext till varje ämnesavsnitt men inte en sammantagen målbild för helheten.

Andra tydliga skillnader är den förändrade tillväxttakt som nu råder och som kräver att vi prioriterar projekt i större utsträckning.

FÖP 2009:s utbredning och täthet av staden är annorlunda än förslagen i den nya planen. Förslaget från 2009 beskriver en spridd stad där många nya områden ligger utanför vägar som idag omger staden. Stora nya markområden pekas ut för bostäder och verksamheter relativt långt ifrån stadskärnan. Att låta staden växa åt alla håll utan prioritering kräver stora investeringar i infrastruktur och personella resurser inom kommunen.

Områdenas föreslagna bebyggelse är gles och med låg exploateringsgrad. Vi vet av erfarenheter sedan 2009 att denna typ av bebyggelse inte stämmer överens med köparnas eller byggarnas ambitioner och prioriteringar.



Stadens utbredning och utbyggnadsriktningar enligt FÖP 2009

De delar som bedömts av planen från 2009 är:

- Utbyggnadsriktning och prioritering
- Nya bostadsområden
- Nya verksamhetsområden
- Nya bostads- och/eller verksamhetsområden
- Sociala frågor som skola, vård och omsorg samt hälsa
- Grönska, vatten, fritid och kulturmiljö
- Miljö, hälsa och risker
- Trafik och teknisk försörjning

Social hållbarhet

Områdena för bostäder beskrivs som relativt isolerade från varandra och innehållet i dem mer eller mindre homogent. Det kan skapa trygghet inom områdena men inte mellan dem. Vissa områden beskrivs som blandade samtidigt som de har en låg exploateringsgrad som endast kan inrymma villor, och eventuellt mindre flerbostadshus. Mötesplatser i stadsdelarna berörs i begränsad omfattning vilket påverkar trygghet, integration och samspel negativt.

Områdenas läge och beskrivningarna av transporter signalerar en relativt bilberoende plan vilket får negativa konsekvenser för vardagslivet och jämlikheten.

Verksamhetsområdena är stora och tar mycket skog i anspråk. Den stadsnära skogen används ofta som närströvområde, rekreation och lek för närboende.

Det avsnitt i FÖP 2009 som bedöms ge positiva effekter för de sociala frågorna är bostads- och/eller verksamhetsområden som kan likställas med förtättningsområden. Många av dessa områden finns även med i den nya planen.

Ambitionen och riktlinjerna inom avsnitten folkhälsa och jämställdhet, barnomsorg och utbildning, vård och omsorg, fritid och idrott, grönstruktur, miljö och trafik bedöms som positiva för de sociala frågorna.

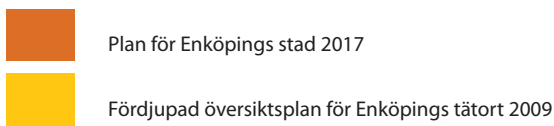
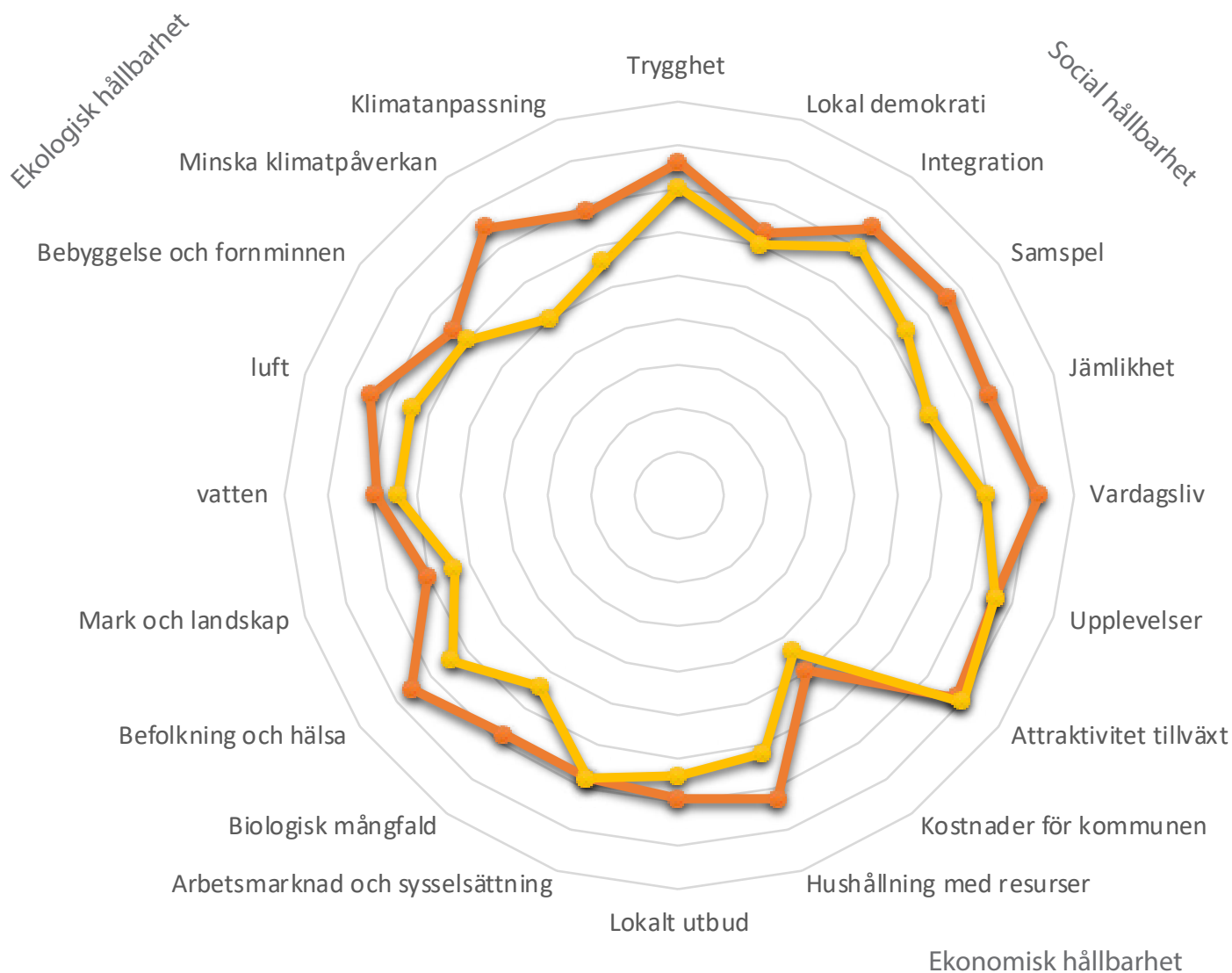
Ekonomisk hållbarhet

Stadens omfattande utbredning bedöms medföra höga kostnader för kommunen i form av stora investeringar i infrastrukturen då många områden finns på jungfrulig mark. Det bidrar även till negativa konsekvenser för hushållning med naturresurser. Avsaknaden av prioriteringsordning bidrar till att kommunen har svårt att fokusera utbyggnaden vilket kan leda till stora personella resurser och investering i infrastrukturen.

De mälare- och naturnära bostadsområdena bedöms attraktiva och kunna leda till tillväxt, inflyttning och etableringar.

De blandade bostads- och/eller verksamhetsområdena bedöms positiva för den ekonomiska hållbarheten då de utgör förtättningsprojekt där redan befintlig infrastruktur används. Dessa projekt innebär ofta en markförädling då gamla verksamhetsområden omvandlas till bostadsområden vilket tillskapar platsen nya värden och ökar attraktiviteten.

Vissa av förslagen i avsnitten barnomsorg, grönstruktur, vatten och trafik bedöms ge positiva effekter i form av ökad attraktivitet och tillväxt



Sammanvägda konsekvenser för nollalternativet (FÖP2009) samt förslaget till ny plan för Enköpings stad. Ju större "ros" desto bättre resultat. I mitten är värdet noll och för varje steg utåt ökar värdet med 0,5 där högsta poängen är 5.

medan behov utifrån miljö och teknisk försörjning bedöms ge negativa konsekvenser för kommunens ekonomi.

Ekologisk hållbarhet

Planen tar stora områden jordbruks- och skogsmark i anspråk. Detta får konsekvenser för biologisk mångfald, djurliv, växtliv och mark. Däremot finns riktlinjer om bevarande av värdefulla grönområden.

För befolkningen och människors hälsa bedöms de ekologiska konsekvenserna som övervägande positiva då de utspridda områdena har nära till natur avskilt från störning och en ambition om gång- och cykeltrafik finns.

För vatten bedöms vissa negativa konsekvenser uppstå, främst utifrån osäkerheterna i prioritering för utbyggnad av vatten- och avlopp. För luft och klimatpåverkan bedöms FÖP 2009 ge negativa konsekvenser med anledning av den utbredda och bilberoende staden.

Nollalternativet i jämförelse med planförslaget

För både ny Plan för Enköpings stad samt FÖP från 2009 har en sammanvägd bedömning gjorts av planernas sociala, ekonomiska och ekologiska konsekvenser. Dessa visas i värderosen på föregående.

Ambitionen att den nya planen ska vara hållbar utifrån alla tre dimensioner syns i värderosen då det nya förslaget genomgående bedömts ge bättre effekter. De sociala frågorna skulle få och har fått stort utrymme i den nya planen vilket syns tydligt i rosen.

Klimatpåverkan och klimatanpassning var ett av motiven till att uppdatera planen från 2009 och effekten bedöms ha uppnåtts i och med att det nya förslaget har tydliga styrkor inom dessa områden, jämfört med FÖP 2009.

De ekonomiska konsekvenserna bedöms relativt likvärdiga med undantag av hushållning med naturresurser samt förbättrat lokalt utbud. Kostnader för kommunen är svåra att bedöma då kostnaderna varierar mycket beroende på om det är två kilometer vatten- och avloppsledning eller en ny fritidsgård som byggs. De ekonomiska konsekvenserna redovisas därför ganska nära varandra i rosen. Även om det nya förslaget undviker många nyinvesteringar då förtätning är en av planeringsprinciperna så kostar det att sprida service och aktiviteter över staden.

När det gäller de ekologiska konsekvenserna är förslagen relativt lika, den stora skillnaden finns inom klimatpåverkan och klimatanpassning som inte var lika stora frågor 2009 som det har blivit i den nya planen. Frågan om att hushålla med mark har fått ett större utrymme i den nya planen.

Planförslagets konflikter med allmänna intressen

Som tidigare nämnt har flera av områdena från FÖP 2009 utgått i detta planförslag. Detta har med en mängd olika faktorer att göra, bland annat översvämningsrisk, hushållande med produktiv jordbruksmark samt andra konflikter med allmänna intressen. Vissa av de utpekade områdena finns kvar men har justerats eller gjorts mindre. Några av det här planförslagets utpekade områden står dock fortsatt i konflikt med de allmänna intressena. Hur kommunen hanterar dessa konflikter redovisas för respektive område. I kartan på sidan 27 redovisas konflikterna i karta.

Andra undersökta alternativ

Processen med att ta fram den nya planen grundar sig tydligt i förslaget från 2009. Det innebär att ett antal av dem beslutade områdena har utvärderats och nya alternativ tagits fram. De alternativ (områden) som valts bort är de som ligger utanför de vägar som vi i denna plan anser bör utgöra stadens yttre gräns samt de områden som ligger under dimensionerad vattennivå för Mälaren och riskerar att svämma över.

Den förra planen har tydligt gjort oss medvetna om att en prioriteringsordning behövs för de utpekade områdena. Innan vi landade i den föreslagna prioriteringen har diskussioner förts om olika alternativa prioriteringar.

Enköping har en högre tillväxttakt nu än på mycket länge. Det betyder att vi behöver kunna växla upp arbetet med att förverkliga planen utefter efterfrågan och konjunktur. Detta anses möjligt utifrån den prioriteringsordning som finns då tiderna för genomförandet kan anpassas efter tillväxttryck.

Olika exploateringstal har testats i de olika områdena utifrån erfarenheter av hur de föreslagna talen från 2009 faktiskt har utvecklats.

Planförslagets konflikter med allmänna intressen

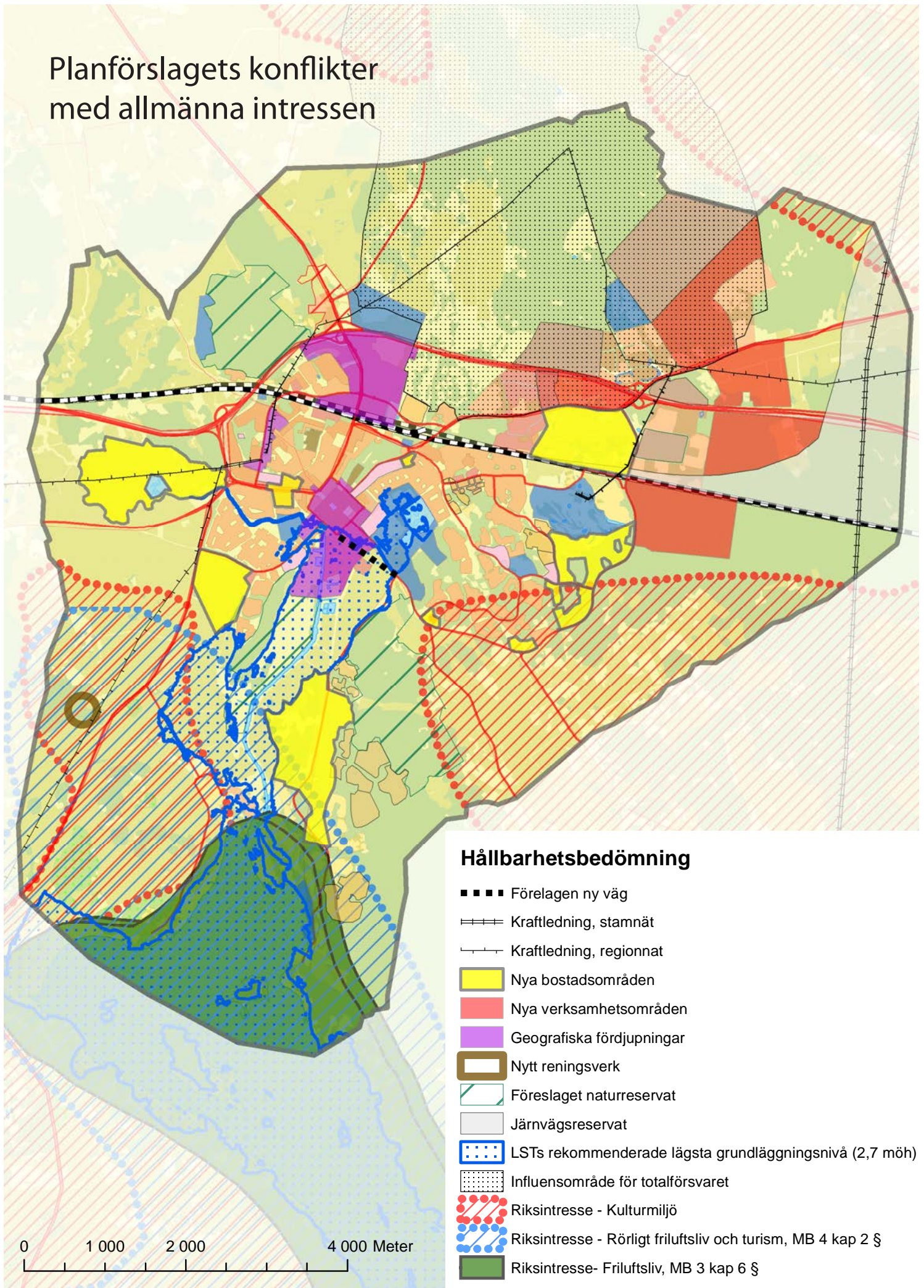




Foto: Tomas Henrikson

Hänsyn till miljö kvalitetsmål och andra regionala mål

Enligt miljöbalken ska en översiktsplans påverkan på de nationella miljömålen och andra relevanta mål redovisas. I detta avsnitt hanteras därför mål för miljö, friluftsliv, folkhälsa, transporter och kultur. Planen ställs även mot Region Uppsalas antagna mål för regionen.

Generationsmålet

Generationsmålet innebär att förutsättningarna för att lösa miljöproblemen ska nås inom en generation. Översiktsplanen bedöms påverka generationsmålet i både positiv och negativ riktning.

Planen bedöms medverka till att generationsmålet uppfylls genom satsningar på hållbart resande och minskad klimatpåverkan. Principer om att bygga inåt och förtäta staden bidrar till hushållning av resurser. Samtidigt motverkas generationsmålet vad gäller ekosystem och biologisk mångfald till exempel vid exploatering i orörd skogsmark.

Miljömålen

Nedan återfinns en bedömning av planen utifrån de nationella miljömålen. Sex av målen bedöms extra aktuella i arbetet med ny plan för Enköpings stad: god bebyggd miljö, minskad klimatpåverkan,

grundvatten av god kvalitet, giftfri miljö, levande sjöar och vattendrag och frisk luft. Tre mål har tagits bort då de inte är relevanta rent geografiskt.

Planförslagets påverkan har uppskattats i en fyrgradig skala enligt nedan:

- Bidrar positivt till målet
- Bidrar positivt och negativt till målet
- Bidrar negativt till målet
- Ingen direkt påverkan

Tre av miljömålen bedöms påverkas positivt av planförslaget medan sju anses påverkas både positivt och negativt. Ett av miljömålen bedöms endast påverkas negativt av planförslaget.

Miljömål	Påverkan	Kommentar
Begränsad klimatpåverkan		Planförslagets inriktning på att förtäta och möjliggöra hållbart resande med det man behöver ofta nära hemmet bedöms bidra till att uppnå miljömålet.
Frisk luft		Målen beaktas bland annat genom principen att bygga staden inåt i kollektivtrafiknära lägen samt en utbyggnad av gång- och cykeltrafik där bilen underordnas. Samtidigt kan en tätare stad få sämre luftkvalitet lokalt.
Bara naturlig försurning		Minskade och effektivare transporter bidrar till minskad försurning. Även omvandling och sanering av tidigare industrimark bidrar positivt till målet. Negativa aspekter kan vara ökad andel hårdgjorda ytor.
Giftfri miljö		Positivt är att befintliga markföroreningar kan åtgärdas då industrimark omvandlas. Negativa aspekter kan vara ökade hårdgjorda ytor men planförslaget pekar tydligt på vikten av god dagvattenhantering och vikten av mångfunktionella ytor vilket mildrar de negativa effekterna.
Säker strålmiljö		En säker strålmiljö gynnas av att kommunen flyttar kraftledningen på Västerleden.
Ingen övergödning		Negativa aspekter kan vara ökade hårdgjorda ytor men planförslaget pekar tydligt på vikten av god dagvattenhantering och vikten av mångfunktionella ytor vilket mildrar de negativa effekterna.
Levande sjöar och vattendrag		Negativa aspekter kan vara ökade hårdgjorda ytor men planförslaget pekar tydligt på vikten av god dagvattenhantering och vikten av mångfunktionella ytor vilket mildrar de negativa effekterna.
Grundvatten av god kvalitet		Vid exploatering ska dagvatten hanteras så att risken för föroreningar till grundvattnet och vattendrag minimeras. Samtidigt innebär vattenskyddsområde mitt i staden stora risker. Hänsyn måste alltid tas till grundvattentäkten vid markarbeten.
Myllrande våtmarker		Våtmarken Dyarna centralt i staden föreslås bli naturreservat. Även skapade våtmarker som del av översvämningsskyddet är positivt för målet.
Levande skogar		Kommunens sammanhängande naturområden inklusive föreslagna naturreservat utvecklas vilket är positivt både ur kulturmiljö, rekreationssynpunkt och biologisk mångfald. Däremot tas en del skogsområden i anspråk vid utveckling av bostads- och verksamhetsområden.
Ett rikt odlingslandskap		Trots att planen fokuseras inom den befintliga stadens utbredning tas odlingsbar jordbruksmark i anspråk.
God bebyggd miljö		Förtätning i kollektivtrafiknära lägen är positivt för människors hälsa och miljön. Men en tätare bebyggelse kan innebära risk för buller och försämrade luftkvalitet.
Ett rikt växt och djurliv		Kommunens sammanhängande naturområden inklusive föreslagna naturreservat utvecklas vilket är positivt både ur kulturmiljö, rekreationssynpunkt och biologisk mångfald. Däremot kan lokalt viktiga naturvärden och spridningsvägar försvinna i de fall natur- och skogsområden tas i anspråk.



Foto: Mospix

Nationella friluftsmål

Genom att inrätta kommunala naturreservat av den viktigaste tätortsnära naturen bidrar planen till att säkerställa natur för friluftsliv. Principer om att sammanhängande grönstruktur ska värnas och särskilt fokus på bostadsnära natur och skolornas närnatur anses bidra till målet om tillgänglighet till alla. Samtidigt föreslås en del exploatering på orörd skogsmark som idag kan nyttjas till rekreation. **Planen anses därmed påverka friluftsmålen i främst positiv men till viss del negativ riktning.**

Nationella folhjälsomål

Genom prioritering av oskyddade trafikanter och utbyggnad av ett sammanhängande gång- och cykelvägnät ökar möjligheten till fysisk aktivitet. En stor del i avsnittet om det gröna livsrummet handlar om att underlätta för människor att hitta ut i naturen och göra det lätt att anamma en hälsosam livsstil.

I planen föreslås satsningar på lokala knutpunkter för service för att underlätta för vardagslivet och minska transportbehov. Det kan leda till att mer människor rör sig i våra stadsdelar något som bidrar till trygghet. I avsnittet livet i staden finns principer om att varje stadsdel bör erbjuda

ett mer varierat utbud av olika bostadstyper och upplåtelseformer vilket är i linje med folkhälsomålet att skapa förutsättningar för goda ekonomiska och sociala villkor.

Livet i staden handlar även om lokal demokrati och att bjuda in invånare till att vara med och påverka beslut som de är berörda av. Det anses bidra till målen om delaktighet och inflytande i samhället.

Planen anses sammantaget bidra positivt till de nationella folkhälsomålen.

Nationella transportpolitiska målen

Fokuseringen på att öka det hållbara resandet stämmer väl överens med det övergripande nationella målet. Principer om att bygga kollektivtrafiknära och att prioritera gång- och cykeltrafik och kollektivtrafik samverkar med funktionsmålet om tillgänglighet. **Planen för Enköpings stad anses därmed bidra positivt till de transportpolitiska målen.**

Nationella kulturmiljömålen

Vissa nya områden pekas ut i utkanten av eller dikt an riksintresseområde för kulturmiljövård. Kommunen har dock gjort bedömningen att exploate-

ringen i det stora hela inte påverkar riksintressets kärnvärden.

Planen har även principer om bevarande av viktiga kulturmiljöer och -byggnader samt för att öka förståelsen och kunskapen om vår historia genom att lyfta dessa. Särskilt viktiga miljöer och byggnader i rutnätsstaden har identifierats för bevarande i Bilaga 2: Centrumstudie.

Det finns även regionala kulturmiljömål vilka fokuserar mer på utövandet av kultur. Något som tas upp under avsnittet om livet i staden.

Planen anses i det stora hela bidra positivt till de nationella kulturmiljömålen.

Regional utvecklingsstrategi (RUS)

Avsnitten livet i staden och det gröna livsrummet anses bidra till målet om en region för alla. Detta då fokus handlar om att tillgängliggöra staden och dess grönområden. I avsnittet livet i staden lyfts särskilt möjligheten till att vara med och påverka, utvecklat demokratiarbete och trygghet i det offentliga rummet.

Avsnittet om utbildnings- och näringslivsutveckling i en smart stad bedöms bidra till att uppnå målen om en nyskapande region då fokus handlar om att skapa en attraktiv stad med många nyskapande branscher, företag och utbildningar. Även avsnittet om livet i staden och utvecklingen av kultur och kreativa näringar anses bidra till en nyskapande region. Omvandlingen av tidigare industriområden i Myran, Kryddgården och delvis Hamnen kan även de bidra till att uppnå målet om en nyskapande region då det möjliggör tillskapandet av nya verksamheter och företag i intressanta lägen och miljöer.

De nya områdena för bostäder och verksamheter samt de geografiska fördjupningarna bedöms kunna bidra till målet om en växande region. **Då målen i Plan för Enköpings stad bland annat bygger på målen i RUS bedöms planen bidra positivt till dess uppfyllelse.**

Region Uppsalas trafikförsörjningsprogram

Målet om att de hållbara resorna ska vara norm i staden och att dessa resor ska öka bedöms bidra till Trafikförsörjningsprogrammets övergripande mål om att fördubbla antalet resande. Genom att prioriteringar ska göras utifrån gång, cykel, kollektivtrafik, nyttortrafik och biltrafik anses bidra till mål om jämlika transportsystem. Översynen av stadstrafiken, som genomförs tillsammans med Region Uppsala, ska på sikt bidra till såväl attraktivare som effektivare kollektivtrafiksystem. **Planen anses därmed bidra positivt till trafikförsörjningsprogrammet mål.**



www.enkoping.se