



Paragraf 125

Ärendenummer KS2021/704

Svar på medborgarförslag - Fler återvinningscentraler i kommunen

Kommunstyrelsens arbetsutskotts förslag

Kommunstyrelsen beslutar att avslå medborgarförslaget med motiveringen att kommunalförbundet VafabMiljö påbörjat genomförandeplan för Återbruk 2.0.

Sammanfattning

Den 10 oktober 2021 inkom ett medborgarförslag till kommunen på fler återvinningscentraler i kommunen.

Enköpings kommun har tillsammans med kommunerna i Västmanland och Heby kommun kommunalförbundet VafabMiljö. Kommunalförbundet har tagit över ansvaret för den strategiska planeringen av frågor kring avfallshantering och de uppgifter rörande insamling och behandling av avfall samt den myndighetsutövning som åligger kommunerna när det gäller avfallshantering enligt 15 kap miljöbalken från medlemskommunerna.

I november 2021 presenterade kommunalförbundet projektrapporten Återbruk 2.0. Grundläggande principer för arbetet med Återbruk 2.0 har bland annat varit att återbruken ska utgå från kundens behov, servicegraden ska vara god, återbruken ska bidra till miljönytta även tillgänglighet och utformning har varit viktiga aspekter. Kommunledningsförvaltningen gör bedömningen att kommunalförbundet VafabMiljös påbörjade arbetet med Återbruk 2.0 kommer leda till bättre möjligheter för medborgarna i Enköpings kommun att göra sig av med grovavfall på ett miljömässigt bra sätt.

Beslutsunderlag

Tjänsteskrivelse, kommunledningsförvaltningen, 2022-04-19

Projektrapport ÅB 2.0, november 2021

Genomförandeplan ÅB 2.0, november 2021

Protokollsutdrag, kommunfullmäktige, 2021-11-15, § 160

Medborgarförslag, Anna-Lena Löf, 2022-10-10



Kommunledningsförvaltningen
Camilla Wester
0171-62 54 42
camilla.wester@enkoping.se

Kommunstyrelsen

Medborgarförslag - Fler återvinningscentraler i kommunen

Förslag till kommunstyrelsens beslut

Kommunstyrelsens beslutar att avslå medborgarförslaget med motiveringen att kommunalförbundet VafabMiljö påbörjat genomförandeplan för Återbruk 2.0.

Ärendet

Bakgrund

Den 10 oktober 2021 inkom till kommunen ett medborgarförslag på fler återvinningscentraler i kommunen.

Motivering till förslaget:

Enköping växer med stormsteg, och vi kommuninvånare behöver nu bättre tillgänglighet till att kunna göra oss av med vårt grovskräp.

Idag är besöksantalen många speciellt under helgerna vilket gör att återvinningscentralen vid Kaptensgatan idag är hårt belastat. Vi som bor på andra sidan stan ska inte behöva köra genom hela staden för att kunna slänga grovsopor. Det rimmar inte med god miljötank. Att fortfarande hänvisa oss som bor norröver till de mobila återvinningscentralerna anser jag inte heller vara tillräckligt.

På kommunfullmäktige den 15 november 2021 lämnades ärendet till kommunstyrelsen för beredning och beslut.

Enköpings kommun har tillsammans med kommunerna i Västmanland och Heby kommun kommunalförbundet VafabMiljö. Kommunalförbundet har tagit över ansvaret för den strategiska planeringen av frågor kring avfallshantering och de uppgifter rörande insamling och behandling av avfall samt den myndighetsutövning som åligger kommunerna när det gäller avfallshantering enligt 15 kap miljöbalken från medlemskommunerna.

Ärendets beredning

Ärende har beretts av miljöstrateg på kommunledningsförvaltningen i samråd med enhetschef Återbruk på kommunalförbundet VafabMiljö.

Kommunalförbundet VafabMiljös svar på medborgarförslaget:

"VafabMiljös håller med om att det ska vara en god tillgänglighet till Återbruken, för att hushållen ska kunna slänga sitt grovavfall. Det ska vara lätt att göra rätt.

Samtidigt så är det en avvägning mot kostnaden för att driva Återbruk med personal, transporter, miljötillstånd osv. I VafabMiljö-regionen finns det idag 18 Återbruk plus det Mobila Återbruket. Det är lägre än riksgenomsnittet men relativt bra om vi jämför oss med de mer tätbefolkade delarna av landet. Och när det gäller öppettider och nöjdhet så ligger vi bra till.

Kostnaden för Återbruken tas ut via avfallstaxan till hushållen. Istället för att bygga fler Återbruk så tittar VafabMiljö på möjligheterna att utveckla insamlingen av grovavfall och farligt avfall till en palett av lösningar. Till exempel insamling av små- el i köpcenter/butiker, hämtning hemma och tillgång till Återbruken utanför de bemannade öppettiderna (efter att ha gått en utbildning och fått ett inpasseringskort).

För Enköpings del så planerar VafabMiljö att ersätta Återbruket Enköping med en ny, större och modernare anläggning inom en 10-års period. VafabMiljö tror, i dagsläget, att ett nytt Återbruk med förmånligare lokalisering samt förbättrad tillgänglighet i kombination med den fortsatta tillgången av Mobila Återbruket kommer ge en förbättrad service för den enskilde medborgaren att kunna lämna sitt grovavfall.

Kommunledningsförvaltningens bedömning

I november 2021 presenterade kommunalförbundet projektrapporten Återbruk 2.0. Grundläggande principer för arbetet med Återbruk 2.0 har bland annat varit att återbruken ska utgå från kundens behov, servicegraden ska vara god, återbruken ska bidra till miljönytta även tillgänglighet och utformning har varit viktiga aspekter. Kommunledningsförvaltningen gör bedömningen att kommunalförbundet VafabMiljös påbörjade arbetet med Återbruk 2.0 kommer leda till bättre möjligheter för medborgarna i Enköpings kommun att göra sig av med grovavfall på ett miljömässigt bra sätt.

Ekonomiska konsekvenser

Beslutet medför inga ekonomiska konsekvenser.

Sociala och miljömässiga konsekvenser

Beslutet medför inga sociala eller miljömässiga konsekvenser.



Beslutsunderlag

Tjänsteskrivelse, kommunledningsförvaltningen, 2022-04-19

Projektrapport ÅB 2.0, daterad november 2021

Genomförandeplan ÅB 2.0, daterad november 2021

Protokollsutdrag, kommunfullmäktige, 2021-11-15, § 160

Medborgarförslag, Anna-Lena Löf, 2022-10-10

Hannu Högberg
TF. kommundirektör
Enköpings kommun

Åsa Olsson
Kansli- och utredningschef
Enköpings kommun

Beslutet skickas till:

Kommunalförbundet VafabMiljö

Medborgarförslagställare, Anna-Lena Löf

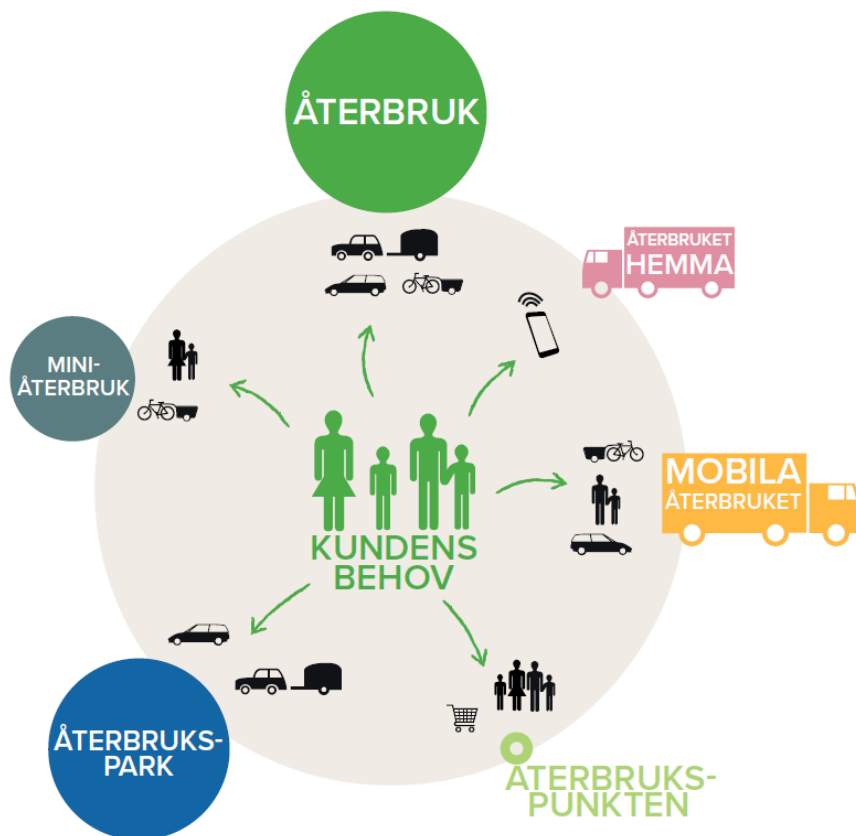
Kommunfullmäktige

Återbruk 2.0

-

Projektrapport

Vi sätter standarden för framtidens Återbruk – en del av den cirkulära ekonomin.



November 2021

Sammanfattning

Det koncept för Återbruk som finns idag etablerades i början på 90-talet. Då uppgick antalet besökare till ungefär 125 000 per år. I dagsläget är antalet besök per år ungefär 1 990 000. Mängderna har även ökat från dryga 8 000 ton i mitten av 90-talet till nuvarande knappa 104 000 ton. Återbruken både var och är mycket populära och kunderna är nöjda. Dock finns det behov av modernisering för att möta nya miljökrav och för att skapa ännu bättre möjligheter för kunderna att lämna material som är väl sorterat och av hög kvalitet så att återbruk och materialåtervinning kan öka. De nya Återbruken ska skapa förutsättningar för att klättra uppåt i avfallstrappan och öka andelen material som används för såväl återanvändning som för materialåtervinning. Genom att skapa förutsättningar för bättre sorterat material, kan också kvaliteten på det material som VafabMiljö levererar till återvinning öka, vilket är ett viktigt bidrag till ett cirkulärt system. I samband med detta ses även kompletterande tjänster för insamling av material över.

De grundläggande principerna för Återbruk 2.0 innebär bland annat ett stort kundfokus och god service, stor miljönytta med tyngdpunkt på att samla in och fasa ut farliga ämnen, samt ökad återanvändning.

Med utgångspunkt i kundens behov av att lämna olika typer av föremål och material har en palett av tjänster tagits fram för Återbruk 2.0, där de vanliga Återbruken kompletteras med *Återbrukspunkter* (mindre insamlingsplatser), *Miniåterbruk* (små Återbruk i centrala lägen), samt *Återbrukspark* (kretsloppspark). De kompletteras med *Mobila Återbruket* och *Återbruket Hemma*. För företag föreslås även speciella lösningar, här kallade *Företagsåterbruk*.

I projektet ingår att ta fram ett gestaltningskoncept med illustrationer för utformning av Återbruken för att beskriva förändringarna att använda i kommunikationen internt och externt kring Återbruk 2.0. Detta har tagits fram under våren 2021 med arkitektkompetens.

De befintliga Återbruken har i dagsläget ett generellt behov av underhåll, modernisering och utökade ytor då besöksstrycket är högt på flertalet anläggningar. Återbruken har bland annat behov av förbättrade personalbyggnader, förbättrade möjligheter till mottagning av farligt avfall samt sortering av vissa materialslag under tak eller i byggnader. Upprustning och modernisering föreslås ske i enlighet med koncept Återbruk 2.0.

Projektet Återbruk 2.0 syftar till att ta fram en strategisk plan för upprustning och modernisering av Återbruken samt att se över Återbrukens lokalisering och kartlägga behov av nya platser. Illustrationer och gestaltning av ett moderniserat Återbruk är en viktig del i kommunikationen med beslutsfattare och tjänstepersoner i medlemskommunerna där nya platser behöver hittas för Återbruk som ska flytta. Enligt beslut i Direktionen i maj 2020 ska Trångfors Återbruk i Hallstahammar ersättas då det nuvarande Återbruket är uttjänt och inte klarar att uppfylla villkor i tillståndet utan omfattande investeringar. VafabMiljö fick i uppdrag att hitta en lämplig plats för att ersätta Trångfors. Även Återbruket i Surahammar är i behov av större åtgärder eller en omlokalisering och enligt beslut i Direktionen i november 2020 ska Surahammars Återbruk ersättas. Lokaliseringstuderingar för Hallstahammar respektive Surahammar har påbörjats. Målsättning är att utredningen för Hallstahammar ska kunna avslutas i början av 2022, medan utredningen för Surahammar väntas fortsätta under våren 2022.

Denna rapport avses ligga till grund för en genomförandeplan för Återbruk 2.0. Genomförandeplanen innefattar tidplan och budget för anläggande av nya Återbruk samt reinvesteringsbehov för befintliga inklusive införande av koncept Återbruk 2.0. Den innehåller också behov av fortsatt utrednings- och utvecklingsarbete. Planen avses huvudsakligen genomföras under perioden 2022–2030 inom de investerings- och budgetramar som fastläggs av Direktionen för VafabMiljö.

Innehåll

1	Inledning	7
1.1	Bakgrund.....	7
1.2	Syfte.....	8
1.3	Projektorganisation.....	8
1.3.1	Projektets bemanning.....	9
2	Nulägesbeskrivning Återbruken	9
2.1	VafabMiljös geografiska region.....	9
2.2	Återbrukens åtgärdsbehov hösten 2021.....	11
2.3	Återbrukens status.....	11
2.4	Arrendeavtal.....	16
2.5	Mobila återbruket.....	18
2.6	Budningstjänster.....	18
2.7	Kundnöjdhet.....	19
2.8	Gemensamt nationellt skyltsystem.....	19
3	Vision, Målsättning och grundläggande principer	20
3.1	Grundläggande principer.....	20
3.2	Grundläggande principer – fördjupning.....	21
3.2.1	Kundfokus.....	21
3.2.2	Service, tillgänglighet och tjänsteutbud.....	21
3.2.3	Utformning.....	22
3.2.4	Miljönytta.....	22
3.2.5	Digitalisering och modern teknik.....	23
3.2.6	Ekonomi.....	23
3.3	Koppling till avfallsplanen.....	23
3.4	Effekt mål.....	24
4	Framtidens Återbruk – en palett av tjänster	25
4.1	Återbruk med användaren i fokus.....	25
4.2	Koncept Återbruk 2.0 - gemensamt för samtliga typer av Återbruk.....	26
4.2.1	Skyltsystem.....	26
4.2.2	Färgsättning – grönt är lite bättre än blått.....	27
4.2.3	Vågen.....	28
4.2.4	Information och återkoppling.....	28
4.2.5	Ökad cirkularitet - fokus på återanvändning.....	29
4.3	Återbrukspunkter – de minsta Återbruken.....	29
4.3.1	Elavfall.....	29
4.3.2	Farligt avfall.....	30
4.3.3	Textil.....	30
4.3.4	Erfarenheter från andra kommuner.....	31
4.3.5	Specifikation Återbrukspunkter.....	33
4.4	Miniåterbruk.....	33
4.4.1	Återanvändning och upcycling.....	33
4.4.2	Exempel från andra kommuner.....	34
4.4.3	Specifikation Miniåterbruk.....	35
4.4.4	Invändig utformning i gestaltningskoncept.....	37
4.4.5	Information och personal.....	37
4.4.6	Något utöver det vanliga.....	37
4.5	Återbruk.....	38
4.5.1	Exempel från andra kommuner.....	38
4.5.2	Specifikation Återbruk.....	40
4.5.3	Utomhusmiljö generellt.....	41
4.5.4	Entré.....	41
4.5.5	Byggnader.....	41
4.5.6	Fokus på resurser och återanvändning.....	42

4.5.7	Informationspunkter.....	43
4.5.8	Vägmarkeringar, kartor och skyltar	44
4.5.9	Parkering och lånevagnar	44
4.5.10	Uppdelning av trafikslag	44
4.5.11	Ramp eller inte ramp?	45
4.5.12	Ordningsföljd – lätt att sortera rätt	45
4.5.13	Speciell slinga för trädgårdsavfall, grus och sten	45
4.5.14	Layoutförslag nytt Återbruk	45
4.5.15	Utöver det vanliga.....	47
4.6	Företagsåterbruket.....	47
4.7	Återbrukspark.....	47
4.7.1	Exempel från andra kommuner	47
4.7.2	Specifikation Återbrukspark.....	48
4.7.3	Specifikt för Återbruksparken	49
4.8	Mobila Återbruket.....	49
4.8.1	Exempel från andra kommuner	50
4.8.2	Specifikation Mobila Återbruket 2.0.....	51
4.9	Återbruket Hemma.....	52
4.9.1	Kommande förändringar i lagstiftningen.....	52
4.9.2	Exempel från andra kommuner	52
4.9.3	Förslag på tjänster som omfattas av Återbruket hemma	53
4.9.4	Specifikation Återbruket Hemma	54
4.10	Distansbemannat öppethållande	55
4.10.1	Erfarenheter från kommuner som har obemannade anläggningar	55
4.11	Kommunikation och digitalisering	55
4.11.1	Fortsatt utrednings och utvecklingsarbete.....	57
5	Medarbetarna – en förutsättning för lyckad implementering av Återbruk 2.0	57
5.1	Medarbetarnas roll.....	58
5.2	Kompetensutveckling.....	58
5.3	Organisation och ansvarsförhållanden	59
6	Förväntade effekter av Återbruk 2.0	59
6.1	Kundernas besöksmönster	59
6.2	Beteendeförändringar	59
6.3	Materialflöden	60
6.4	Miljönytta.....	60
6.5	Ekonomisk nytta.....	60
6.6	Social nytta	60
7	Social hållbarhet – samarbeten för återbruk av mänskliga resurser	60
7.1	Samverkan med AME m.m.	60
7.2	Insteg på arbetsmarknaden	60
8	Finansiering av tjänster inom Återbruk 2.0	61
8.1	Finansiering Återbruk 2.0.....	61
8.2	Samverkansmodeller av betydelse för finansieringen	61
9	Lokalisering av nya Återbruk	61
9.1	Lokaliseringsutredning för nya Återbruk och Återbruksparkar.....	61
9.2	Kravspecifikation	62
9.3	Samarbete med kommuner	64
10	Fortsatt arbete och förslag till genomförandeplan i separat dokument	64
11	Referenser	65
11.1	Uppgiftslämnare.....	65

Projektrapport

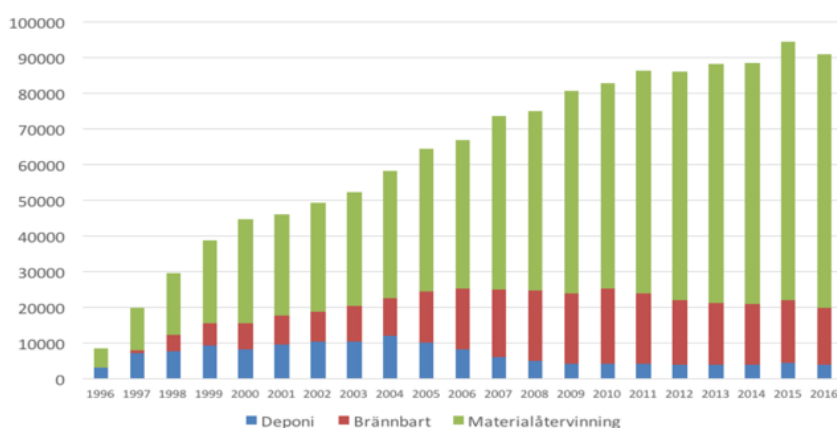
11.2	Lagar och förordningar.....	65
11.3	Interna rapporter VafabMiljö kommunalförbund	65
11.4	Rapporter och övriga referenser.....	65
11.5	Hemsidor.....	65

1 Inledning

1.1 Bakgrund

Det koncept för Återbruk som finns idag etablerades i början på 90-talet. Då uppgick antalet besökare till ungefär 125 000 per år. I dagsläget är antalet besök per år ungefär 1 990 000. Mängderna har även de ökat från dryga 8 000 ton i mitten av 90-talet till nuvarande knappa 104 000 ton. Återbruken både var och är mycket populära och kunderna är nöjda.

Inkommande avfallsmängder till Återbruken 1996-2016 (ton)



	1996	2007	2020	% 2007-2020
Antal besökare	123 471	1 519 740	1 988 466	+ 31 %
Tonnage kg/besök	66	49,6	52,1	+ 5 %
Tonnage ton	8 175	75 322	103 569	+ 37,5 %

Utvecklingen vid Återbruken sedan starten i mitten av 90-talet.

Det finns dock behov av modernisering för att möta nya miljökrav och för att skapa ännu bättre möjligheter för kunderna att lämna material som är väl sorterat och av hög kvalitet så att återbruk och materialåtervinning kan öka. Såväl koncept som placering och utseende av befintliga Återbruk behöver därmed ses över och uppdateras. På ett modernt Återbruk bör besökarens känsla vara att Återbruket är en plats där resurser för återbruk och återvinning tas emot, inte en plats där invånarna blir av med sitt skräp. De nya Återbruken ska skapa förutsättningar för att klättra uppåt i avfallstrappan och öka andelen material som används för såväl återbruk som för materialåtervinning. Genom att skapa förutsättningar för bättre sorterat material, kan också kvaliteten på det material som VafabMiljö levererar till återvinning öka, vilket är ett viktigt bidrag till ett cirkulärt system.

Att modernisera Återbruken har kopplingar till flera miljömål, där målet Giftfri miljö kan lyftas fram specifikt. Samtidigt som vi strävar mot ett cirkulärt system ska farliga ämnen fasa ut ur kretsloppet, genom ett säkert och effektivt omhändertagande. Särskilt fokus bör därmed läggas

på att skapa goda möjligheter för omhändertagande av farligt avfall på ett sätt som är säkert för såväl miljön som för VafabMiljös medarbetare och avfallslämnarna.

Det finns totalt 18 Återbruk i de 12 kommuner som ingår i VafabMiljö. Det finns ett Återbruk i varje kommun förutom Heby som har två och Västerås som har sex stycken. Eftersom konceptet Återbruk togs fram på 90-talet behöver anläggningarna nu moderniseras. När anläggningarna byggdes tog man exempelvis inte emot och avsatte lika många fraktioner som idag. Detta kräver sorteringsytor att jobba på och byggnader för exempelvis hantering av farligt avfall vilket gör att anläggningarna i många fall är för små och/eller ofördelaktigt disponerade.

Enligt avfallsplanen ska beslut fattas under 2020 om en plan för framtagande av koncept och etablering av en ny typ av Återbruk med fokus på återanvändning och cirkulär ekonomi. Dessa kallas Återbruk 2.0. I praktiken innebär Återbruk 2.0 bland annat att ett koncept för Återbruk tas fram, som kan användas på samtliga Återbruk i regionen. Konceptet måste vara flexibelt så att det passar för Återbruk med olika lokala förutsättningar då det gäller exempelvis antal besökare och mottagna mängder avfall. Återbruk 2.0 innebär också att lokaliseringen av Återbruken ses över.

1.2 Syfte

Framtagandet av konceptet och implementeringen av Återbruk 2.0 omfattar såväl de mobila som de stationära Återbruken. Projektet har även omfattat en översyn av tjänster som kan komplettera Återbruken. För att möjliggöra det omfattande arbetet med att utveckla Återbruken behöver en övergripande plan tas fram. Det genomförda projektet har syftat till att ta fram en sådan plan.

Syftet med projektet har varit att ta fram ett koncept som kan implementeras på samtliga Återbruk i regionen. Eftersom Återbruken varierar när det gäller storlek, antal besökare och mottagna avfallsmängder behöver konceptet utgå från grundläggande principer som etableras inom projektet, samt vara flexibelt och skalbart. De grundläggande principerna omfattar exempelvis tillgänglighet och utformning och ska utgå från kundens behov samt cirkulär ekonomi.

Syftet har också varit att ta fram en plan för lokalisering av Återbruken. För de Återbruk som behöver omlokaliseras genomförs lokaliseringsutredningar. Syftet har också varit att ta fram en prioriteringsordning över vilka Återbruk som behöver åtgärdas på olika sätt samt när i tiden dessa ska uppgraderas till Återbruk 2.0.

För två av Återbruken har arbetet med att hitta en ny lokalisering inletts. Enligt beslut i Direktionen i maj 2020 ska Trångfors Återbruk i Hallstahammar ersättas då det nuvarande Återbruket är uttjänt och inte klarar att uppfylla villkor i tillståndet utan omfattande investeringar. VafabMiljö fick i uppdrag att hitta en lämplig plats för att ersätta Trångfors. Även Återbruket i Surahammar är i behov av större åtgärder eller en omlokalisering och enligt beslut i Direktionen i november 2020 ska Surahammars Återbruk ska ersättas. En dialog och lokaliseringsutredningar för Hallstahammar respektive Surahammar pågår. Målsättning är att utredningen för Hallstahammar ska kunna avslutas i början av 2022, medan utredningen för Surahammar väntas fortsätta under våren 2022.

1.3 Projektorganisation

Projektet Återbruk 2.0 startades under våren 2020 och är nu redo för avslut i november 2021.

1.3.1 Projektets bemanning

Linda Gårdstam och Thomas Nylund har varit projektledare. Towe Ireblad och Milla Sundström från Urban Earth Consulting har varit externa projektledare.

I arbetsgruppen har även följande medarbetare ingått:

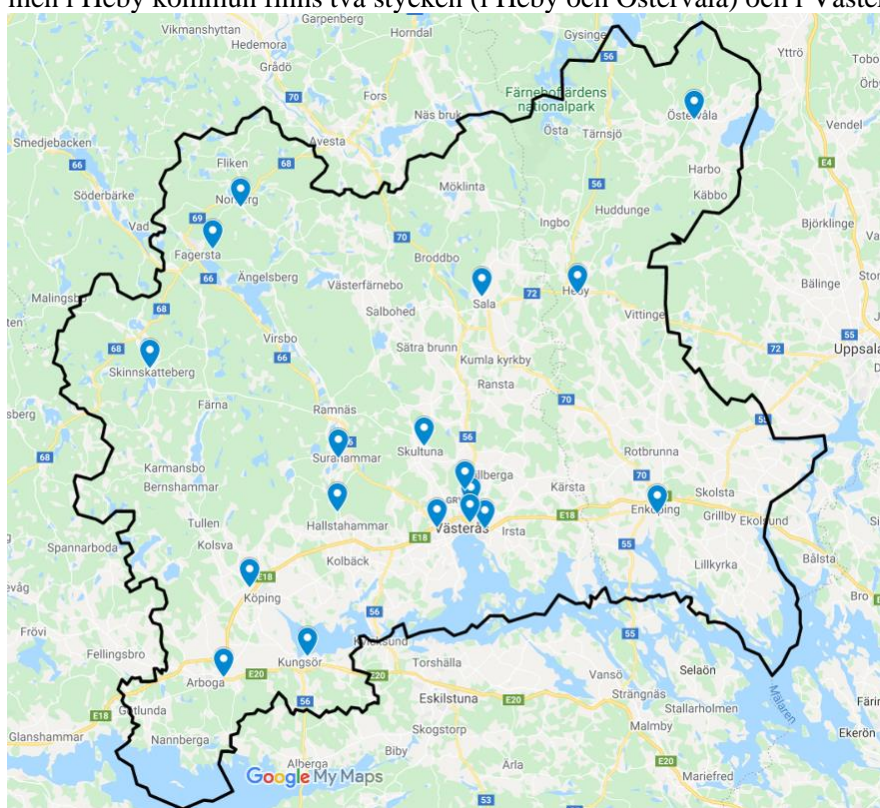
- Gunnar Weiring
- Anders Ericsson
- Anita Höglund Eriksson
- Ludvig Ericsson
- Mona Swanström
- Marie Eidstedt
- Eva Favaro

2 Nulägesbeskrivning Återbruken

2.1 VafabMiljös geografiska region

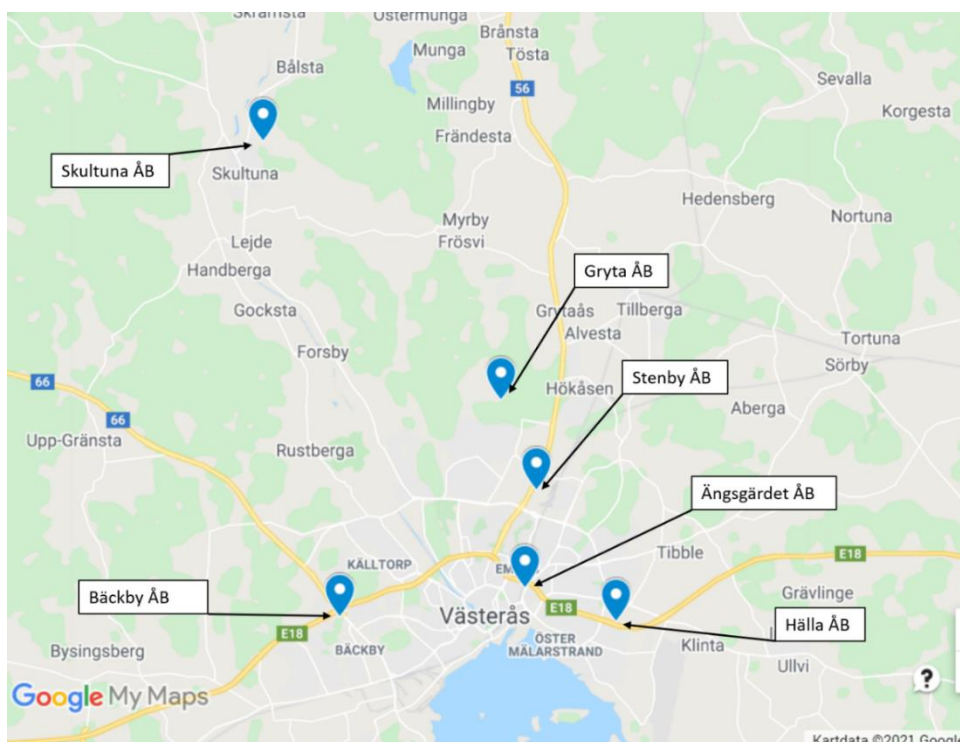
VafabMiljö-regionen består av 12 kommuner med totalt 337 000 invånare¹. I regionen finns både befolkningsmässigt små och stora kommuner. Den största kommunen är Västerås med ca 155 000 invånare och den minsta kommunen är Skinnskatteberg med ca 4 400 invånare. I regionen finns totalt ca 158 000 hushåll varav ca 70 000 i en- och tvåbostadshus inklusive par-, rad- och kedjehus, 14 000 i fritidshus och ca 74 000 i flerbostadshus.

I VafabMiljö-regionen finns 18 Återbruk samt Mobila Återbruket som betjänar mindre orter i regionen på ett fast schema under året. I samtliga medlemskommuner finns minst ett Återbruk men i Heby kommun finns två stycken (i Heby och Östervåla) och i Västerås finns 6 stycken.



Kartan visar VafabMiljös 18 Återbruk.

¹ 2020, SCB



Återbruken i Västerås.

I tabell 1 nedan presenteras besök och mottagna mängder på Återbruken för 2020.

Tabell 1. Statistik över befintliga Återbruk 2020.

Återbruk	Yta (m ²)	Besök 2020	Mängd grovavfall 2020 (ton)	Mängd farligt avfall 2020 (ton)
Arboga	6 400	73 000	4 511	536
Enköping	9 550	262 000	13 394	875
Fagersta	3 500	72 000	3 909	399
Trångfors ÅB, Hallstahammar	15 000	92 000	6 023	549
Heby	5 450	39 000	2 511	282
Östervåla, Heby	2 500	36 400	2 399	272
Kungsör	6 450	44 000	2 781	250
Köping	14 500	166 604	8 506	892
Norberg	4 000	27 000	1 793	201
Sala	16 800	125 500	6 838	880
Skinnskatteberg	6 500	26 000	1 190	162
Surahammar	2 000	51 000	2 986	312
Bäckby, Västerås	7 800	265 000	12 061	1 348
Gryta, Västerås	4 500	49 000	3 438	253
Hälla, Västerås	8 300	182 700	7 515	862
Skultuna, Västerås	2 200	26 250	1 257	132
Stenby, Västerås	7 600	199 000	7 522	859
Ängsgärdet, Västerås	6 900	252 000	14 936	846
Mobila Återbruket	N/A	Ingen data	212	16

2.2 Återbrukens åtgärdsbehov hösten 2021

I Återbruksutredningen från 2017 gjordes en noggrann nulägesbeskrivning av Återbruken som utöver antal besökare och mottagna mängder också inkluderar lokalisering, utformning, öppettider, bemanning m.m. I Återbruk 2.0 har beskrivningen av Återbruken därför främst fokuserats på funktion, eventuella brister och behov av åtgärder.

Återbruken har ett generellt behov av underhåll, modernisering och utökade ytor då besöksstrycket är högt på flertalet av anläggningarna. Merparten av Återbruken går ej att utöka av olika skäl men några av anläggningarna kan ta ytterligare ytor i anspråk. Återbruken har behov av förbättrade personalbyggnader samt förbättrade möjligheter till mottagning av farligt avfall samt sortering av avfallsfraktioner under tak eller i byggnader. Samtliga Återbruk ska anpassas till Återbruk 2.0.

I den separata genomförandeplanen som finns framtagen sammanfattas reinvesteringsbehovet för de befintliga Återbruken. Åtgärdsbehoven uppgår totalt för perioden 2022-2030 till ca 118 mnkr vilket avser omasfalteringar, renovering av byggnader, förbättrad belysning, ramper, staket, infarter etc. I summan ingår en årlig investering om 8 mnkr som avser inköp av behållare, utrustning, maskiner m.m. Denna årliga kostnad fördelas på respektive Återbruk.

2.3 Återbrukens status

Enligt beslut i Direktionen i maj respektive november 2020 ska Återbruken i Hallstahammar (Trångfors) och Surahammar ersättas. Dialog pågår med respektive kommun och lokaliseringstuderingar är startade för Hallstahammar, Surahammar samt Arboga. Under våren 2021 inleddes också dialoger med Arboga, Enköping, Sala, Heby, Fagersta, Norberg och Västerås kommuner om statusen på Återbruken.

Några av Återbruken har återkommande problematik med buller. Bullervillkor anges i tillstånd (begränsningsgränsvärden) för Återbruken i Enköping, Hallstahammar, Heby, Östervåla, Köping och Sala. För övriga Återbruk kan bullervillkor i Naturvårdsverket vägledning 6538 Vägledning om industri- och annat verksamhetsbuller tillämpas. Detta är aktuellt för Återbruken i Arboga, Fagersta, Kungsör, Norberg, Skinnskatteberg, Surahammar och samtliga Återbruk i Västerås.

I listan nedan beskrivs Återbrukens nuvarande status kortfattat. Återbruken är presenterade i bokstavsordning. I tabell 1 finns information om Återbrukens yta, besöksantal samt mottagna mängder 2020.

Arboga Återbruk

- Nuvarande Återbruk ligger i anslutning till det kommunala reningsverket där planer sedan flertalet år finns på en utökning. Därav genomfördes en lokaliseringstudering 2013. Dock togs inget beslut om ny plats.
- Återbruket har ett underhållsbehov då det råder dåliga markförhållanden på platsen. Detta innebär att marken sätter sig och behöver asfalteras om, containrar lutar mot rampen etc. Återbrukets befintliga yta är 6500 m² och det finns inte möjlighet att nyttja ytan optimalt. Återbruket behöver också en modernisering vilket blir aktuellt i och med Återbruk 2.0.
- Anläggningen är känd sedan länge för att vara underdimensionerad till antalet besökare och att köbildning sker.
- Besökare önskar utökad möjlighet att lämna material för återbruk samt en modernare anläggning.

- Anläggningens underhållsbehov kopplat med reningsverkets behov gör att både kommunen och VafabMiljö ser ett behov av att hitta en ny plats för Återbruket.
- Kommunen ser att lokaliseringsutredningen från 2013 i vissa delar fortfarande är aktuell för lokalisering av nya platser, då vissa av platserna som pekats ut fortfarande finns till förfogande. Under våren 2021 startade kommunen ett arbete med att uppdatera lokaliseringsutredningen.

Enköpings Återbruk

- Enköpings Återbruk har näst störst antal besökare av alla Återbruk efter Bäckby.
- Det råder tillfredställande trafikflöde på anläggningen. Det finns en möjlighet att lämna enbart trädgårdsavfall och farligt avfall i början av anläggningen utan att åka vidare in på anläggningen, vilket är önskvärt.
- Anläggningens yta behöver utökas och är idag otillräcklig även om den har flera utfarter och är strategiskt bra planerad. Behovet av utökning är kopplat till den stora mängden besök och logistiken för att omhänderta de stora avfallsmängderna på ett optimalt sätt.
- Anläggningen har ett åtgärdsbehov som omfattar utbyggnad av personal- samt FA-byggnad, breddning av ramp, belysning samt förbättrad dagvattenhantering.
- Återbruket har behov av en lokal dagvattenhantering på grund av förhöjda halter av förorenade ämnen i dagvattnet. Tillsynsmyndigheten har föreslagit att Återbruket kan ansluta sig till Ena Energi för gemensam hantering av dagvattnet. Det har dock visats sig i kontakt med företaget att detta inte är en möjlighet.
- Idag körs tung trafik till viss del genom stadskärnan beroende varifrån trafiken kommer.
- Kommunen har exploateringsplaner i närheten av Återbruket i ett 10-15 års perspektiv. Anläggningen skulle kunna utökas på närliggande befintlig fastighet men på sikt behöva flytta, beroende på planer för det närliggande värmeverket samt planerade bostäder i framtiden.
- Insamlingen kompletteras av Mobila Återbruket på fyra platser (Grillby, Fjärdhundra, Lillkyrka, Örsundsbro).

Fagersta Återbruk

- Återbruket är placerat på VafabMiljös avfallsstation bredvid sluttäckt deponi och mellanlagringsytor. Placeringen är ej väl lokaliserat ur ett kundperspektiv då kunderna rör sig på sorteringsytor som hör till verksamheten istället för att vara avskilda.
- Anläggningens yta och utformning är undermålig till mängden besök. Ytan går ej att utöka utan att spränga berg.
- Mottagning för farligt avfall flyttades inom anläggningen under 2020 för att förbättra logistik och rörelser för kunder och medarbetare.
- Transporter till och från anläggningen inklusive tung trafik måste köra förbi skola samt bostadsområde.

Trångfors Återbruk, Hallstahammar

- Återbruket är uttjänt och uppfyller inte villkor i tillståndet utan omfattande investeringar. Ytan är inte optimalt disponerad och möjligheterna att förändra hanteringen är begränsade.
- Beslut togs vid direktionmötet i maj 2020 att anläggningen ska avvecklas och en lokaliseringsutredning är påbörjad tillsammans med Hallstahammars kommun.
- Återbruket ligger inom skyddsområde för vattentäkt samt nära en bostadsfastighet.
- Förbundet sökte under 2016 tillstånd för utökad verksamhet men i beslut, mars 2017 avslogs delar av ansökan av MPD, länsstyrelsen i Uppsala. I samma beslut förelades

förbundet att genomföra utredningar avseende dagvatten. Beslutet överklagades och dom från mark- och miljödomstolen meddelades i mars 2019. Domen innebär krav på förändrad hantering av dagvatten som innebär kostsamma investeringar för förbundet och i förlängningen ökade avgifter för hushåll och verksamheter.

- Verksamheten på Återbruket överskrider bullerkrav trots genomförda förändringar av logistik och hantering på anläggningen. Kostsamma bullerdämpande åtgärder kan genomföras. De åtgärder som återstår kan innebära att Återbruket inte kan ha öppet på lördagar samt behöver stänga en timme tidigare på vardagar. Detta skulle minska tillgängligheten i mycket stor utsträckning då stor del av besöken sker på kvällar och helger. En bieffekt kan bli dumpning och ökad nedskräpning kring anläggningen.
- VafabMiljö äger marken.

Heby Återbruk

- Återbruket är välbesökt, speciellt av fritidshusägare. Relativt få företagsbesök.
- Den verksamma ytan är för liten, expansion är möjlig.

Östervåla Återbruk

- Återbrukets yta är otillräcklig, utformningen behöver ses över.
- Återbruket är välbesökt, speciellt av företagare.
- En större ökning har skett av insamlade mängder på Återbruket mellan 2010 och 2020.
- Det finns närboende men inga klagomål har inkommit.

Kungsörs Återbruk

- Återbrukets ytor är tillräckliga men behöver disponeras om.
- Återbruket är anlagd på en gammal deponi som sluttäcktes på 70-80-talet. Grävning i området bör undvikas, då markarbete kräver anmälan till länsstyrelsen.

Köpings Återbruk

- Anläggningen är i gott skick och behöver ej flytta inom överskådlig tid. Dock gäller arrendavtalet tom 2026, därefter ska marken återställas till jordbruksmark om inte avtalet omförhandlas.
- Köpings Återbruk är VafabMiljös nyaste Återbruk, invigdes 2009. Anläggningen är välfungerande och har tillräcklig yta.

Norbergs Återbruk

- Återbruket har hög belastning med avseende på antal besök och har en undermålig utformning för verksamheten.
- Ytan är för liten till mängden besök men går att utöka. Grannfastighet med byggnader finns men det är inte möjligt att få tillträde till dessa. Eventuellt kan skog kring anläggningen köpas upp.
- Det råder dåliga markförhållanden på platsen.
- Återbruket utsätts för regelbundna inbrott, varför säkerheten behöver förbättras. Återbruket är placerat i ett industriområde och ligger avsides.

Sala Återbruk

- På Återbruket finns ett tak över rampen som orsakar buller genom att trafikljud och ljud från rangering stängs inne under taket. Närliggande bostäder har lämnat in bullerklagomål under 2020. Bulleråtgärder har genomförts, både ur arbetsmiljösynpunkt samt med avseende på omgivningen. Dock kvarstår viss bullerproblematik som är svår samt kostsam att åtgärda. Följande åtgärder är genomförda:
 - Bullerskydd anlagt på takkonstruktionen över rampen.
 - Alla containrar är utbytta.
 - Fem komprimatorer med eldrift istället för lastmaskiner som skapar buller.
 - En ny lastmaskin har köpts in som ej skapar buller, tex genom viss form av backvarnare.
- Placering påverkas av planer i området:
 - Kommunen avser utveckla området norr om Sala i en framtid. Ett nytt bostadsområde planeras i anslutning till Återbruket, detaljplan Norrängen med ca 150 lägenheter genom kommunens samarbete med BoKlok (IKEAs och Skanskas bostadsbyggbolag). Bygget av bostäder planeras påbörjas 2022 och inflyttning 2023-2024. Om nya närliggande bostäder upplever att Återbruket orsakar olägenheter kan VafabMiljö bli ålagda att göra förbättringar. Nästa etapp av bostadsbyggandet planeras norr om Norrängen DP som då ligger ännu närmare Återbruket. En dialog är inledd med kommunen som uppger att projekt Norrängen utgår från en samexistering med Återbruket varför en flytt av Återbruket ej måste ske, däremot ser man behov inom en tioårsperiod.
 - Trafikverket har fattat beslut om att bygga en planskild järnvägs korsning samt gångbro i området. Läget är ännu okänt uppger Sala kommun såväl som planerad byggstart, trolig tidpunkt är 2025-2026.
 - Bussgarage med biogastankning ligger nära Återbruket, ca 50-100 meter.

Skinnskattebergs Återbruk

- Ytan är tillräcklig.
- Återbruket är placerad på en gammal deponi. Vid eventuell ombyggnad måste denna tas i beaktning.

Surahammars Återbruk

- Beslut togs vid direktionmötet i november 2020 att anläggningen ska ersättas.
- Återbruket är ursprungligen ett temporärt Återbruk som med tiden permanentats. Återbruket ägdes tidigare av kommunen men övergick i regi av VafabMiljö 2017.
- En del åtgärder har genomförts senaste åren såsom separering av besöks trafik och arbetsfordon samt förbättrad säkerhet vid sorteringen. Dock finns det fortsatta problem som behöver åtgärdas.
- I personalbyggnaden finns problem med bl.a. dålig lukt och trångboddhet. På grund av markförhållanden sjunker byggnaden succesivt och behöver stötts upp flertalet gånger varje år. Trots åtgärder i och utanför byggnaden så kvarstår problematiken. Resultat från skydds rond visar att förbundet omgäende behöver ta fram en plan över hur situationen ska förbättras. Den lösning som framstår som aktuell är att bygga en helt ny personalbyggnad vilket innebär ett ökat investeringsbehov. En tillfällig personalbyggnad är uppförd under 2021 för att uppfylla akuta arbetsmiljökrav. Ytor för hantering behöver hårdgöras. I dagsläget är halva anläggningen hårdgjord, vilket medför att det saknas en kontrollerad dagvattenhantering.
- Anläggningen ligger nära ett vattenskyddsområde vilket innebär högre risk för kommande krav gällande separat hantering av dagvatten.

- Anläggningens spillvattentank är underdimensionerad och felaktigt placerad för säker tömning.
- Det finns generella problem med hela anläggningen så som otillräcklig yta för såväl kunder som verksamheten, marksättningar, platsbrist i byggnader samt bristfälliga logistiklösningar.
- Marken är arrenderad av Surahammars kommun och Surahammars Frakt gemensamt. Detta medför att vid en utbyggnation skulle arrendeavtalet behöva omförhandlas med två parter samt att det kan föreligga risk för detaljplaneändring.
- I en närliggande anläggning tillverkar Air Liquid vätgas och kvävgas. Anläggningen är en Sevesoanläggning. Vid en eventuell olycka på anläggningen visar spridningsberäkningar att Återbruket är inom en riskzon.
- Anläggningen ligger i ett industriområde till vilket allmänheten vanligtvis inte har tillträde.
- Återbruket kompletteras idag med risinlämning i Ramnäs och Virsbo.

Återbruk i Västerås

Bäckby Återbruk

- Återbruket har tillsammans med Ängsgärdet de högsta antalet besök av Återbruket i Västerås. Återbruket tar också emot många kunder från grannkommunerna.
- Anläggningens yta är för liten och går ej att utveckla. Återbruket är underdimensionerat.
- Återbruket ligger på motsatt sidan E18 om Erikslund handelsplats och har därmed en ofördelaktig placering.
- Tidigare inkom bullerklagomål från närliggande bostäder men dessa har upphört efter bullerreducerande åtgärder genomförts.

Gryta Återbruk

- Förslag i planen är att Återbruket blir kvar och utökas, VafabMiljö vill se att mer material transporteras till Gryta och att anläggningens potential utnyttjas. Återbrukets ytor är tillräckliga. Returvägen är en tillfredställande tillfartsväg.
- Öppettiderna på anläggningen är begränsade, mån-fre kl 07-16, vilket innebär att hushållen ej väljer Gryta i första hand.
- Många aktörer är intresserade av Återbrukets ytor.
- Genom att anpassa anläggningen efter företagets behov kan Återbruket göras till en företagsvänligt Återbruk.
- Genom att utöka anläggningen och anpassa öppettiderna kan hushåll använda anläggningen och avlasta Stenby, dit den största andelen av besökarna åker idag, om man ser till upptagningsområdet.

Hälla Återbruk

- Trång anläggning som är ej är optimalt utformad.
- Återbruket ligger intill handelsområdet på Hälla. Framtiden får visa på hur området avses utvecklas.
- Bullerklagomål har inkommit 2020. Vissa åtgärder har vidtagits, oklart om bullervillkoren fortsatt uppfylls.

Skultuna Återbruk

- Återbrukets yta är otillräcklig och går ej att utöka.
- Återbruket har få besök och är därmed dyr i förhållande till antalet besökare.

Stenby Återbruk, Västerås

- Anläggningens yta är otillräcklig och mycket trafik råder på platsen.
- Ett bostadsområde med kontor planeras att byggas på platsen.
- Återbruket har minskat i inlämnade mängder senaste tio åren tex minskade mängder trädgårdsavfall. Besökare väljer att åka till andra anläggningar istället.
- Fastigheten där Återbruket är placerat är en del av en större fastighet som först ägdes av Coop men som såldes till ett investmentbolag som VafabMiljö nu arrenderar av.
- Den ursprungliga anläggningen för upptagningsområdet var Återbruket på Gryta. Dock behövde trafiken på den enda tillfartsvägen till anläggningen, Nyängsvägen, passera en förskola. Detta var skälet till att Återbruket i Stenby anlades. Idag finns Returvägen som anslutande väg till Gryta och förskolan är nedlagd på Nyängsvägen, därav kvarstår inte längre problematiken.

Ängsgårdets Återbruk, Västerås

- Ängsgårdet är det Återbruk som tar emot störst avfallsmängder och tredje flest besökare efter Bäckby samt Enköpings Återbruk.
- Många villaägare i Västerås besöker Återbruket för att lämna trädgårdsavfall som lämnas snabbt och smidigt i betongfickor.
- Anläggningen är även välbesökt av företagare som snabbt vill bli av med sitt avfall.
- Det finns behov att minska avfallsmängderna avseende jord, sten och fyllnadsmassor på anläggningen då relativt stora mängder av dessa avfallsslag tas emot. Tung trafik från företag tar sig in på anläggningen och gör sig av med dessa fraktioner i betongfickorna. Dessa fordon ska i stället besöka en avfallsstation.
- Återbruket är den enda citynära anläggningen i VafabMiljö-regionen. VafabMiljö kommer troligtvis inte kunna placera ett Återbruk så citynära i framtiden då marken är attraktiv för exempelvis bostäder.
- Ett led i anpassning av anläggningen till en ”cityanläggning” kan vara att ändra logistiken och göra anpassningar så att anläggningen är mer lämpad för gångtrafikanter och cyklister istället för lätta lastbilar.
- Återbruket är beläget i anslutning till stadsdelen Kopparlundens tidigare industriområden som nu utvecklas till område för bostäder och företag.

2.4 Arrendeavtal

Nedan presenteras arrendeavtalen för Återbruken. Generellt arrenderar VafabMiljö mark av respektive kommun eller annan markägare där Återbruket är beläget, förutom för Trångfors Återbruk där VafabMiljö äger marken. För majoriteten av arrendeavtalen gäller arrendeavtalets förlängningstid då den ursprungliga arrendetiden gått ut, se tabell 2 nedan. Förlängningstiden varierar mellan 1-5 år för Återbruken med en uppsägningstid om 6-12 månader. För flera av Återbruken gäller fortfarande ursprunglig arrendetid.

Generellt gäller att VafabMiljö kan säga upp arrendeavtalen vad gäller Återbruken. Detta gäller ej Återbruken i Köping och Surahammar. För dessa finns ingen uppsägningsklausul/förlängningsmöjlighet utan avtalen upphör att gälla 2026 respektive 2050 då marken ska återställas enligt kontrakten. Det är därför mycket viktigt att arrendeavtalet avseende Återbruket i Köping omförhandlas i god tid med arrendatorn Strö Gård.

I majoriteten av fallen arrenderar VafabMiljö av medlemmar i kommunalförbundet och VafabMiljö har för avsikt att större investeringar i Återbruk och dess framtid görs i samförstånd med dessa. För Återbruken i Surahammar, Hallstahammar och Arboga pågår arbete med att hitta nya lokaliseringar för Återbruken. Två av Återbruken är belägna på VafabMiljös avfallsstationer, Sänkmossens avfallsstation i Fagersta samt Gryta avfallsstation i Västerås. Arrendet för dessa Återbruk gäller för avfallsstationen och behöver inte avslutas om Återbruket ska flyttas.

Tabell 2. Arrendeavtal Återbruken.

Återbruk	Arrendeavtal där förlängningstid gäller (uppsägningstid)	Kommentar
Arboga	Förlängning 1 år i taget (9 månader)	
Enköping	Två avtal, samma villkor: Förlängning 1 år i taget (6 månader)	ÅVC Enköpings yta är delad i två arrenden varav endast en mindre yta tillhör Enköpings kommun, medan huvuddelen ägs av ENA Energi AB.
Heby	Förlängning 1 år i taget (6 månader)	
Norberg	Förlängning 1 år i taget (6 månader)	
Sala	Förlängning 1 år i taget (6 månader)	
Ängsgärdet, Västerås	Förlängning 1 år i taget (9 månader)	
Bäckby, Västerås	Förlängning 3 år i taget (12 månader)	
Kungsör	Förlängning 3 år i taget (6 månader)	
Hälla, Västerås	Förlängning 3 år i taget (12 månader)	
Skultuna, Västerås	Förlängning 3 år i taget (12 månader)	
Östervåla, Heby	Förlängning 5 år i taget (12 månader)	
Återbruk	Arrendeavtal med slutdatum	Kommentar
Köping	Gäller 2017-01-01 tom 2026-12-31. Avtal med Strö Gård	Därefter ska marken återställas till jordbruksmark om inte nytt avtal upprättas.
Skinnskatteberg	Gäller 2012-08-01 tom 2022-07-31,	Därefter ett år i taget (6 månader efter 2022)
Stenby, Västerås	Gäller 2020-10-01 tom 2030-09-30.	Hyresgästen har en option att avsluta hyresavtalet efter 5 år. Om hyresgästen väljer att nyttja sin option och avsluta avtalet efter 5 år från och med avtalets gällande skall detta meddelas hyresvärden senast 12 månader före datumet för det förtida frånträddandet.
Surahammar	Gäller 2002-01-01 tom 2050-12-31	Därefter ska marken återställas om inte nytt avtal upprättas.
Mobila Återbruket	Arrendeavtal finns för de platser där motparten ej är en kommunal organisation. Redovisas ej här.	Vid uppställning på kommunägd mark finns inga arrendeavtal.
Återbruk	VafabMiljö äger marken	
Hallstahammar	VafabMiljö äger marken.	Trångfors ÅB
Avfallsstation	Arrende	Kommentar
Fagersta ÅB, Sänkmossens avfallsstation	Förlängning 5 år i taget (12 månader). Arrendeavtalet gäller för avfallsstationen.	En ny lokalisering utanför Sänkmossen avfallsanläggning, kräver inte någon uppsägning av arrende.
Gryta ÅB, Västerås kn	Förlängning 5 år i taget (12 månader). Arrendeavtalet gäller för avfallsstationen.	

2.5 Mobila återbruket

Det Mobila Återbruket besöker mindre orter i kommunerna Enköping, Heby, Sala och Surahammar. Uppställning sker normalt mellan kl. 14 och 19.

Det Mobila Återbruket har märkta behållare för olika typer av material och det finns personal som kan hjälpa till med sorteringen. Avfall från industri, handel, lantbruk samt asbest, däck och tryckimpregnerat trä hänvisas till närmaste avfallsstation där det också finns sorteringsmöjligheter. Den turlista som används idag har varit densamma under många år och behöver ses över. Eftersom Mobila Återbruket består av flera olika delar är det flexibelt och skulle kunna anpassas till förutsättningarna på den plats som besöks.



Mobila Återbruket

2.6 Budningstjänster

VafabMiljö erbjuder budningstjänster för privatpersoner av bland annat:

- hämtning av grovavfall samt trädgårdsavfall i kolli
- hämtning av trädgårdsavfall och grovavfall i tillfälligt uppställd container
- hämtning av farligt avfall (implementeras under hösten 2021)
- hämtning av kyl/frys.

Budningstjänsterna används i dagsläget mycket sparsamt och under 2020 skedde exempelvis hämtning av grovavfall ca 50 gånger och hämtningar av trädgårdscontainer 15 gånger. Det skedde ingen budning av farligt avfall. En orsak till den begränsade användningen kan vara att tjänsterna inte marknadsförs i någon större omfattning. En annan att avgifterna är förhållandevis höga; vilket framförallt gäller för farligt avfall. Avgiften för att få farligt avfall hämtat i hemmet är enligt nuvarande avfallstaxa 900 kronor per tillfälle.

I VafabMiljös område liksom på många andra platser i landet finns ett antal aktörer som erbjuder sig att frakta bort grovavfall från hushåll mot ersättning. VafabMiljö har tagit fram en policy när det gäller hur dessa aktörer ska hanteras när de kommer till Återbruket med materialet.

VafabMiljö har inte synpunkter på att andra aktörer samlar in grovavfall, eftersom det enligt en dom från Mark- och miljödomstolen från maj 2020² är tillåtet för företag att mot ersättning hjälpa personer att transportera grovavfall till återvinningscentralen. Alla som transporterar avfall till Återbruken yrkesmässigt ska dock ha transporttillstånd från Länsstyrelsen, samt Återbrukskort. Det innebär alltså att företaget betalar för att lämna materialet på Återbruket.

Det förekommer också att större fastighetsägare som en service till sina hyresgäster vill kunna frakta bort hushållens grovavfall och farligt avfall för inlämning på Återbruken. Även här ser VafabMiljö över möjliga lösningar. När det gäller farligt avfall måste hänsyn tas till att det enligt lag ställs höga krav på insamling, transport och rapportering.

2.7 Kundnöjdhet

Den kundundersökning som genomfördes i januari-februari 2021 visar att VafabMiljös kunder är nöjda med Återbruken. Andelen som svarar att de är nöjda eller mycket nöjda med servicen på Återbruken är 89 procent. Motsvarande siffra avseende nuvarande öppettider på Återbruken är 83 procent.

Förtroendet är stort för att det avfall som samlas in behandlas på ett riktigt sätt (86 procent har stort eller mycket stort förtroende). Förtroendet är också stort för VafabMiljös arbete med hållbarhets- och utvecklingsfrågor (85 procent anger att de har stort eller mycket stort förtroende för detta).

2.8 Gemensamt nationellt skyltsystem

Idag finns en stor variation av skyltar med olika utseende på Återbruken. Detta ger ett rörigt intryck som inte underlättar för besökarna att hitta rätt på önskvärt sätt. Avfall Sverige har tillsammans med sina systerorganisationer i de övriga nordiska länderna utvecklat ett gemensamt skyltsystem för avfallssortering. Systemet lanserades under 2020.

De nya skyltarna ska göra det enkelt för alla att sortera rätt. Målet är ökad återvinning och ökade möjligheter att nå en cirkulär ekonomi. I förlängningen är målet att hela Norden ska använda samma system, med samma symboler.

Det gemensamma skyltsystemet kommer att användas på Återbruken tillsammans med skyltar framtagna av VafabMiljö. Fördelarna är bland annat ökad igenkänning, vilket skapar bättre förutsättningar att sortera avfallet rätt.³

² Mark- och miljödomstolen, mål nr M8370-19. Domen har dock överklagats.

³ <https://www.sverigesorterar.se/om-skyltsystemet/>

3 Vision, Målsättning och grundläggande principer

Vi sätter standarden för framtidens Återbruk – en del av den cirkulära ekonomin.

Så lyder visionen för Återbruk 2.0. Konceptet för Återbruk 2.0 har tagits fram med målsättningen att vara nytänkande och att skapa återvinningscentraler som kan bli förebilder i hela landet. Tanken är också att Återbruk 2.0 ska medföra att standarden för återvinningscentraler förändras i grunden.

3.1 Grundläggande principer

Konceptet utgår från de grundläggande principerna för Återbruk 2.0 som presenterades av projektgruppen för Direktionen den 27 november 2020.

I korthet innebär de grundläggande principerna följande:

- Återbruk 2.0 utgår från kundens behov av att smidigt och enkelt göra sig av med saker och material som inte längre används. Återbruk 2.0 innebär att tillvarata resurser på ett sätt som gör att besökaren får känslan av att bidra till en bättre miljö.
 - På Återbruken ska hushåll samt mindre och medelstora företag kunna lämna resurser med vetskapen att de tas tillvara på bästa sätt.
 - Återbruken ska skapa en positiv känsla hos besökaren.
 - Återbruk 2.0 ska medföra att besökarnas kunskap och medvetenhet om avfall, material och cirkulära flöden ökar. Detta ska leda till ett förändrat beteende där ökad återanvändning står i fokus.
- Återbrukens servicegrad ska uppfattas som god:
 - Öppettider, kapacitet och utformning av anläggningen ska utgå från besökarnas behov.
 - Bemannade och distansbemannade Återbruk kompletteras med Mobila Återbruk och andra tjänster för att öka tillgängligheten. Exempel på tjänster är möjligheten att beställa hämtning av grovavfall i hemmet.

Återbruken, såväl stationära, mobila samt övriga tjänster ska vara strategiskt lokaliserade och upplevas väl placerade ur kundens perspektiv.

- För att ett besök på Återbruket ska uppfattas som positivt är utformningen när det gäller såväl funktion som estetik viktiga faktorer.
 - Återbruken ska utformas enligt ett gemensamt koncept som är skalbart så att det passar alla Återbruk oavsett storlek.
 - Återbruken ska utformas på ett sätt så att besökaren känner igen sig och tycker att det är enkelt att sortera rätt.
 - Utformningen av Återbruken ska stimulera besökarna till ett beteende som bidrar till en ökad grad av återanvändning.
 - Återbruken ska utformas så att de är trygga och säkra för besökare och medarbetare.

- Återbruken ska bidra till miljönytta med särskilt fokus på en giftfri miljö och cirkulär ekonomi:
 - Återbruken ska bidra till en giftfri miljö –farliga ämnen ska fasa ut ur kretsloppet.
 - På Återbruken ska material samlas in på ett sätt så att det i möjligaste mån hanteras cirkulärt, dvs i första hand återanvändas och i andra hand materialåtervinnas.
- Implementering av modern teknik och digitala lösningar är en viktig komponent för att skapa Återbruk 2.0. Syftet är att bättre tillgodose både kundens framtida behov och verksamhetens krav.
- På Återbruken ska medarbetarna ges goda förutsättningar att kunna utföra sitt arbete på bästa sätt och att hjälpa kunden att göra rätt.
- Återbruken ska bidra till en kostnadseffektiv verksamhet.

3.2 Grundläggande principer – fördjupning

3.2.1 Kundfokus

De traditionella, stationära Återbruken är grunden i VafabMiljös totala erbjudande för resurs- och materialåtervinning. De kompletteras med det mobila Återbruket, andra mottagnings- och insamlingsplatser, samt tjänster som kan beställas från VafabMiljö. Det kan till exempelvis vara budad hämtning av grovavfall eller farligt avfall i hemmet. Kundens behov är i fokus – det ska vara enkelt att bidra till cirkulära flöden. Kundfokus innebär att behoven i dagsläget och de som kan förutspås för framtiden analyseras och vägs in i utformningen av Återbruk 2.0.

3.2.2 Service, tillgänglighet och tjänsteutbud

Den upplevda servicegraden på Återbruken beror bland annat på öppettider, att det ska vara tydligt hur sortering ska ske samt hur snabbt och smidigt det går att uträtta ärendet på Återbruket. Det är viktigt att kunden i förväg kan få en uppfattning om hur lång tid besöket på Återbruket kommer att ta.

För att uppleva en god tillgänglighet behöver öppettiderna matcha kundernas behov. Vissa av Återbruken kommer även att vara öppna under tider då de är distansbemannade.

Återbrukens kapacitet ska vara god så att kundens ärende kan klaras av snabbt och smidigt. Kunden ska ha möjlighet att förbereda sitt besök genom att hämta information om hur anläggningen är utformad och exempelvis var olika materialslag ska lämnas.

Medarbetarna ska ges goda förutsättningar att kunna utföra sitt arbete på bästa sätt och interagera med besökare m.m. Återbruk 2.0 omfattar kompetensutveckling för såväl medarbetarna som besökarna.

Utformningen av Återbruken ska ske med utgångspunkten att Återbruken är till för alla invånare och ska så långt som möjligt vara fria från hinder för exempelvis funktionshindrade.

Förutom de stationära och mobila Återbruken kan lösningar i form av kompletterande insamlingsplatser bli aktuella. Det kan röra sig om cityåterbruk eller returpunkter där

begränsade mängder material tas emot och dit besökarna oftast kommer med cykel eller till fots. Det kan också röra sig om separata insamlingsplatser för vissa materialslag, exempelvis trädgårdsavfall. Till detta kommer fastighetsnära och kvartersnära tjänster.

Kundens upplevda tillgänglighet till Återbruken består av flera komponenter, där närhet i form av avstånd, men framförallt i form av den tid det tar att ta sig till och från Återbruket är en viktig faktor.

Lokalisering sker primärt med avseende på optimering för VafabMiljös hela verksamhetsområde för att kunna erbjuda kunderna en god tillgång till den service de efterfrågar/behöver. Här kan samverkan med andra, angränsande kommuner utanför förbundet också vara aktuellt. Helhetstänk och kundbehov är viktiga ledord när det gäller lokalisering, liksom en kostnadseffektivitet och miljömässighet totalt sett.

3.2.3 Utformning

Återbruken ska signalera moderna anläggningar för resurshushållning, inte avfallshantering. Utformningen ska stimulera till ett beteende hos besökarna som bidrar till en ökad grad av återanvändning. Det är viktigt att kunden får en positiv känsla vid besöket på Återbruken och utformningen är därför av stor betydelse. Kunden ska tycka att det är lätt att göra rätt på Återbruket – men också att det är svårt att göra fel. Tydlig och enhetlig skyltning och färgkodning bidrar till detta.

Konceptet för Återbruk 2.0 ska vara skalbart och tas fram i flera varianter för att passa på Återbruk av olika storlek. Flexibilitet är ett nyckelord och avser exempelvis att det ska vara möjligt att implementera nya tekniska lösningar i framtiden och att det kan komma förändringar då det gäller vilka materialslag som ska tas emot.

Målsättningen är att samtliga materialslag, inklusive saker och material för återanvändning ska kunna lämnas på alla Återbruk, oavsett storlek. Själva insamlingslösningarna kan dock variera beroende på Återbrukens förutsättningar då det gäller storlek och antal besökare m.m.

Säkerhet är en viktig komponent i utformningen av anläggningar samt Mobila Återbruket. En säker och trygg besöks- och arbetsmiljö eftersträvas. Återbruken ska ha säkra trafik- och transportlösningar för både besökare och medarbetare. Även lösningar för hur material ska lämnas ska vara säkra för såväl besökaren som medarbetare. Utformningen och lösningar ska väljas med utgångspunkt att risk för hot och våld ska minimeras.

Utformning ska också ske så att effektiv logistik vad gäller VafabMiljös egna transporter kan uppnås. Det gäller dels transporter inom Återbruken, men även till, från och mellan Återbruken. Effektiv logistik ska bidra till både kostnadseffektiv och mindre miljöpåverkande drift.

I arbetet med utformningen är det viktigt att ta tillvara de gedigna kunskaper och erfarenheter som finns hos medarbetarna i VafabMiljös organisation och att skapa en delaktighet i utformningen för framtiden.

3.2.4 Miljönytta

Det är mycket viktigt att Återbruken utformas så att de lösningar som tas fram skapar hög miljönytta i relation till de resurser som sätts in. Återbruk 2.0 ska bidra till en förflyttning uppåt i avfallstrappan.

Enligt avfallsplanen ska avfallsmängderna minska med 7 procent per person mellan år 2020 och 2030. De avfalls slag som avses är förutom mat- och restavfall grovavfall och farligt avfall. En viktig komponent för att minska mängden grovavfall är att underlätta återanvändandet av material och saker i stället för att hantera dem som grovavfall.

Enligt avfallsplanen ska minst 80 procent av invånarna uppge att de tycker att det är enkelt att lämna saker för återvinning och enkelt att konsumera medvetet år 2030. För att nå dessa mål behövs en beteendeförändring hos invånarna, och för att möjliggöra detta krävs ökad kunskap och medvetenhet hos besökarna. Återbruken är en viktig kanal för information och medvetandehöjande insatser för en förflyttning mot en mer cirkulär ekonomi.

Särskilt fokus läggs på farligt avfall, som ska fasa ut ur kretsloppet. Material och saker som innehåller farliga ämnen ska inte återanvändas och Återbruken måste därför utformas på ett sätt så att det blir enkelt att sortera ut farligt avfall och material som innehåller farliga ämnen. Detta återspeglar avfallsplanens mål som innebär att mängden farligt avfall som hanteras felaktigt ska minska.

Enligt avfallsplanen ska också metoder för att ta emot farligt avfall vid Återbruken utvecklas så att säkerheten ökar mellan 2020 och 2026.

3.2.5 Digitalisering och modern teknik

Återbruk 2.0 tar tillvara de möjligheter som den tekniska utvecklingen och digitaliseringen skapar för nya lösningar som bidrar till såväl kundnytta som effektiviseringar i verksamheten. I detta ingår system för bemanning och planering. På Återbruken ska framtidens teknik implementeras för att exempelvis förbättra säkerhet och funktionalitet.

Genom digitala lösningar kan besökaren förbereda sitt besök och ges återkoppling under besöket på Återbruket. Sådana lösningar kan också ge besökarna möjlighet att lära sig mer om hur de resurser som tas emot på Återbruken behandlas och vilka miljöeffekterna blir av den återanvändning och materialåtervinning besökaren själv bidrar till.

Modern teknik och digitala lösningar är också förutsättningar för att Återbruk ska kunna hålla öppet när de är distansbemannade.

3.2.6 Ekonomi

Återbruken ska ses som en del av VafabMiljös totala insamlingssystem för resurser. Lösningarna ska utformas på ett sätt som sammantaget bidrar till en kostnadseffektiv verksamhet. Investeringar, reinvesteringar och driftskostnader vägs mot nyttor i ett helhets- och hållbarhetsperspektiv (social, ekologisk och ekonomisk hållbarhet).

Återbruk 2.0 ska ge möjlighet till en förbättrad avsättning av insamlat material som går till återvinning. Detta ger en positiv ekonomisk effekt.

I arbetet med Återbruk 2.0 ingår en genomlysning av intäkter och kostnader, där bland annat möjligheten att utveckla företagens möjlighet att använda Återbruken ingår.

3.3 Koppling till avfallsplanen

I avfallsplanen finns ett mål som innebär att år 2030 ska minst 80 procent av invånarna uppge att de tycker att det är enkelt att lämna saker för återanvändning och enkelt att konsumera medvetet. En av aktiviteterna för att nå detta mål är att ta fram en plan för koncept och etablering av en ny typ av Återbruk med fokus på återanvändning och cirkulär ekonomi. Dessa kallas Återbruk 2.0.

Enligt avfallsplanen innebär Återbruk 2.0 bland annat att:

- Platsen där saker lämnas för återanvändning placeras så att den är något av det första kunden möts av och utformas användarvänligt.
- Besökaren i möjligaste mån ska få hjälp av representant från mottagande organisation att avgöra vad som kan lämnas för återanvändning.

- Möjligheterna att lämna byggmaterial för återbruk är lättillgängliga och uppmuntrar till återbruk.
- Information är tydligt och påminner om att i första hand lämna saker till återbruk och i andra hand lämna dem som avfall.
- Tillgängligheten att lämna material till återanvändning eller avfall till återvinning behöver öka.
- År 2020 ska det vara möjligt att lämna saker för återanvändning på Mobilt Återbruk vilket i dagsläget ej är möjligt.

3.4 Effektmål

Effektmålen har tagits fram med utgångspunkt i avfallsplanens mål samt nuvarande standard på Återbruken. När Återbruk 2.0 är implementerat ska följande gälla:

- Återbruken innebär nytänkande som gör dem till förebilder i hela landet och medför att standarden för återvinningscentraler förändras i grunden.
- Återbruk som medför en förflyttning uppåt i avfallstrappan.
- Återbruk med en känsla av att du som besökare bidrar till ett cirkulärt system genom att lämna resurser
- Projektet ska leda till nöjdare kunder som upplever att Återbruken har god service och tillgänglighet. Att besöka Återbruken ger en positiv upplevelse, där besökaren lämnar sina resurser med vetskapen att de tas tillvara på bästa sätt och att besökaren därmed bidrar till en bättre miljö.
- Besökarna ska uppleva att det är lätt att hitta och sortera rätt.
- Besökarna ska uppleva att det på Återbruken är enkelt att bidra till återanvändning.
- Återbruken bidrar till att öka invånarnas medvetenhet om och vilja att bidra till cirkulära flöden. När besökarnas kunskap om avfall och material ökar ändrar de också sitt beteende.
- Återbruken ska vara enhetliga med gemensamt framtaget koncept.
- På Återbruken ska VafabMiljös medarbetare känna stolthet över sin arbetsplats.
- Återbrukens säkerhet ska förbättras.
- Besökaren ska få återkoppling under besöket och ges möjlighet att lära sig mer om hur de resurser som tas emot på Återbruken behandlas och vilka miljöeffekterna blir av den återanvändning och materialåtervinning besökaren själv bidrar till.
- Återbruk 2.0 ska medföra att VafabMiljös arbete förenklas och effektiviseras.
- Återbruken ska vara strategiskt placerade i hela regionen och upplevas väl placerade ur tillgänglighetssynpunkt för kunden.
- Invånare och företagare (små- och medelstora företag) i VafabMiljös region ska kunna åka till Återbruken och lämna sitt avfall på anläggningar som inte orsakar skada på miljö och omgivning.
- Återbruken ska vara anpassade efter besökarnas behov med avseende på såväl utformning som tillgänglighet, öppettider och säkerhet.
- Lokaliseringen ska möjliggöra åtgärder för att upprätthålla en god arbetsmiljö på anläggningen.
- Om Återbruk behöver flyttas ska ett miljömässigt och ekonomiskt effektivt platsalternativ tas fram.

4 Framtidens Återbruk – en palett av tjänster

Dagens Återbruk är av varierande storlek och antalet besökare och mängder mottaget material varierar stort mellan dem. Kundundersökningar och besöksstatistik visar att generellt sett är Återbruken populära och välbesökta. Statistik visar också att mängden inlämnat material/avfall är mycket större än genomsnittet i landet, men att insamlad mängd per besök är relativt liten. I VafabMiljös region gör invånarna i snitt sex besök om året på Återbruken, att jämföra med snittet i landet som är tre besök per år.⁴ Detta är förmodligen ett tecken på att Återbruken anses lättillgängliga och att servicen är god. Kompletterande beställningstjänster som exempelvis hämtning av grovavfall i hushållet används däremot i relativt begränsad omfattning i dagsläget.

Det är naturligtvis positivt att invånarna uppskattar Återbruken och uppfattar dem som lättillgängliga. Samtidigt vore det positivt ur miljö- och transportsynpunkt om större mängder avfall lämnades vid varje tillfälle och att antalet besök därmed skulle bli färre.

I detta avsnitt beskrivs de olika typerna av Återbruk som föreslås inom Återbruk 2.0. Förslag till införande, pilotanläggningar och handlingsplan redovisas i en separat genomförandeplan.

Ett separat gestaltungs-koncept har tagits fram. I detta kapitel beskrivs färger, materialval m.m. därför översiktligt.

En mycket viktig del av Återbruk 2.0 är medarbetarna och en beskrivning av medarbetarnas roll, program för kompetensutveckling med mera finns i avsnitt 5.

4.1 Återbruk med användaren i fokus

I det här avsnittet beskrivs hur befintliga och nya typer av Återbruk med olika profil kan komplettera varandra. De olika typerna av Återbruk är framtagna med utgångspunkt i att det finns olika behov när det gäller att lämna material för återanvändning och återvinning. Analogt med hur det går till när vi besöker olika typer av butiker beroende på vad vi ska handla föreslås olika typer av Återbruk som är anpassade till besökarens behov av att lämna det de inte längre behöver.

När vi handlar mat besöker vi ofta en stormarknad för att veckohandla, medan det kanske räcker att gå till närbutiken för att kompletteringshandla till dagens middag. De olika typerna av Återbruk har utformats enligt samma resonemang: Vissa gånger vill vi bara lämna några uttjänta batterier och ledlampor, andra gånger har vi rensat i trädgården och har en släpvagn full med ris som vi vill bli av med. Ett tredje exempel är när det gamla matbordet har ersatts med ett nytt, men det gamla kan vara till glädje för någon annan så det vill vi lämna till återanvändning. På samma sätt som vi väljer olika butiker beroende på vad vi ska handla kan invånarna i VafabMiljös region ges förbättrad service genom att de erbjuds ett större utbud av Återbruk som är profilerade utifrån besökarens behov.

Olika typer av Återbruk kombineras för att göra det enkelt för alla invånare i regionen att lämna material, oavsett vilken typ av material som ska lämnas, hur stora mängder det handlar om, och oavsett om besökaren har tillgång till bil eller ej. Material som lämnas sällan och är skrymmande – exempelvis möbler och ris från trädgården – kräver transport med bil. Platsen där dessa materialslag lämnas kan därför ligga en bit från bostaden. Den som inte har tillgång till bil kan beställa hämtning av materialet. Material som lämnas oftare – såsom batterier och ledlampor – ska däremot kunna lämnas på platser dit det går lätt att ta sig till fots, på cykel eller

⁴ Återbruksutredningen, 2017

med kollektivtrafik. De ska finnas på platser där vi utträttar andra ärenden, eller nära hemmet eller arbetet.

Med detta som utgångspunkt har fyra olika varianter av Återbruk tagits fram: Återbrukspunkter, Miniåterbruk, Återbruk och Återbrukspark. De kompletteras med Mobilt återbruk och Återbruket hemma. För företag finns även Företagsåterbruk. De olika typerna av Återbruk beskrivs nedan.

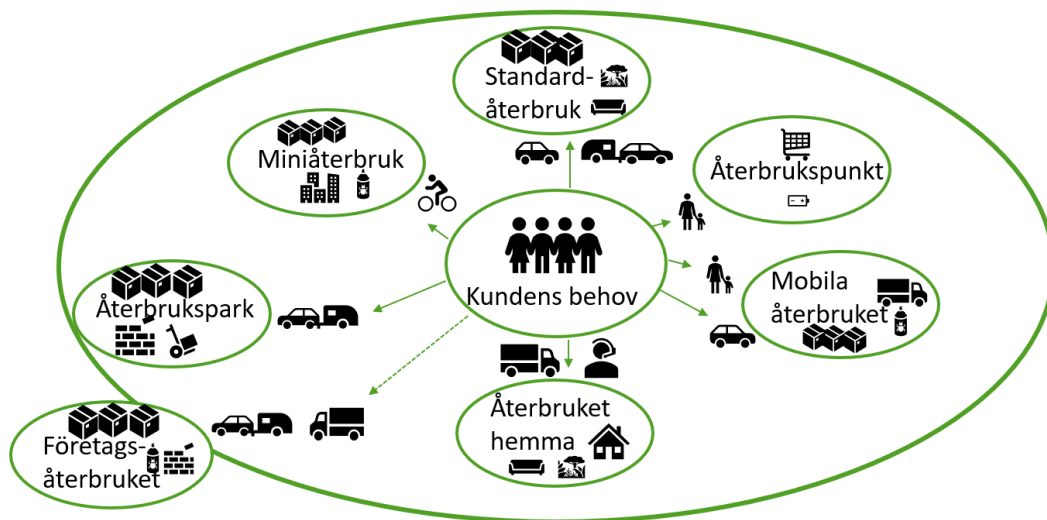


Illustration: Urban Earth Consulting

4.2 Koncept Återbruk 2.0 - gemensamt för samtliga typer av Återbruk

Ett separat gestaltningskoncept har tagits fram för Återbruk 2.0, här presenteras en sammanfattning.

4.2.1 Skyltsystem

Avfall Sveriges gemensamma skyltsystem med pictogram ska användas på alla typer av Återbruk.

På alla platser där det är lämpligt och underlättar för besökaren ska skyltarna kunna läsas från mer än ett håll.

Avfall Sverige har tillsammans med sina systerorganisationer i de nordiska länderna utvecklat ett gemensamt skyltsystem för avfallssortering. Systemet lanserades under 2020.

De nya skyltarna ska göra det enkelt för alla att sortera rätt. Målet är ökad återvinning och ökade möjligheter att nå en cirkulär ekonomi. I förlängningen är målet att hela Norden ska använda samma system, med samma symboler.

Det gemensamma skyltsystemet kommer att användas på Återbruken tillsammans med skyltar framtagna av VafabMiljö. Fördelarna är bland annat ökad igenkänning, vilket skapar bättre förutsättningar att sortera avfallet rätt.⁵



Illustration: Sweco

4.2.2 Färgsättning – grönt är lite bättre än blått

Containrar och andra behållare för insamling av material som ska *materialåtervinnas* ska vara blå. Byggnader, containrar och andra behållare för insamling av föremål m.m. som ska *återanvändas* ska vara gröna.



Illustration: Sweco

⁵ <https://www.sverigesorterar.se/om-skyltsystemet/>

4.2.3 Vågen

VafabMiljös våg används som gemensamt element på samtliga Återbruk.

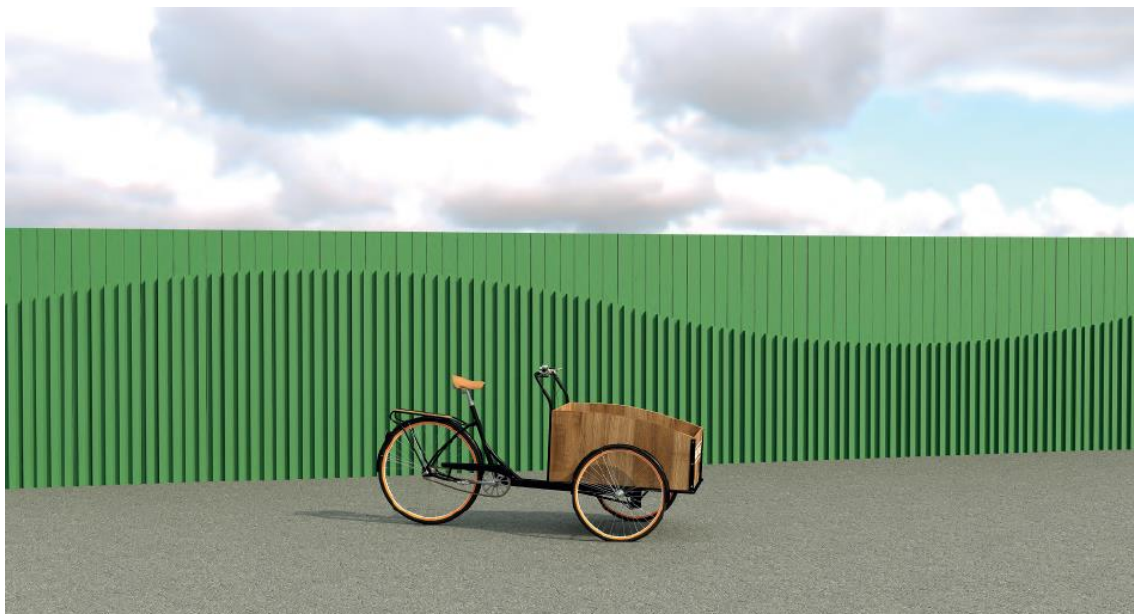


Illustration: Sweco

4.2.4 Information och återkoppling

Ett av effektmålen för Återbruk 2.0 är att besökare ska få återkoppling och ökad förståelse för cirkulära flöden när de besöker Återbruken. Återkopplingsinformation och tips om hur man kan ändra sitt beteende för att bidra till att resurser används effektivt och cirkulärt bör därför finnas på alla typer av Återbruk. Detta kan utformas på olika sätt – på de större Återbruken och Återbruksparken kan det vara digitala tavlor med olika budskap, medan återkoppling på Återbrukspunkter kan vara i form av exempelvis dekalering på insamlingskåpen, QR-koder för vidare information via mobiltelefon m.m.

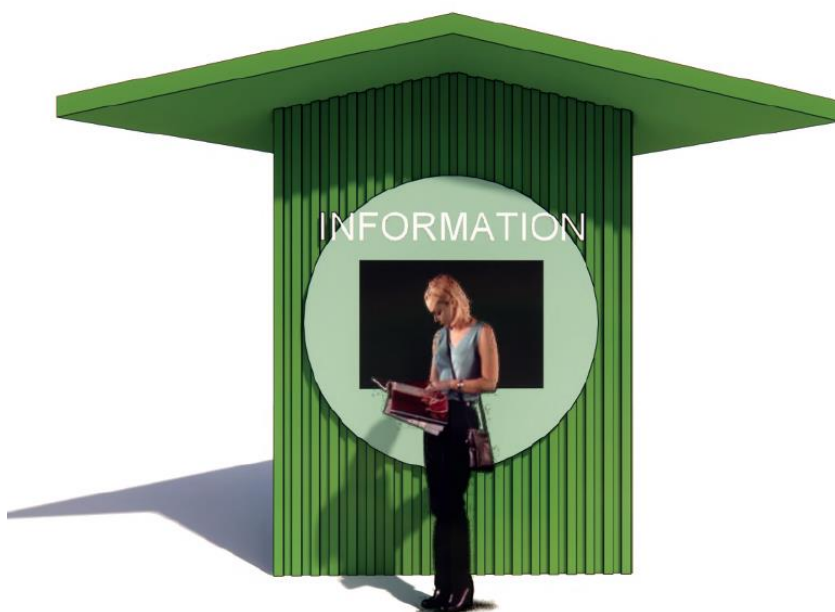


Illustration: Sweco

4.2.5 Ökad cirkularitet - fokus på återanvändning

I enlighet med avfallsplanens mål utformas Återbruk 2.0 för att underlätta återanvändning. Att främja hållbara konsumtions- och produktionsmönster är ett av de globala målen och en viktig del i detta är att öka återanvändningen. Det handlar om att förändra beteenden och VafabMiljös roll är att informera och påverka, samt att underlätta återanvändning på Återbruken och andra platser. Återbruk 2.0 utformas därmed för att underlätta inlämning av material och föremål för återanvändning.

För att nå avfallsplanens mål om att 80 procent av invånarna ska anse att det är enkelt att lämna saker för återanvändning och enkelt att konsumera medvetet krävs en höjning av kunskapsnivån, men också en förändring av inställningen till återanvändning. En större utmaning än att öka inlämningen för återanvändbara föremål är att påverka invånarna så att de anser att det är naturligt att i första hand låna eller köpa begagnat och i andra hand köpa nytt.

I dagsläget saknas tyvärr avsättning för stora mängder av de föremål, möbler m.m. som samlas in för återanvändning. Efterfrågan på begagnade föremål behöver därmed öka. I detta sammanhang är det viktigt att dels öka värdet på begagnade föremål, dels fånga upp föremål som samlas in och är fullt användbara, men som välgörenhetsorganisationer m.fl. bedömer som osäljbara. Möjlighet att skänka bort föremål bör därför övervägas, och förslag på sådan hantering finns under respektive beskrivning nedan.

De förändringar som genomfördes i miljöbalken under 2020⁶ innebär bland annat ökade möjligheter att arbeta med avfallsförebyggande åtgärder som finansieras med taxemedel. För organisation och ansvar, se kapitel 11.

4.3 Återbrukspunkter – de minsta Återbruken

Återbrukspunkten är en typ av konsumentnära insamling, som bör finnas på platser som besöks i samband med exempelvis matinköp. I första hand sker insamling av smått elavfall, men beroende på placering och platsens utformning kan det också vara möjligt med behållare för insamling av andra material på Återbrukspunkten. Ett exempel är textilinsamling. Om behov finns skulle det också på vissa platser kunna vara möjligt för invånarna att hämta påsar för matavfall på Återbrukspunkten.

På Återbrukspunkter finns obemannade insamlingsbehållare; ett par exempel - EL:IN och Samlaren – beskrivs nedan. Skåpen är brandklassade och kan placeras inne i butiker, exempelvis i samma utrymme som pantautomater. I vissa kommuner samlas även visst farligt avfall in på detta sätt; det rör sig framförallt om kosmetika och sprayburkar.

4.3.1 Elavfall

För alla försäljare av elutrustning, oavsett storlek, gäller principen en mot en. Det innebär att försäljaren är skyldig att ta emot uttjänt elutrustning när konsumenten köper en ny produkt av samma typ eller med samma funktion. De flesta livsmedelsbutiker är därmed skyldiga att ta emot exempelvis ledlampor⁷ och därmed bör ett erbjudande om insamlingsskåp och insamlingstjänst vara ett attraktivt erbjudande.

⁶ Miljöbalken 27 kap 4-5 §§

⁷ Förordningen (2014:1075) om producentansvar för elutrustning



Illustration: Sweco

4.3.2 Farligt avfall

Om Återbrukspunkten är placerad i t.ex. köpcentrum där det finns butiker som tar emot saker för återbruk/återanvändning och/eller farligt avfall bör det finnas information om detta på Återbrukspunkten.

Exempel på butiker som har samarbeten med kommuner runt om i landet för insamling av vissa typer av farligt avfall:

- Kicks (kosmetika)
- Åhléns (kosmetika)
- Clas Ohlsson (småelektronik, färg, lösningsmedel m.m.)

Samarbete med färghandlare förekommer också. Exempelvis har Stockholm Vatten och Avfall ett samarbete med Måleributiken i Alvik som tar emot bland annat färg, hushållskemikalier och rengöringsmedel.

I dagsläget har VafabMiljö inte samarbetsavtal med dessa butiker.

4.3.3 Textil

Textilinsamling kräver i regel samarbete med en frivilligorganisation. VafabMiljö har idag samarbete med Human Bridge på samtliga Återbruk. Många butikskedjor har också insamling av textil i sina butiker. Det gäller exempelvis H&M, som också erbjuder rabattkupong att användas vid inköp i butiken när textilier lämnas in.

Ett delmål i avfallsplanen är att andelen invånare som upplever att det är enkelt att konsumera textil medvetet ska öka. De ska också i ökad omfattning veta var de kan handla begagnade textilier. Aktiviteter kopplade till delmålet är att insamlingsplatser för textil i kommuner ska ses över och informationsinsatser ska återkommande genomföras för att informera om var textil kan lämnas och vilka aktörer VafabMiljö samarbetar med. Informationsinsatser med återkoppling avseende hur mycket vatten, energi, med mera som sparas genom återanvändning av textil ska genomföras återkommande under planperioden, dvs fram till 2030.

Om det inte är möjligt att placera en klädcontainer på/vid Återbrukspunkten kan information om var textil kan samlas in finnas på platsen.



Behållare för insamling av textil. Foto VafabMiljö.

4.3.4 Erfarenheter från andra kommuner

Erfarenheter från andra kommuner visar att många handlare ser det som en förmån att ha dessa skåp i sina lokaler. Olika lösningar för skötsel och tömning förekommer. I vissa kommuner sköter handlaren om skåpen och tecknar avtal för tömning, alternativt transporterar själv materialet till ÅVC där det lämnas utan kostnad (Gästrike Återvinnare). I andra kommuner sköter kommunen hela hanteringen, inklusive skötsel av platsen.

Skåpen är flexibla och vilka materialslag som ska samlas in kan bestämmas efter behov. Av bilderna nedan framgår exempelvis att det är möjligt att lägga värmeljuskoppar i ett av facken på Tyresö kommuns behållare. I Stockholm är det möjligt att lämna gammal kosmetika i Samlaren.

I Danderyd får handlaren 3 000 kr per år för skötsel av ett större Samlarskåp och 2 000 kr per år för ett mindre skåp.



Behållare för smått elavfall, ljuskällor, batterier samt vissa typer av annat farligt avfall. Foto från Gästrikre Återvinnare (EL:IN) samt Tyresö kommun (Samlaren).



Behållare för smått elavfall, ljuskällor, batterier samt vissa typer av annat farligt avfall. Foto från Roslagsvatten samt Åtvidabergs Vatten och Renhållning.

4.3.5 Specifikation Återbrukspunkter

Kriterier	Återbrukspunkt
Format	KNI (konsumentnära insamling) I första hand fokus på insamling av smått elavfall.
Läge/placering	Nära annan service, kundens bostad eller arbete, eller annan lättillgänglig punkt.
Tillgänglighet/närhet	Gångavstånd till bostad/annan service
Hur tar man sig normalt dit?	Går eller cyklar, kollektivtrafik, bil om Återbrukspunkten är placerad vid exempelvis en större matvarubutik.
Sortiment, avfallsslag som tas emot	Mindre mängder som kan bäras i kasse, i första hand småel och eventuellt textil, värmeljuskoppar och farligt avfall i form av kosmetika.
Vem får använda Återbrukspunkten?	Hushåll
Hur ofta använder invånarna Återbrukspunkten?	Relativt ofta, eftersom Återbrukspunkten finns på samma plats som annan service.
Samverkansparter	Butiker, handlare, ev. ideella organisationer för textilinsamling
Uppskattat antal år 2025	Test på en plats 2022, därefter successiv ökning till ca 23 stycken år 2025
Uppskattat antal år 2030	Minst 23 st.
Besökare per dag	Många
Uppagningsområde	Del av tätort/stadsdel
Önskad lokalyta/tomtyta, minst	5-15 m ² Förslagsvis i utrymme som idag används för pantautomater om platsen är en livsmedelsbutik.
Maskinpark OBS! Biogas/el så långt möjligt	Lätt lastbil för tömning av EL:IN skåp el motsv.
Servicegrad bemanning	Ingen bemanning, butiken föreslås sköta platsen, eventuellt mot ersättning.
Servicegrad Öppettider	Samma tider som butiken, om det är en livsmedelsbutik förmodligen varje dag året runt.
Övrigt	Samverkan med butiker

4.4 Miniåterbruk

Till Miniåterbruket kommer besökaren vanligen till fots, på cykel eller med kollektivtrafik. Mängden material som ska lämnas får inte vara större än att besökaren kan bära det med sig.

Ett Miniåterbruk placeras med fördel i en butiklokal, nära annan service. Det bör inte vara tillåtet att parkera bilar framför ett Miniåterbruk, för att undvika att besökare lockas att ta bilen till Miniåterbruket och därmed ta med sig för stora mängder material. Det är däremot viktigt att det finns goda möjligheter att hämta material från Miniåterbruket och det bör helst finnas en lastkaj eller liknande i anslutning till lokalen.

4.4.1 Återanvändning och upcycling

På Miniåterbruket är återanvändning i fokus. Personal tar emot material och gör en bedömning av om det som lämnas in kan säljas, skänkas eller ska materialåtervinnas. För att öka viljan att använda begagnade föremål och minska andelen material som går till materialåtervinning

föreslås att besökare får hämta föremål gratis, på samma sätt som på Returpunkten i Sundbyberg.

VafabMiljö ska enligt avfallsplanen utveckla samarbete med entreprenörer och företagare som tillverkar nya produkter eller förbereder avfall för återanvändning. Miniåterbruk kan vara en lämplig plattform för denna typ av samarbete; exempelvis genom att verkstäder etableras på Miniåterbruken som sedan kan användas för reparationer, upcycling etc.

4.4.2 Exempel från andra kommuner

År 2019 etablerade Sundbyberg Avfall och Vatten i samarbete med SÖRAB Returpunkten i Sundbyberg. Returpunkten är återvinningscentral i miniformat, i en butikslokal. Sundbyberg är en tätbefolkad kommun som är liten till ytan och majoriteten av invånarna bor i flerbostadshus och denna typ av återvinningscentraler bedöms passa bra i den typen av område.

På Returpunkten kan privatpersoner sortera och lämna saker för återbruk samt mindre mängder grovavfall, el-avfall och farligt avfall för återvinning. På grund av utrymmesbrist kan inte skrymmande avfall, såsom möbler, cyklar med mera lämnas. I hyllor finns föremål som kan hämtas utan kostnad. Det finns även möjlighet att på plats låna verktyg och symaskin för att lappa, laga eller fixa något nytt av något gammalt.

Returpunkten är populär och under 2020 gjordes drygt 40 300 besök och mängderna mottaget avfall var drygt 72 ton. I snitt lämnade varje besökare 1,8 kg. Föremål som hämtas utan kostnad från Returpunkten vägs och under 2020 hämtades över 18 ton återbruksföremål.

Returpunkten har nyligen kompletterats med en Grovavfallspunkt på annan plats, där större grovavfall får lämnas. Grovavfallspunkten är bemannad och finns på en liten yta med ett par containrar. Det är därför inte möjligt att lämna farligt avfall, bygg- och rivningsavfall m.m.



Exempel från koncept framtaget för Nacka vatten och avfall AB.



Exempel från SÖRAB.

4.4.3 Specifikation Miniåterbruk

Kriterier	Miniåterbruk
Format	Återbruksstation/CityÅVC/miniÅVC/kvartersnära ÅVC. Kan kompletteras med Mobila Återbruket, exempelvis vid kampanjer.
Läge, kan vara placerat	Bör finnas nära kundens bostad eller arbete, nära annan service, exempelvis i en affärslokal.
Tillgänglighet/närhet	Nära annan service.
Hur tar man sig normalt dit?	Går eller cyklar, eller med kollektivtrafik.
Sortiment, avfallsslag som tas emot	Allt som tas emot på Återbruket, men i mindre mängder, dvs föremål för återanvändning, grovavfall, möbler, trädgårdsavfall, farligt avfall från hushåll Undantag: däck, bygg- och rivningsavfall samt trädgårdsavfall tas inte emot. Mängderna ska inte vara större än att de kan bäras eller tas med på cykel/lådcykel. Större mängder och större föremål (exempelvis större möbler) kan tas emot av det Mobila återbruket som ställs upp i anslutning till Miniåterbruket vid särskilda tillfällen (under förutsättning att det finns plats för detta).
Vem får använda Miniåterbruket?	Hushåll
Hur ofta använder invånarna Miniåterbruket?	Relativt ofta, eftersom de är centralt belägna och tar emot små mängder.
Samverkansparter	Butiker, handlare, fastighetsägare, ideella organisationer Kommuners socialtjänst/ arbetsmarknadsenheter, arbetsförmedling m.fl.

Kriterier	Miniåterbruk
Uppskattat antal år 2025	1 st.
Uppskattat antal år 2030	Minst 1 st.
Besökare per dag	Uppskattning: 15-20 per timme mån-fre, 25-30 per timme lör-sön. ⁸
Upptagningsområde	Del av tätort/stadsdel
Önskad lokalyta, minst	150-200 m ²
Antal behållare av resp. storlek	660-literskärl, gallerburar, behållare för farligt avfall.
Maskinpark OBS! Biogas/el så långt möjligt	Insamlingsfordon: lastbil/sopbil, verkstad för reparationer m.m.
Servicegrad bemanning	Bemannad mottagning, särskilt viktigt då det gäller inlämning av farligt avfall.
Servicegrad Öppettider	Förslag: Måndag–fredag: 11.00-18.00 (lunchstängt 14.30-15.00) Lördag–söndag: 11.00-16.00 ³
Övrigt	Eventuellt utlåning av lådcyklar. Samarbete med organisationer för verkstad/reparation/försäljning
Personal	Personal kan tillsättas i samarbete med kommunens arbetsmarknadsenhet eller motsvarande.



Illustration: Sweco

⁸ Baserat på erfarenheter från SÖRABS mini-ÅVC Returpunkten i Sundbyberg.

4.4.4 Invändig utformning i gestaltningskoncept

Lokalen är uppdelad i fyra olika zoner där allmänheten har tillgång till två av dem. Det är rummet för materialåtervinning med farligt avfall (blå yta) och utrymmet för återanvändning med mottagningsdisk, informationspunkt, hyllor och bord, verkstäder och eventutrymme (grön yta), se figur nedan.

Rummet för återanvändning är det som syns utifrån genom lokalens skyltffönster. Det är alltid bemannat med personal som kan hjälpa till med sortering och inspirera med nya idéer till återanvändning. Här finns stora öppna ytor för att ge möjlighet till workshops och andra event med återanvändning som tema. Det finns också platser där föremål som kan skänkas eller bytas bort placeras.

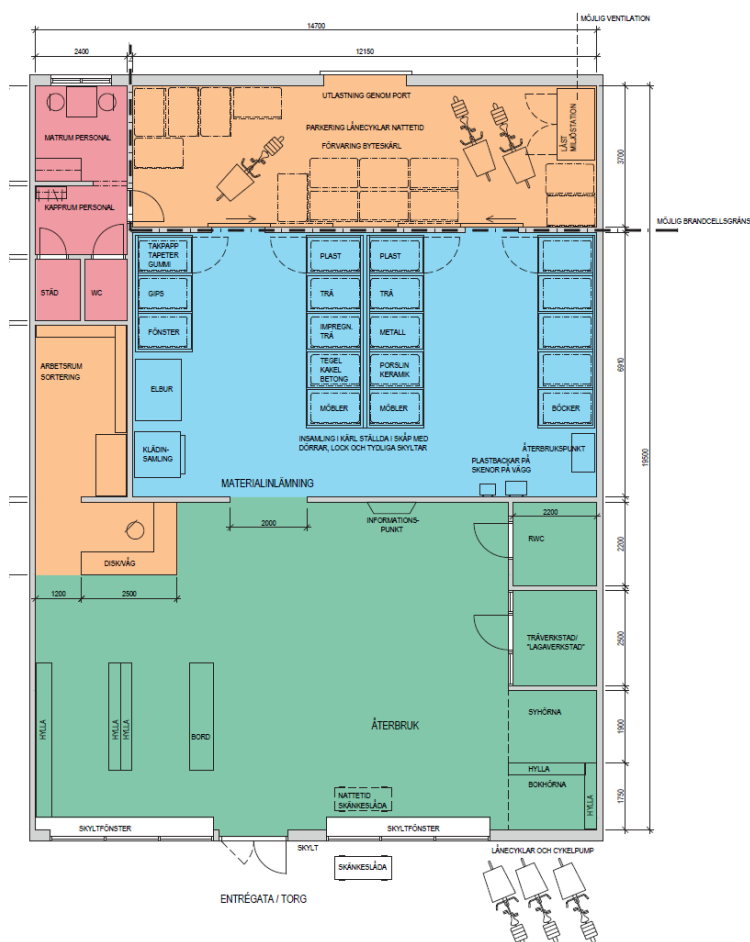


Illustration: Sweco

4.4.5 Information och personal

Miniåterbruken bör vara bemannade med medarbetare från VafabMiljö samt personal i samarbete med kommunernas arbetsmarknadsenheter eller motsvarande. Samarbete kan också ske med frivilligorganisationer, särskilt då det gäller eventuell försäljning av föremål som kan återanvändas. Det är viktigt att besökare till Miniåterbruken kan få svar på frågor om sortering och om hur insamlat material hanteras, samt om hur besökarens insats bidrar till miljönytta.

4.4.6 Något utöver det vanliga

På platser där det är lämpligt kan det finnas utlåning av lådcykel för transport till Miniåterbruket. Om möjligt kan Miniåterbruket också inrymma verkstad för reparationer och

lagningsarbete med möjlighet att låna verktyg. Lokalen bör också kunna användas för exempelvis kursverksamhet under vissa tider.

4.5 Återbruk

Till Återbruket kommer besökaren normalt med bil, med eller utan släpvagn. Till vissa Återbruk är det även möjligt att cykla eller åka kollektivt. På Återbruket kan hushållen lämna alla materialslag, utan särskild mängdbegränsning. Undantag kan i framtiden, precis som idag, göras för däck och större mängder bygg- och rivningsavfall.

Företag med återbrukskort kan idag (2021) lämna verksamhetsavfall mot betalning på Återbruket, medan yrkestrafik och företag utan återbrukskort hänvisas till avfallsstationerna. Eftersom särskilda krav ställs vid inlämning av farligt avfall från företag kan vissa Återbruk komma att få en särskild inriktning mot företag s.k. Företagsåterbruk.

Vid nyanläggning är den önskade storleken på ett Återbruk ca 15 000 kvadratmeter. I dagsläget (2021) har endast tre Återbruk så stor yta, övriga är mellan 2 000 och 9 500 kvadratmeter. De flesta Återbruk har varit i drift sedan 1990-talet och ytbehovet har ökat sedan dess.

I dagsläget har de flesta Återbruket i regionen ramp och Återbruk kan planeras med eller utan ramp utifrån lokala förutsättningar och behov. På vissa platser kan det vara lämpligare med utformning utan ramp och mindre containrar (den s.k. Karlsborgsmodellen, se bild nedan). Återbruket i Surahammar är uppbyggt enligt denna modell och Återbruket i Fagersta är uppbyggt med en kombination av Karlsborgsmodellen och ramp.



Exempel på återvinningscentral utan ramp. Mindre containrar med så kallade BM-fästen används. Tung trafik och persontrafik separeras. Foto: Gunnar Weiring

Ramper byggs ofta på plats, men det finns exempel på ramper som byggs som moduler och därmed går att flytta vid behov. Dessa ramper ger också ett utrymme under själva rampen som kan användas för förvaring av material m.m.

4.5.1 Exempel från andra kommuner

Exempel på återvinningscentraler med modulbyggda ramper är Sydnärkes ÅVC i Askersund, kretsloppscentralen i Nacka och Returum ÅVC i Kristianstad.



*Nacka kretsloppspark i Älta är ett exempel på ramp byggd i moduler där utrymmet under rampen utnyttjas för förvaring, men även en studio som kan användas för utbildning m.m.
Foto: Modulo Systems.*



*Exempel på ramp byggd i moduler. Utrymmet under rampen kan användas för förvaring m.m.
Foto: från Modulo Systems*

På de flesta Återbruk är det idag relativt trångt och det är önskvärt med ett konstant besöksflöde för att undvika köbildning. Det är därför på de flesta befintliga Återbruk inte aktuellt med funktioner som gör att besökaren stannar kvar under längre tid, såsom caféer. Undantag kan göras där besöksflöde, parkeringsmöjligheter m.m. inte anses påverkas negativt. Vid planering av nya anläggning bör denna typ av verksamhet övervägas.

Idag finns Återbruk där en stor andel av det insamlade materialet kommer från företag som transporterar sitt material med större arbetsfordon. Ju större fordon som inlämnaren kommer med, desto mer material lämnas in vid ett och samma inlämningstillfälle. I möjligaste mån bör dessa transporter styras bort från Återbruken till avfallsstationer eller Återbruk som har goda

möjligheter att ta emot större arbetsfordon (dock ej med fordonsvikt över 3,5 ton). Ett exempel på Återbruk där den tunga trafiken bör styras om till annat Återbruk är Ängsgärdet.

4.5.2 Specifikation Återbruk

Kriterier	Återbruk
Format	Nuvarande Återbruk
Läge, kan vara placerat	Kan ligga externt, i utkanten av tätorter, men även i mer centrala lägen.
Tillgänglighet/närhet	För de flesta invånare max 15 min med bil.
Hur tar man sig normalt dit?	Personbil med eller utan släp, lätt lastbil, lastmaskiner och traktorer
Sortiment, avfallslag som tas emot	Föremål, möbler m.m. för återanvändning, grovavfall, bygg- och rivningsavfall, trädgårdsavfall, elavfall, farligt avfall, textilier samt förpackningar.
Vem får använda Återbruket?	Hushåll, Företag, Ideella organisationer
Hur ofta använder invånarna Återbruket?	Idag: ca 2 ggr/mån, 2025: 1-2 ggr/mån, eftersom alternativ närmare hemmet kommer att finnas.
Hur ofta använder företagen Återbruket?	Uppgift saknas
Samverkansparter	Ideella organisationer Kommuners socialtjänst/ arbetsmarknadsenheter, arbetsförmedling
Uppskattat antal år 2030	16-17 st.
Besökare per dag	Varierar kraftigt mellan de olika Återbruken. Dimensionering för normalflöde på ca 700 - 800 fordon/dag, toppbelastning ca 1300/dag.
Upptagningsområde	Större tätort med omgivningar
Önskad tomtyta, minst	Beror på antal besökare, upptagningsområde m.m. Vid nyanläggning: Mindre anläggning: minst 8 000 m ² , större anläggning minst 15 000 m ²
Antal containrar av resp. storlek	Beror på utformning, storlek och containrarnas storlek.
Maskinpark OBS! Fordon och maskiner ska drivas på biogas/el så långt möjligt	Mindre Återbruk: Lastmaskin (typ Volvo L60H), motviktstruck, tekniska hjälpmedel för komprimering av material. Större Återbruk: Lastmaskin (typ Volvo L90H), motviktstruck, ledstaplar-truck, tekniska hjälpmedel för komprimering av material. Personbil för rondering vid distansbemannat.
Servicegrad bemanning	Bemannade, särskilt fokus på bemanning vid inlämning av farligt avfall och helst även vid inlämning av föremål för återanvändning. Vissa Återbruk kan vara tillgängliga även utanför ordinarie öppettider (distansbemannade).
Servicegrad Öppettider	Inledningsvis samma öppettider som idag, med möjlighet till förlängda öppettider utan bemanning på utvalda Återbruk under vissa villkor.

Kriterier	Återbruk
	Analys och utvärdering pågår. Mer enhetliga öppettider diskuteras.
Övrigt	Vissa Återbruk kan ha speciella lösningar för företag, det kan vara speciella tider eller en speciell yta som är reserverad för företag. Se även Företagsåterbruk. Vissa Återbruk kan ha mottagning av farligt avfall från företag.

4.5.3 Utomhusmiljö generellt

Miljön ska utformas för att skapa lugn och minska stress. Om möjligt ska det finnas stora grönytor och växtlighet som bidrar till ett lugnt intryck. Växter ska vara lättskötta och hårdiga.

4.5.4 Entré

Entrén ska kännas välkomnande och känslan av att köra in på ett industriområde ska minimeras. Känslan ska snarare vara densamma som vid ett besök på en handelsträdgård. Från utsidan ska Återbruken vara så tilltalande att de kan ligga i skyltlägen.

I närheten av entrén ska det finnas en ”våg” i form av plank eller annat som symboliserar Återbruket. Samma våg används på samtliga Återbruk och Återbruksparker.

Återbruken utsmyckas med återanvänt material exempelvis vid entrén.



Illustration: Sweco

4.5.5 Byggnader

Byggnader uppförs om möjligt i två våningar med personalutrymmen, mötesrum m.m. på övervåningen. Där kan även studiebesök tas emot. I bottenvåningen kan mottagning av farligt avfall och föremål för återanvändning finnas. Två våningar ger möjlighet till god överblick över anläggningen. Så mycket återbrukat och återvunnet material som möjligt ska användas i byggandet; det gäller även för markarbeten där exempelvis fyllnadsmassor från andra byggen kan användas.

Fasader målas med grön färg i specificerad kulör enligt VafabMiljös grafiska profil.

Där möjligt läggs sedumtak eller annan typ av grönt tak på byggnaderna. Taken utrustas också med solceller.

Utrymme för mottagning av föremål med mera för återanvändning

På större Återbruk och på Återbruksparken bör mottagningen av föremål för återanvändning vara bemannad och placerad nära infarten till anläggningen.

Utrymme för mottagning av farligt avfall

På större Återbruk och på Återbruksparken ska mottagningen av farligt avfall vara bemannad. Utrymmet ska vara utformat med en disk där avfallet kan lämnas. Detaljerad specifikation av utrymmet tas fram i senare skede.



Illustration: Sweco

4.5.6 Fokus på resurser och återanvändning

Insamlingen av föremål för återanvändning bör vara så nära entrén som möjligt. Utrymmet ska vara attraktivt, rent och gärna estetiskt tilltalande för att bidra besökarens känsla av att det är resurser som lämnas.



Illustrationer: Sweco

4.5.7 Informationspunkter

Återbruken är de platser där VafabMiljö och kunderna möts och därmed en möjlighet till informations och kunskapsöverföring som bör utnyttjas. För att underlätta för både besökare och VafabMiljö's medarbetare bör det på varje Återbruk finnas en specifik informationspunkt, där besökaren dels kan ställa frågor, dels få information om vad den egna insatsen, dvs inlämnande av material leder till i form av miljönytta. Besökaren får därmed återkoppling under besöket och har möjlighet att lära sig mer om hur de resurser som tas emot på Återbruken behandlas och vilka miljöeffekterna blir av den återanvändning och materialåtervinning besökaren själv bidrar till. Informationspunkterna kan på vissa Återbruk kompletteras med digitala informationstavlor som ger återkoppling, exempelvis angående insamlade mängder och vad insamlat material används till. Distansbemanning kommer införas succesivt vid Återbruken. Vid de Återbruk där distansbemanning införts kommer informationspunkten även komma att vara den plats där man får kontakt med personal.



Illustrationer: Sweco

4.5.8 Vägmarkeringar, kartor och skyltar

Körvägar ska vara tydligt märkta, om möjligt med pilar i asfalt som kompletterar skyltning. Skyltar som visar körväg ska vid behov användas både vid infarter till Återbruket och inne på återbruket – dvs skyltarna upprepas på det sätt som görs på exempelvis flygplatser.

Vid infarten ska det finnas en återbruksskylt samt tydlig informationstavla/karta som hjälper besökaren att hitta rätt inne på anläggningen. Samma karta ska finnas tillgänglig via webben och i en app (se avsnittet digitalisering).

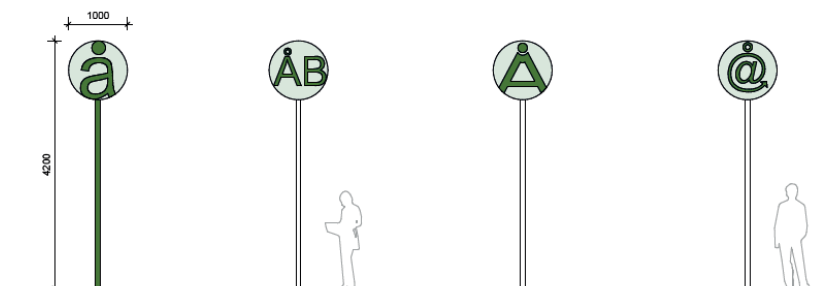


Illustration: Sweco



Illustration: Sweco

4.5.9 Parkering och lånevagnar

På de Återbruk där det är möjligt ska det finnas parkeringsplatser och möjlighet att låna en vagn så att besökaren slipper köra bil genom anläggningen. Detta är ett sätt att minska stress hos besökarna.

4.5.10 Uppdelning av trafikslag

Så långt möjligt ska privatpersoners trafik och anläggningens egna arbetsfordon hållas separerade. Om möjligt ska också gångtrafikanter ha ett separat utrymme, som avgränsas med staket från fordonstrafik. Där det är relevant ska även möjlighet till säker cykeltrafik på anläggningen finnas.

4.5.11 Ramp eller inte ramp?

Återbruk och Återbrukspark planeras med eller utan ramp beroende på förutsättningarna på platsen. En ramp kan byggas med modulsystem. Fördelarna med ett sådant system är dels att det är möjligt att flytta och återanvända rampen om Återbruket behöver omlokaliseras, dels att ytbehovet för anläggningen minskar eftersom utrymmet under rampen kan nyttjas för förvaring med mera. Det kan exempelvis vara lämpliga med dropbox-lösningar för vissa typer av material, dvs behållaren som samlar upp materialet står i utrymmet under rampen. Exempel på material som lämpar sig för detta är förpackningar och småelektronik.

En av nackdelarna med modulramp är att de innebär en högre investeringsutgift än traditionella ramper. Höga krav ställs också på markförberedelserna. Detta måste dock vägas mot att en modulramp kan återanvändas och denna typ av ramp kan därför exempelvis vara en lämplig lösning på Återbruk där det redan vid etablering är känt att anläggningen kommer att behöva omlokaliseras i relativ närtid.

På vissa Återbruk kan det vara en bättre lösning att inte anlägga ramp, utan att använda den så kallade Karlsborgsmodellen med mindre containrar som byts ut oftare. Detta kan ge en bättre överblick över innehållet i containrarna, vilket kan bidra till bättre sorterat material.

4.5.12 Ordningsföljd – lätt att sortera rätt

Så långt möjligt ska containrar och andra insamlingsbehållare stå i samma ordningsföljd på samtliga Återbruk för att förenkla för besökaren. Inlämning av föremål m.m. för återanvändning samt farligt avfall ska finnas nära ingången. Om det finns plats kan det dessutom finnas utrymme för insamling av föremål för återanvändning längre in på anläggningen, så att det blir enkelt för besökaren att lämna denna typ av material. Det bidrar också till att signalera att det är resurser som ska tas tillvara som lämnas på Återbruken.

På stora anläggningar kan det finnas flera containrar för respektive materialslag och därmed upprepade serier av containrar för att minska trängseln. Det innebär att besökaren ska kunna åka förbi bilar som står vid den första serien och åka längre in på anläggningen. För att förenkla detta behövs tydliga vägmarkeringar och eventuellt någon typ av trafikljus; antingen vanliga trafikljus eller signaler som fungerar som kösystem i butiker, dvs den besökare som är näst på tur får en signal om vilken plats som är ledig och kan åka direkt dit.

4.5.13 Speciell slinga för trädgårdsavfall, grus och sten

Många besöker Återbruken för att enbart lämna trädgårdsavfall, och för att underlätta trafikflödet genom anläggningen och minska belastningen bör det vara möjligt att åka direkt till den plats där trädgårdsavfall ska lämnas och därefter lämna anläggningen utan att behöva åka igenom den. En speciell slinga föreslås därför för trädgårdsavfall.

4.5.14 Layoutförslag nytt Återbruk

Projektgruppen arbetade tillsammans med Sweco fram ett layoutförslag till nytt Återbruk under våren 2021.

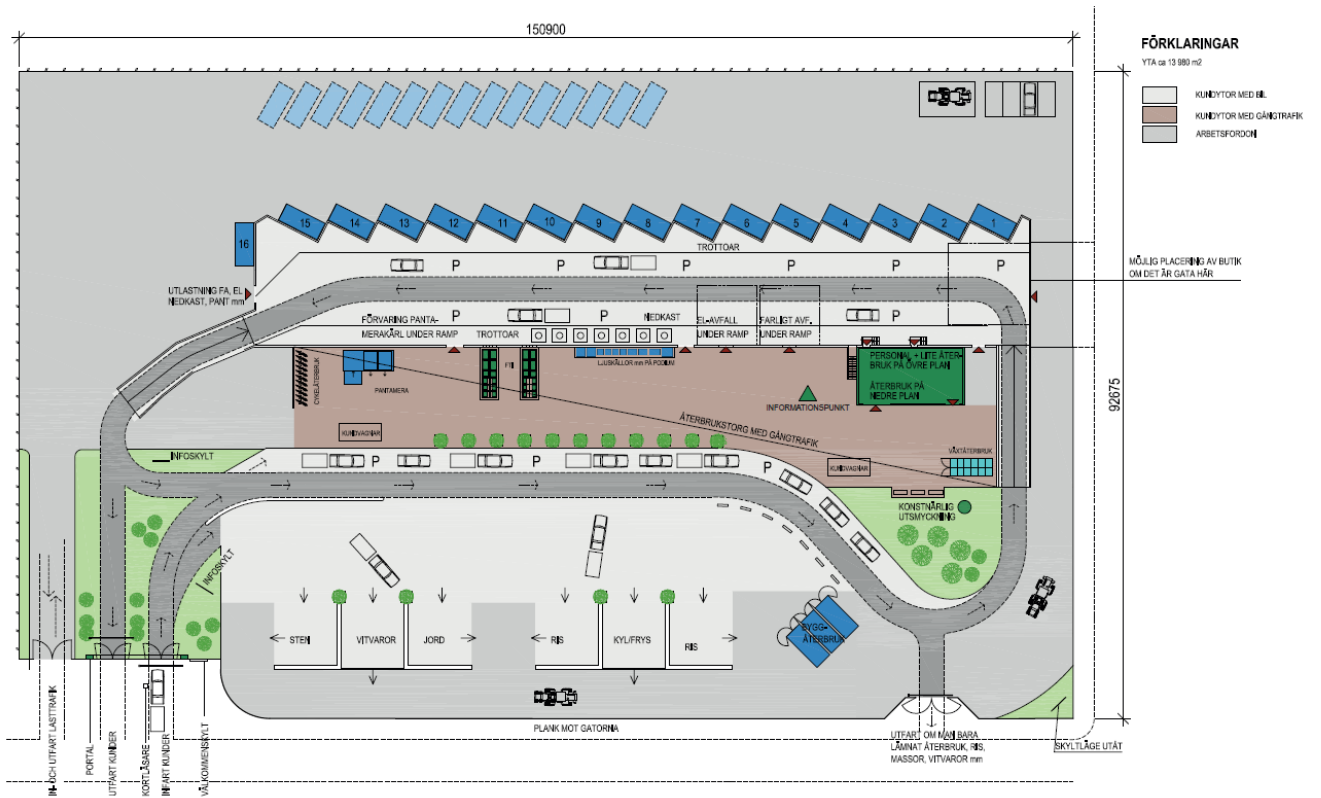


Illustration: Sweco

4.5.15 Utöver det vanliga

På vissa Återbruk samt på Återbruksparken kan det finnas möjlighet till extra tjänster som ger besökaren "det lilla extra" när det gäller service om förutsättningar finns. Exempel på framgång av listan nedan:

- Det ska finnas redskap att låna och de ska självklart vara hela och välskötta.
- Det bör finnas dammsugare att låna.
- Det bör finnas möjlighet att tvätta av släpvagn.
- Om möjligt bör besökare som har behov av det kunna få hjälp med urlastning, eventuellt efter beställning/föranmälan.
- På platser där det passar ska det finnas insektshotell
- På utvalda Återbruk kan det finnas Trädgårdsåterbruk, det kan gälla redskap, marksten m.m. året runt och växter under sommarhalvåret. Gryta kan vara ett lämpligt Återbruk för detta.
- På Återbruksparken och eventuellt större Återbruk kan det finnas utrymme för utställningar m.m.

4.6 Företagsåterbruket

På vissa Återbruk är en relativt stor andel av besökarna små och medelstora företag. För att förbättra servicen för dessa kunder skulle speciella Företagsåterbruk kunna ordnas på avfallsanläggningarna. En annan möjlighet är att ha speciella öppettider på Återbruken som är anpassade efter företagen. Ytterligare ett alternativ skulle kunna vara att reservera speciella ytor på Återbruken för företag under vissa tider i veckan för att undvika trängsel och köbildning. Dessa ytor skulle då kunna användas av hushållen på helgerna.

4.7 Återbrukspark

Ytterligare en framtida möjlighet skulle kunna vara att etablera någon Återbrukspark. En Återbrukspark är en stor anläggning med ett stort upptagningsområde. Hit skulle besökarna som vill lämna stora mängder avfall åka, men också de som vill handla exempelvis begagnat byggmaterial. Besökarna skulle komma med bil med eller utan släp, eller med lastbil.

4.7.1 Exempel från andra kommuner

Alelyckan i Göteborg:

I Kretsloppsparken Alelyckan finns förutom en återvinningscentral tre försäljningsställen som drivs av tre olika aktörer. Det som kallas Återbruket har fokus på byggmaterial och drivs av Kretslopp och vatten, Göteborgs Stad och är en icke-vinstdrivande verksamhet. Intäkterna från försäljningen går till att driva Återbruket och att stötta olika projekt som skapar arbetsmöjligheter för människor som står utanför arbetsmarknaden.

Returhuset drivs av Göteborgs stad och arbetar med rehabiliterande sysselsättning för personer som är arbetssökande och har försörjningsstöd. Verksamheten syftar till att stärka dessa personers möjligheter på arbetsmarknaden. Returhuset består dels av ett kravmärkt kafé i återvunnen miljö, dels av verkstäder där bland annat cyklar renoveras och säljs. Returhuset har även en trädgårdsgrupp som odlar grönsaker och blommor. En del av det som odlas förädlas sedan i köket och blir till produkter som säljs.

På Alelyckan finns även en second hand-butik som drivs av Stadsmissionen.

Fler exempel på kommuner och lösningar för återanvändning av bygg- och rivningsavfall finns i Avfall Sveriges rapport Återanvändning av bygg- och rivningsmaterial och produkter i kommuner.⁹

4.7.2 Specifikation Återbrukspark

Kriterier	Återbruksparken
Format	Kretsloppspark
Läge, kan vara placerat	Finns normalt externt, i utkanten av större tätort, eventuellt i närhet av handelsplats
Tillgänglighet/närhet	Längre avstånd, eftersom det bara finns en eller två Återbruksparken i regionen.
Hur tar man sig normalt dit?	Personbil med och utan släp, lätt lastbil
Sortiment, avfallsslag som tas emot	Föremål för återanvändning, grovavfall, möbler, bygg- och rivningsavfall, trädgårdsavfall, farligt avfall, textilier
Vem får använda Återbruket?	Hushåll, Företag, Ideella organisationer
Hur ofta använder invånarna Återbruket?	2025: 1 g/mån
Samverkansparter	Ideella organisationer, kommuners socialtjänst/arbetsmarknadsenheter, arbetsförmedling
Uppskattat antal år 2030	1 st.
Besökare per dag	Uppskattningsvis 350 000 per år (baserat på 261 000 besökare på Bäckby 2019)
Upptagningsområde	Regionen/flera kommuner
Önskad tomtyta, minst	20 000 m ²
Antal containrar av resp. storlek	Beror på utformning, storlek och containrarnas storlek.
Maskinpark OBS! Samtliga fordon drivs på biogas/el så långt möjligt	Lastmaskin (typ Volvo L90H), Motviktstruck Ledstapltruck, Komprimator
Servicegrad bemanning	Bemannade, särskilt fokus på bemanning vid inlämning av farligt avfall och helst även vid inlämning av föremål för återanvändning.
Servicegrad Öppettider	Alla dagar året om (undantag vissa helger)
Övrigt	Övriga idéer skulle kunna vara: Secondhandförsäljning med fokus på bygg- och rivningsavfall, helst i samarbete med annan aktör. Trädgårdsåtervinning Möjlighet att ordna olika event, eventuell utställningslokal, café m.m.

⁹ Avfall Sverige rapport 2019:32

4.7.3 Specifikt för Återbruksparken

Återbruk av byggmaterial

På Återbruksparken bör det finnas möjlighet att lämna in och köpa byggmaterial. Förutom att hushåll ska kunna lämna material som kan återanvändas föreslås att även byggmaterial från verksamheter tas emot. Det är av yttersta vikt att denna typ av verksamhet är välordnad för att det ska bli en lyckad satsning. Det föreslås att insamlat material läggs in i en databas/system för lagerhållning och att besökare eventuellt ges möjlighet att söka efter produkter för besökare att söka efter produkter i databaser inför besök. Mottagande och försäljning kan med fördel ske i samarbete med privat aktör eller organisation.

Café eller restaurang

På Återbruk med begränsade ytor är det inte lämpligt med café eller liknande som gör att många besökare stannar under en längre tid. På Återbruksparken däremot, som har större yta och butik för byggmaterial kan det vara lämpligt med denna typ av verksamhet.

Utställningslokal

På Återbruksparken kan det också vara lämpligt med lokaler för studiebesök, utställningar m.m. På samma sätt som Naturum är besöks- och informationscentrum där besökare får information om det lokala områdets geologi, flora, fauna och kulturhistoria skulle motsvarande koncept men med fokus på utveckling från avfallshantering till dagens moderna materialhantering kunna etableras på Återbruksparken.

Övrigt

På Återbruksparken kan också tillfälliga arrangemang ordnas, exempelvis trädgårdsmarknad med möjlighet att byta växter.

4.8 Mobila Återbruket

Det Mobila Återbruket består idag av containrar med behållare för alla materialslag som kan lämnas på Återbruket, med undantag för skrymmande och tungt material, tryckimpregnerat trä och däck.



Mobila Återbruket, VafabMiljö

4.8.1 Exempel från andra kommuner

Det finns gott om kommuner som har olika lösningar av mobila återvinningscentraler på motsvarande sätt som VafabMiljö.

Andra typer av mobila lösningar är exempelvis Stockholm vatten och avfalls Pop-up återbruk som har fokus på föremål för återanvändning, men även tar emot smått grovavfall och farligt avfall. Pop-up återbruk cirkulerar runt i inner- och ytterstaden, under helger från april till och med oktober. Uppställningsplatserna är anpassade för besökare som går eller cyklar, medan den som har tillgång till bil hänvisas till återvinningscentralen.

Personalen hjälper till att bedöma vad som kan återanvändas och vad som ska lämnas som återvinning. Det går bra att lämna in grovavfall i den storlek som du själv kan bära och miljöfarligt avfall som målarfärgsburkar, nagellack, batterier, lampor och olika typer av kemikalier.

För återbruk gäller generellt att föremål med lägre värde ska ställas ut i pop-upens fyndhörna. Föremål med högre värde skickas vidare till upphandlade samarbetspartners – bland annat Emmaus och Myrorna. Från fyndhörnan får besökaren ta med sig saker utan kostnad för husbehov.



Exempel pop-up återbruk, Stockholm Vatten och Avfall.

4.8.2 Specifikation Mobila Återbruket 2.0

Kriterier	Mobila Återbruket
Format	Ställs upp tillfälligt under några timmar enligt schema. Även beställningstjänst för BRF:er/fastighetsägare, samt anpassade kampanjer efter säsong
Läge, kan vara placerat	1. Nära kundens bostad på strategiska platser, eller 2. På platser där det är långt till stationärt Återbruk
Tillgänglighet/närhet	1. Gång-avstånd till bostad på strategiska platser 2. Inom 15 min med bil
Hur tar man sig normalt dit?	1. Går 2. Personbil, med eller utan släp
Sortiment, avfallsslag som tas emot	Allt som tas emot på normala Återbruket, undantag däck.
Vem får använda Återbruket?	Hushåll
Hur ofta använder invånarna Återbruket?	Beror på hur schemat för besöken ser ut. Vissa platser kan besökas oftare än andra, beroende på kundunderlag.
Samverkansparter	Kommuners socialtjänst/arbetsmarknadsenheter, arbetsförmedling, bostadsrättsföreningar/fastighetsägare till flerbostadshus
Uppskattat antal år 2030	En enhet som i sin tur består av containrar och behållare i olika storlekar.
Besökare per dag/tillfälle	Ca 50-100
Uptagningsområde	1. I första hand närliggande bostadsområde 2. Större område där de boende har relativt långt till stationärt Återbruk.
Önskad lokalyta/tomtyta, minst	Minst 250 m ² – ca 20 p-platser
Antal containrar av resp. storlek	6 st 35 m ³ -containrar
Maskinpark OBS! Fordon ska drivas med biogas/el så långt möjligt	2-facks sopbil (wellpapp och plast) Lastbil för FA Lastbil/lätt lastbil för material för återanvändning Större skåpbil med förbrukningsmaterial, sopborstar m.m. Bör även inrymma personalutrymme för att värma mat, gå på toa m.m. (Kan även användas på mässor m.m.) Kan ev. bygga in t.ex. mottagning av återbruk i container för att minska antalet fordon Ett antal containrar
Servicegrad bemanning	Bemannat med 3 personer
Servicegrad Öppettider	Vardagkvällar (uthyrning på helger)
Övrigt	Fyndhörna om möjligt

Det Mobila Återbruket 2.0 föreslås besöka två olika typer av platser: dels bostadsområden där det finns många hushåll som inte har tillgång till egen bil, dels samhällen där invånarna har relativt långt till närmaste Återbruk. Det Mobila Återbruket föreslås också användas vid kampanjer och kan exempel ställas upp tillfälligt vid Miniåterbruket för att samla in större mängder av vissa materialslag.

Eftersom det mobila återbruket består av flera containrar och fordon är det flexibelt och antal behållare och typer av material som samlas in kan varieras efter behov.

En annan utvecklingsmöjlighet är att fastighetsägare ska kunna hyra Mobila Återbruket vid enstaka tillfällen eller enligt schema exempelvis en gång per månad. För att detta ska vara möjligt kan det behövas ytterligare ett Mobilt Återbruk i framtiden.

Utveckling av personalutrymmen skulle kunna ske i form av större skåpbil med möjlighet att värma mat och gå på toaletten. Dessutom ska det enligt avfallsplanen vara möjligt att lämna föremål för återanvändning till det Mobila Återbruket. Möjligheterna att ordna fyndhörna på samma sätt som i Stockholm vatten och avfalls pop-up bör övervägas.

4.9 Återbruket Hemma

Alla invånare har inte möjlighet att ta sig till Återbruket och det är därför viktigt att VafabMiljö erbjuder alternativa sätt för invånarna att bli av med material och resurser som de inte längre behöver. Det Mobila Återbruket är ett exempel på en flexibel lösning, men det finns även behov av fastighetsnära hämtning av exempelvis grovavfall, trädgårdsavfall och farligt avfall i hushållen.

Möjligheten att beställa hämtning av material i hemmet kompletterar de övriga Återbruket. Det ska vara möjligt att beställa hämtning av föremål som ska återanvändas, grovavfall, trädgårdsavfall, elavfall och farligt avfall. Till skillnad från de budningstjänster som finns sedan tidigare bör Återbruket hemma möjliggöra hämtning inne i bostaden, inte bara vid fastighetsgräns. Detta kan ske i samarbete med andra aktörer. I dagsläget (2021) finns flera aktörer som hämtar grovavfall utan medverkan av VafabMiljö.

4.9.1 Kommande förändringar i lagstiftningen

Under de senaste åren har en mängd förändringar skett inom avfallslagstiftningen och fler ändringar kommer att införas under de kommande åren. Samtliga ändringar i avfallspaketet ska genomföras senast 2025. Från år 2025 ska exempelvis textilier och farligt avfall från hushåll samlas in separat.

4.9.2 Exempel från andra kommuner

Grovavfall och föremål för återanvändning

Det finns exempel på kommuner som genomfört en tjänstekoncessionsupphandling där alla aktörer som lever upp till kraven godkänns för grovavfallsinsamling. På så vis kan kommunen, om så önskas, också få kontroll över de avgifter som tas ut genom att använda en gemensam taxa. Denna typ av lösning finns exempelvis i Stockholm, där Stockholm Vatten och Avfall har utvecklat Returtjänst, där hämtning av föremål för återanvändning och grovavfall hämtas enligt fastställd taxa, men utan inblandning från Stockholm Vatten och Avfall. Beställning sker via webben och den som lämnar föremål meddelar själv om föremål får återanvändas eller ska betraktas som grovavfall. Göteborg Kretslopp och vatten har en liknande så kallad hämta-hemma-tjänst, med ett antal godkända leverantörer som kunden själv tar kontakt med. Prislistan är gemensam och priset beror på hur lång tid hämtningen tar och hur många personer som behövs för hämtningen. Betalning sker direkt till leverantören via Swish eller kort. Företag kan också använda tjänsten och kan då erbjudas att betala via faktura.

Insamling av farligt avfall och elavfall i röd box eller motsvarande

Många kommuner erbjuder hämtning av farligt avfall i så kallad röd box, röd kasse eller motsvarande. Ofta ingår ett visst antal hämtningar i grundavgiften. Insamling i röd box har testats i VafabMiljöes område för många år sedan, men eftersom resultatet inte var lyckat permanentades inte insamlingen.

Inom Återbruk 2.0 föreslås att ett nytt pilotförsök genomförs i framtiden, utifrån de förutsättningar som gäller då. Alternativt kan ett pilotsamarbete med annan aktör som tillhandahåller samma typ av tjänst initieras.

Abonnemang för insamling av trädgårdsavfall i kärl

Hämtning av trädgårdsavfall är en populär tjänst i många kommuner. I kommuner i Mälardalen sker hämtning vanligen under 16-17 veckor under perioden april – november. Vissa kommuner ser dock ett behov av att erbjuda tömning senare på hösten när vintrarna är milda. De flesta kommuner erbjuder hämtning i 370-literskärl, men det finns exempel på kommuner som använder mindre kärl. Om tjänsten ska erbjudas kan det vara en god idé att låta juli vara en hämtningsfri månad. Anslutningsgraden i de kommuner som har undersökts är omkring 20 procent. Tjänsten används normalt sett av en- och tvåfamiljshus och vissa kommuner erbjuder tjänsten enbart i tätbebyggda områden.

4.9.3 Förslag på tjänster som omfattas av Återbruket hemma

Grovavfall och föremål för återanvändning ska kunna hämtas i hemmet, dvs inte bara vid fastighetsgräns.

För farligt avfall föreslås en översyn av taxan för att öka intresset för tjänsten. Dessutom föreslås ett försök med röd box eller motsvarande (se ovan).

För trädgårdsavfall föreslås införande av abonnemang med insamling i 370-literskärl under perioden april – september. Enstaka hämtningar ska också kunna beställas.

Det bör övervägas om även textil ska kunna hämtas inom ramen för Återbruket hemma. Det är en fraktion som är enkel att samla in i säckar och samma fordon som används för grovavfall kan användas.

4.9.4 Specifikation Återbruket Hemma

Kriterier	Återbruket hemma (budnings- och abonnemangstjänster)
Format	Budningstjänster. I egen regi eller i samarbete med andra aktörer. Abonnemang för insamling av trädgårdsavfall.
Läge	Hemmet
Tillgänglighet/närhet	Hemma
Sortiment, avfallsslag som tas emot	Grovavfall, elavfall, farligt avfall, trädgårdsavfall, föremål för återanvändning. Eventuellt tillkommer returpapper och textil.
Vem får använda tjänsten?	Hushåll och verksamheter.
Samverkansparter	Upphandlade entreprenörer
Upptagningsområde	Hela regionen
Maskinpark OBS! Fordon ska drivas med Biogas/el så långt möjligt	Lätt lastbil, gärna med kran och kapell
Servicegrad bemanning	1-2 personer. Hämtning kan inkludera bärhjälp.
Servicegrad Öppettider	Dag- och kvällstid vardagar
Special	Betalning sker direkt till leverantör om annan än VafabMiljö anlitas för hämtningen. Prissättning kan ske med utgångspunkt i hur lång tid hämtningen tar.

Returtjänst enligt Stockholm Vatten och Avfalls modell föreslås etableras som en del av konceptet Återbruk 2.0. Det innebär en utveckling av dagens budningstjänster och ökat samarbete med de företag som hämtar föremål och material i hushållen redan idag, men även möjlighet för fler företag att starta denna typ av verksamhet.

Fokus blir i första hand på grovavfall, men föremål som kan återanvändas ska sorteras ut av den som hämtar avfallet och lämnas separat på Återbruket. Avfallslämnaren bör dock ges möjlighet att neka VafabMiljö att sortera ut föremål på det sättet. Samarbete bör etableras med seriösa aktörer som idag erbjuder denna typ av tjänster till hushållen. De aktörer som har avtal med VafabMiljö ska då få lämna material från hushållen till Återbruket utan kostnad. En gemensam prislista bör användas.

Genom att använda denna modell skulle VafabMiljö få kontroll över att hanteringen sker på ett miljömässigt bra sätt och kunderna får betala samma avgift oavsett vilken av aktörerna som hämtar grovavfallet eller föremålen som ska lämnas för återanvändning.

Om servicenivån ska höjas då det gäller insamling av farligt avfall kan taxans grundavgift komma att påverkas. Även en uppbyggnad av det som av Stockholm Vatten och Avfall benämns Returfynd¹⁰ kan bekostas av taxemedel i och med de förändringar i lagstiftningen som gjorts de senaste åren. Eftersom övriga föreslagna tjänster bekostas via abonnemangsavgift eller via avgift till insamlande aktör är dessa tjänster självbärande, dvs de belastar inte grundavgiften.

¹⁰ En webbplats för resurser som lämnats för återanvändning vid Återvinningsstationer.

4.10 Distansbemannat öppethållande

Under 2019 genomfördes en förstudie angående införande av distansbemannade öppettider på Återbruken.

Inom ramarna för Återbruk 2.0 föreslås att distansbemannat Återbruk testas och utvärderas på det Återbruk som kommer att ersätta Trångfors Återbruk i Hallstahammar. Distansbemannat kan även komma att införas på Gryta och Bäckby då det Återbruket anpassas till Återbruk 2.0. Då kan planering för distansbemannat öppethållande ske redan från start, vilket bör vara mer kostnadseffektivt än att bygga om ett befintligt Återbruk. Tidplan för omlokalisering av Hallstahammars Återbruk fastläggs i Genomförandeplanen. Ambitionen i dialogen med berörda kommuner är att de nya anläggningarna ska kunna finnas på plats 2024–2025.

4.10.1 Erfarenheter från kommuner som har obemannade anläggningar

Avfallshantering Östra Skaraborg (AÖS) är ett kommunalförbund med nio kommuner. Inom AÖS har obemannade återvinningscentraler funnits sedan 2014 med lyckat resultat. Bakgrunden till införandet var att öka tillgängligheten till återvinningscentralerna. Direktionen för AÖS har beslutat att obemannade anläggningar, som kallas Grönt kort, är det som ska vara standard för återvinningscentralerna. Bemanning på traditionellt sett ska bara finnas på platser där det av något skäl är olämpligt med obemannad anläggning.

Erfarenheterna har visat att obemannade anläggningar inte medför kostnadsbesparingar då det gäller personal; det behövs fortfarande personal men de arbetar på ett annat sätt än tidigare. Exempel på arbetsuppgifter är att medarbetarna kontrollerar anläggningarna via kameror och vid behov åker för att tömma, städa m.m. AÖS har inte kunnat minska bemanningen, däremot används personalen på annat sätt än tidigare. Flexibiliteten behöver också vara stor och arbetsinsatser anpassas efter veckodagar, väder m.m.¹¹

4.11 Kommunikation och digitalisering

Digitaliseringen påverkar i allt större utsträckning alla verksamheter i samhället. Ambitionen inom Återbruk 2.0 är att ta tillvara de möjligheter som den tekniska utvecklingen och digitaliseringen skapar för nya lösningar som bidrar till såväl kundnytta som effektiviseringar i verksamheten.

För VafabMiljö kan det betyda att det går att få mer statistik från verksamheten vilket medför att beslut kan fattas som bygger på aktuella och relevanta verksamhetsdata. Transport, hanterings- och logistikkedjor kan optimeras. Kunderna upplever en ökad och mer precis kundservice och tydligare information avseende besök på Återbruken. Kunden kan också få återkoppling och en ökad förståelse för återbruk och cirkulär ekonomi vilket i sin tur förhoppningsvis leder till ökad trovärdighet och kundnöjdhet.

I tabellen nedan ges några exempel på vad digitaliseringen kan inrymma för VafabMiljö i fråga om verksamheten vid Återbruken.

<p>För kunden innan besök på Återbruken</p>	<p><u>Hemsida/App:</u></p> <ul style="list-style-type: none"> • Öppettider • Närmaste Återbruk • Aktuell tillgänglighet såsom körtid och eventuell kötid. • Stöd/råd för att sortera och packa rätt inför besöket.
--	--

¹¹ Muntlig information Christina Storm, ÅVC-chef AÖS mars 2021.

	<ul style="list-style-type: none"> • Nyttöåterkoppling på ansträngningen att sortera och lämna till återbruk/återvinning. • Alternativ: budning och tillhörande information: beställning, tider, avgift mm. • Alternativa platser att lämna olika saker: BNI, butiker m.m. <p><u>Nytta för kunden:</u></p> <ul style="list-style-type: none"> • Enklare att planera sitt besök, rimliga förväntningar på besöket. <p><u>Nytta för VafabMiljö:</u></p> <ul style="list-style-type: none"> • Bättre anpassa personalresurser baserat på besöksstatistik, jämnare kundtillströmning, bättre sortering.
<p>För kunden under besöket på Återbruket</p>	<p><u>App/digitala informationstavlor:</u></p> <ul style="list-style-type: none"> • Orientering: Anläggningens layout – Var finns vad? Hur tar jag mig dit? • Återkoppling på sortering/återbrukat: t.e.x miljönytta per lämnad fraktion och mängd. • Fakta om vad som händer med det som lämnats i nästa steg av hanterings- och behandlingskedjan. <p><u>Nytta för kunden:</u></p> <ul style="list-style-type: none"> • Enklare att genomföra sitt besök, smidigare, förstärkande återkoppling. <p><u>Nytta för VafabMiljö:</u></p> <ul style="list-style-type: none"> • Smidigare genomströmning, mindre köer och irritation, bättre sortering, jämnare kundtillströmning.
<p>För VafabMiljös verksamhet/produktion</p>	<ul style="list-style-type: none"> • Automatisk besöksregistrering av tex registreringsnummer vid in- och utfart. • Inpasseringssystem: bommar, legitimation, betalsystem m m. <p><u>Nytta för kunden:</u></p> <ul style="list-style-type: none"> • Möjlig optimering av öppettider inklusive distansbemannat. • Optimering av anläggningskapacitet • Ökad säkerhet • Möjlighet att ta betalt <p><u>Nytta för VafabMiljö:</u></p> <ul style="list-style-type: none"> • Kundstatistik, besöksfrekvens, tid för att uträtta ärende; genomströmning/kapacitet. • Ökad säkerhet och trygghet, ökad tillgänglighet över tid (distansbemannat), möjlighet att betala på smidigt sätt.

<p>Sensorer/nivåavkännare i behållare</p> <p>Ordersystem för behållare/containrar, transporter m.m. – även via app.</p> <p>Ruttoptimerings-/transportplaneringsverktyg med GIS</p>	<p><u>Nytta för kunden:</u></p> <ul style="list-style-type: none"> • Möts ej av fulla behållare. • Bättre tillgång till avlämning/kapacitet. <p><u>Nytta för VafabMiljö:</u></p> <ul style="list-style-type: none"> • Effektivare hantering och logistik: tömningar, ruttoptimering.
---	---

4.11.1 Fortsatt utrednings och utvecklingsarbete

Ett fortsatt utrednings- och utvecklingsarbete behövs kring digitalisering och framtida tjänster. Detta bör förslagsvis täcka följande områden inom vilka möjligheter och lösningar behöver belysas:

- Digitala hjälpmedel för information och kommunikation
- App för mobiltelefon och surfplatta
- Förbereda besöket
- Informationsplatser
- Återkoppling till kund
- Besöksstatistik

5 Medarbetarna – en förutsättning för lyckad implementering av Återbruk 2.0

Återbruk 2.0 handlar inte bara om Återbrukens utformning och tillgänglighet. För att skapa Återbruk som sätter en ny standard för branschen har medarbetarna en nyckelroll.

En viktig aspekt att beakta är ett hållbart arbetsliv gällande fysisk och psykosocial arbetsmiljö som inrymmer personlig hälsa, säkerhet, hållbara arbetstider etc. Detta är faktorer som ska ingå i ett systematiskt arbetsmiljöarbete i samverkan mellan arbetsgivare och arbetstagare.

5.1 Medarbetarnas roll

Medarbetarna på Återbruken är ambassadörer för VafabMiljö. Det ställs därför höga krav på dem i sin yrkesroll.

Medarbetarna ska:

- Vara engagerade och serviceinriktade.
- Kunna informera besökarna om vad som händer med insamlat avfall och tipsa om var det går att få mer information.
- Vara uppmärksamma och tillgängliga för besökarnas frågor.
- Bidra till att Återbruket hålls i gott skick.
- På ett vänligt sätt hjälpa besökarna att sortera rätt.

För att medarbetarna ska kunna uppfylla dessa krav behöver de ges rätt förutsättningar i form av utbildning och träning.

5.2 Kompetensutveckling

En viktig del i utvecklingen av framtidens Återbruk med ambitionen att sätta en ny standard för branschen är att uppmärksamma, synliggöra och utveckla den kompetens, de skickligheter, färdigheter och förmågor som krävs för ett arbete inom branschen, som medarbetare på Återvinningscentral/Återbruk.

Genom de kommunala företagens arbetsgivarorganisation Sobona har en så kallad branschvalideringsmodell tagits fram. Modellen har tagits fram av yrkeskunniga inom branschen med stöd av en kvalitetssäkrad och beprövad metodik den så kallade Open College Network (OCN) metoden och under ledning av expertis från Nordiskt Valideringsforum.

Branschvalideringsmodellen för Avfall-Återvinning är en kompetensstandard som i dagsläget inrymmer fem olika yrkesprofiler. Se figur nedan: *Yrkesprofiler inom Avfall/Återvinning*.

Var och en av dessa profiler byggs i sin tur upp av ett antal kompetensmoduler. I dessa finns beskrivet vad man inom olika områden behöver behärska för att utföra arbetet. Fokus är på läranderesultat där det väsentliga är vad man kan inte på vilket sätt man tillägnat sig dessa färdigheter, om det är via utbildning, praktisk erfarenhet eller både och.

Branschvalideringsmodellens innehåll och verktyg kan användas i alla olika led av ett kompetensförsörjningsarbete. Vid rekrytering, introduktion, praktik, kompetenskartläggning, kompetensutvecklingsplanering, genomförande av kompetensutveckling samt ytterst i validering för att kunna utfärda intyg och yrkesbevis.

Sobona har tillsammans med branschorganisationerna Avfall Sverige och Svenskt Vatten undertecknat en gemensam avsiktsförklaring om att en branschvalideringsmodell för Avfall/Återvinning respektive VA ska vara nationellt etablerad den 1 januari 2022.

I det fortsatta arbetet med implementering av Återbruk 2.0 avses branschvalideringsmodellen och dess verktyg för Avfall/Återvinning ligga till grund för, och användas i ett fortlöpande kompetensutvecklingsarbete. I ett första steg föreslås en pilot genomföras på ett utvalt Återbruk.

Fem profiler inom återvinning

Kompletterar formella krav, t ex C -körkort, YKB

Introduktion på ÅVC	Återvinningsarbetare på ÅVC		Chaufför (miljöarbetare)	Transportledning
		Maskinförare		Spo- och slambil
	Mottagning av farligt avfall		Frontlastare, lastväxlare, liftdumper	Lagkrav
	Ramp	Medåkare	Baklastare, sidolastare	Miljözoner / riksintressen
Montering, underhåll, reparation av kärl	Avfallsinsamling med renhållningsbil		Tung lastbil - renhållning	Biltyper, containrar och behållare
Avfallshandling i praktik	Grunder i avfallshandling			
Interpersonell kommunikation, service och bemötande	Ergonomi, säkerhet och risker inom arbetsmiljö	Digital kompetens	Verksamhetens riktlinjer och medarbetarskap	Anställning, likabehandling och diskriminering

NORDISKT VALIDERINGSFORUM

Yrkesprofiler inom Avfall/Återvinning.

5.3 Organisation och ansvarsförhållanden

För den framtida driften och utvecklingen av Återbruken av de tjänster som här föreslås inom ramen för Återbruk 2.0 behöver också organisation, resurser och ansvarsförhållanden ses över.

Ett ökat fokus på Återbruk, cirkulär ekonomi och samverkan med andra aktörer kan kräva att nya roller med rätt kompetens kan behöva utvecklas och tydligare definieras i organisationen.

En etablering av den föreslagna paletten i Återbruk 2.0 med t ex utveckling av Miniåterbruk möjliga utökade mobila tjänster m m innebär också ett behov av att se över hur resurser för den löpande driften och förvaltningen ska säkerställas och disponeras.

6 Förväntade effekter av Återbruk 2.0

6.1 Kundernas besöksmönster

När Återbruk 2.0 införs kommer besöksmönstret förmodligen att förändras. Eftersom fler platser etableras för mottagning av exempelvis elavfall och farligt avfall, samt för mindre mängder grovavfall m.m. kommer antalet besökare som lämnar lite avfall vid varje tillfälle på den typ av Återbruk som finns idag att minska, eftersom de kan lämna dessa typer av avfall på mer lättillgängliga platser.

6.2 Beteendeförändringar

Utformningen av Återbruken enligt Återbruk 2.0-konceptet och de tjänster som VafabMiljö erbjuder enligt den skisserade paletten i Återbruk 2.0 bör leda till en ökad grad av återbruk och återvinning. "Det ska vara "lätt att göra rätt" och känslan av att man som kund och besökare genom sitt agerande bidrar till en utveckling mot en cirkulär ekonomi och ökad hållbarhet ska förstärkas.

6.3 Materialflöden

En förflyttning uppför “Avfallstrappan” eftersträvas. Detta bör återspeglas i att en mindre andel, helst också mindre mängder av avfall går till deponi och förbränning. Graden av resurser som återvinns och återbrukas ska öka.

6.4 Miljönytta

Sammantaget bör den utveckling som beskrivits ovan bidra till en minskad miljöpåverkan och ökad miljönytta som återspeglas ibland i en lägre klimatpåverkan genom annat lägre utsläpp av växthusgaser.

6.5 Ekonomisk nytta

Mindre avfallsmängder och en högre grad som går till återvinning och återbruk istället för till förbränning är också ekonomiskt gynnsammare då kostnaderna för deponering och förbränning är höga. Vi talar här om besparingar på i storleksordningen uppemot 1000 kr per ton avfall.

6.6 Social nytta

En transformation mot en cirkulär ekonomi öppnar nya möjligheter till sysselsättning och social inkludering. Mer om social hållbarhet i avsnitt 7.1.

7 Social hållbarhet – samarbeten för återbruk av mänskliga resurser

7.1 Samverkan med AME m.m.

En utveckling av Återbruken som bidrar till en transformation i riktning mot en mer cirkulär ekonomi med en utvecklad förädlingskedja där resurser tas om hand för lagning, re-design och vidareförsäljning öppnar upp nya affärsmodeller och sysselsättningsmöjligheter. Här finns redan idag starkt uttalat intresse för samverkan från kommunala arbetsmarknadsenheter m fl aktörer,

I det fortsatta utvecklingsarbetet föreslås ett särskilt projekt för att arbeta vidare med att ta fram en samverkansmodell för hur detta ska kunna etableras i större skala och omfattning i samarbete mellan VafabMiljö, AME och andra intressenter.

7.2 Instieg på arbetsmarknaden

Inom ramen för det arbete som bedrivits av de kommunala företagens arbetsgivarorganisation Sobona med att ta fram en branschvalideringsmodell för de yrkesroller som finns inom Avfallshantering och Återvinning har det också skapats modeller för hur praktik- och introduktion till arbete inom branschen kan ske på ett strukturerat och kvalitetssäkrat sätt.

8 Finansiering av tjänster inom Återbruk 2.0

8.1 Finansiering Återbruk 2.0

Finansieringen av de åtgärder som föreslås i Återbruk 2.0 förutsättes ske inom ramen för befintlig investeringsbudget och som i sin tur finansieras av avfallskollektivet genom avfallstaxan.

De kostnadsuppskattningar och beräkningar för olika åtgärder som gjort inom ramen för Återbruk 2.0 är preliminära och i vissa fall baserade på schabloner och erfarenhetsvärden. Inför genomförandet behöver ytterligare utredningar, fördjupade kalkyler och projektering ske för att få fram en mer precis kostnadsbild.

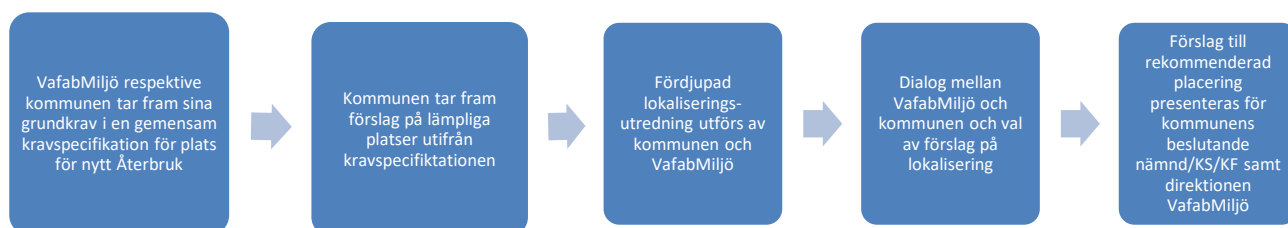
8.2 Samverkansmodeller av betydelse för finansieringen

Samfinansiering av vissa verksamheter kan vara en möjlighet eller till och med en förutsättning för att kunna utveckla och etablera delar av Återbruk 2.0-konceptet. Exempel på detta kan vara kvarternära Miniåterbruk. Om personalkostnaderna kan delas med andra samverkansparter ser förutsättningarna betydligt gynnsammare ut för en etablering.

9 Lokalisering av nya Återbruk

9.1 Lokaliseringsutredning för nya Återbruk och Återbruksparker

Lokaliseringsutredningar för att hitta nya platser för framtida Återbruk är ett samarbete mellan VafabMiljö och den aktuella medlemskommunen. I processbilden nedan beskrivs den preliminära metoden och processen som tagits fram i projekt Återbruk 2.0. VafabMiljö har identifierat grundkrav som platsen för ett nytt Återbruk bör, samt i vissa fall ska, uppfylla. Kommunens samhällsbyggnadsavdelning eller annan lämplig enhet tar utifrån kraven nedan samt kommunens egna krav/önskemål fram ett förslag på möjliga platser för VafabMiljö att utreda vidare. Kommunen och VafabMiljö samarbetar kring att ta fram ett första större urval av lämpliga områden/platser för ett Återbruk. VafabMiljö genomför därefter en fördjupad lokalisering utredning i samarbete med kommunen. I dialog tar VafabMiljö och kommunen fram ett rekommenderat förslag på lokalisering samt alternativa platser. Förslaget presenteras för direktionen i VafabMiljö och den instans som beslutar om markanvändning i kommunen (nämnd/KS/KF). Direktionen beslutar om val av plats för etablering av Återbruk. Därefter vidtar processen för exploatering.



Figur 1 Översiktlig processbild lokalisering av nytt Återbruk.

9.2 Kravspecifikation

Nedan finns sammanställt faktorer som VafabMiljö identifierat som viktiga vid val av plats för ett nytt Återbruk och som kommuniceras till aktuell kommun i dialog om önskemål om möjliga platser. Faktorerna är även tillämpliga om en samlokalisering blir aktuell.

Tidsaspekt

VafabMiljö avser att ta det nya Återbruket i drift preliminärt 20XX. Marken ska kunna vara tillgänglig senast från år 20XX och trettio år framåt till 20XX. Faktorer som påverkar tidplanen är exempelvis;

- Marken ska upplåtas till VafabMiljö företrädesvis genom arrende av kommunen.
- Detaljplaneprocess
- Nödvändiga undersökningar
- Anmälan/tillståndsprocesser samt medborgardialog
- Projektering samt upphandling och entreprenad
- Byggande av anläggning och infrastruktur

Ytbehov

- Yta om minst 8 000 – 20 000 m² beroende på typ av Återbruk och aktuellt ytbehov.
- Ytan ska vara lätt att disponera och ha en geometriskt fördelaktig utformning. Ytan ska ha en minsta bredd om 100 meter.

Områdesbestämmelser/detaljplan och översiktsplan

- Ytan ska kunna användas som Återbruk i minst 30 år.
- Om detaljplan eller områdesbestämmelse finns ska dessa medge avfallshantering/kommunalteknisk verksamhet såsom Återbruk.
- Platsen ska överensstämja med översiktsplan för kommunen i fråga och eventuellt grannkommuner. Eventuellt justeras översiktsplan med reservat för Återbruksverksamhet.
- Samlokalisering med annan passande verksamhet kan vara en fördel.
- Gröna samband såsom gröna kilar etc och deras värde i kommunens översiktsplan ska beaktas.
- Påverkan på det rörliga friluftslivet ska minimeras.

Platsens förutsättningar

- Platsen ska inte utgöras av skredkänslig eller förorenad mark, deponi, våtmark eller lutande eller kuperade områden i någon större utsträckning.
- Platser med misstanke om att markföroreningar finns ska undvikas.
- Placering på jordbruksmark ska undvikas.
- Återbrukets utformning ska kunna anpassas efter omgivande terräng.

Användarens tillgänglighet

- Placeringen av ett nytt Återbruk med avseende på tillgänglighet ska baseras på grundläggande principer för Återbruk framtagna av VafabMiljö. Detta kan innebära att anläggningen ska vara tillgänglig med avseende på avstånd till anläggningen, att den är enkel att nå, öppettider samt tillgänglighet inne på anläggningen. Anläggningen ska heller inte vara placerad så att den i sig eller transporter till och från anläggningen innebär en störning eller olägenhet för omgivningen.

Miljöpåverkan och naturvärden

- Placering ska ta hänsyn till områdets förutsättningar och vara effektiv ur miljösynpunkt.
- Valet av plats ska kunna uppfylla bullerkrav enligt Naturvårdsverkets *Vägledning om industri och annat verksamhetsbuller, rapport 6538* med senaste uppdatering. Placering bör inte ske inom 300 meters avstånd från närmaste bostäder, skolor, förskolor och vårdlokaler.
- Valet av plats ska ta hänsyn till närliggande verksamheters användning av brandfarlig vara och därmed lämpligt skyddsavstånd till dem.
- Placering ska inte ske i befintliga eller planerade vattenskyddsområden. Placering ska undvikas i närheten av befintliga eller planerade vattenskyddsområden.
- Placering ska inte ske i samt undvikas i närheten av naturskyddsområden exempelvis naturreservat, Natura-2000 område och fornlämningar och dylikt.
- Placering ska inte ske i samt undvikas i närheten av områden som omfattas av riksintressen tex. natur- och kulturvärden och dylikt.

Transporter och trafik

- Omkringliggande vägnät samt tillfartsvägar till anläggningen ska ha tillräcklig kapacitet för den ökade tunga trafiken.
- Tillfartsvägar ska hålla tillräcklig bärighetsklass för tunga fordon året om.
- Omkringliggande vägnät samt tillfartsvägar ska vara godkända för transport av farligt gods.
- Platsen ska möjliggöra en säker trafiksituation tex avseende köbildning till Återbruk.
- Återbrukets kapacitet ska möjliggöra XXX besökande fordon per dag under högsäsong (april-oktober).
- Anläggningen är avsedd för besökare i personbilar och lätta lastbilar < 3,5 ton.
- Det är en fördel om det går att ta sig till Återbruket med cykel eller kollektivtrafik på ett säkert sätt.

Övrig infrastruktur – VA, kraftförsörjning samt datakommunikationsteknik

- Önskvärt att platsen kan anslutas till kommunala VA-nätet alternativt anlägga enskilt vatten och avlopp.
- Platsen ska möjliggöra omhändertagande släckvatten tex i en damm.
- Platsen ska möjliggöra dagvattenhantering och dagvattenrening enligt vidare utredning.
- Platsen ska innebära minimal risk för översvämning och möjliggöra åtgärder för anpassning till klimatförändringar.
- Platsen ska möjliggöra hantering av snömängder från anläggningen.
- Önskvärt att platsen kan anslutas till fjärrvärme/fjärrkylanätet.
- Platsen ska ha anslutning till elnätet samt om möjligt viss självförsörjning av elkraft.
- Platsen ska anslutas till bästa möjliga datakommunikationsteknik.

Vid fördjupade urvalsprocessen - Investeringskostnader och driftkostnader

Val av lokalisering kan väsentligt påverka investerings- samt driftskostnader.

- Möjliga investerings- och driftkostnader ska beaktas.
- Större investeringar (> 0,5-1 mnkr) ska ej behöva göras närmaste 10-15 åren.
- Lokaliseringen ska vara långsiktigt kostnadseffektiv.

9.3 Samarbete med kommuner

En dialog har genomförts med flertalet av medlemskommunerna om status på befintliga Återbruk.

Lokaliseringsutredningar är påbörjade med Hallstahammars kommun, Surahammars kommun (direktionsbeslut finns att Återbruken ska ersättas) samt Arboga kommun (beslut är ej fattat). Målsättning är att utredningen för Hallstahammar ska kunna avslutas i början av 2022, medan utredningen för Surahammar väntas fortsätta under våren 2022.

10 Fortsatt arbete och förslag till genomförandeplan i separat dokument

Ett omfattande faktaunderlag har tagits fram under 2020-2021 kring de nuvarande Återbrukens status i fråga om skick, funktion, besöksantal, tonnage, kostnader etc. En uppskattning av åtgärdsbehov på de befintliga Återbruken har genomförts. Möten och dialog har hållits med medlemskommuner för att ta reda på hur kommunernas framtida exploateringsplaner påverkar Återbruken.

Därefter har analyser kring tillgänglighet, kapacitet, öppettider, bemanning m.m. genomförts. Olika lösningar och utformningar av återvinningscentraler som finns på andra håll i landet har studerats. Workshops har genomförts med externa intressenter och branschfolk. Till underlag för arbetet har också tidigare genomförda utredningar legat. Återbrukens funktion har satts in i ett helhetsperspektiv vad avser de förutsättningar som VafabMiljö kan erbjuda medborgarna/kunderna i fråga om att på ett miljöriktigt, hållbart, enkelt och smidigt sätt kunna göra sig av med saker som de inte själva längre avser nyttja.

Detta har utmynnat i ett förslag om ett antal olika Återbrukstjänster – en helhet där de traditionella stationära Återbruken utgör en väsentlig del men som kompletteras med andra mer kund- och behovsanpassade lösningar. En del av dessa finns redan i VafabMiljös utbud av tjänster, andra föreslås utvecklas på sikt. Detta tjänsteutbud utgör koncept Återbruk 2.0, se avsnitt 4.1.

Den Genomförandeplan för Återbruk 2.0 som nu presenteras omfattar åtgärder för nyanläggning av fyra nya Återbruk, upprustning och modernisering i varierande grad av samtliga Återbruk enligt det givna utformningskonceptet samt etablering och vidareutveckling av befintliga och nya tjänster samt infrastruktur med syfte att stimulera återbruk, ökad återvinning och en transformation i riktning mot en mer cirkulär ekonomi.

Vi föreslår att delar av koncept initialt genomförs i form av pilotförsök innan etablering sker i full skala. Detta rör framför allt delarna Återbrukspunkt, Miniåterbruk och distansbemannat Återbruk. Konceptet genomförs först på en plats för att sedan utvärderas. För samtliga föreslagna åtgärder bör det upprättas särskilda uppdragsbeskrivningar och projektplaner.

11 Referenser

11.1 Uppgiftslämnare

Marcus Jäger, konceptutvecklare SÖRAB, februari 2021

Christina Storm, ÅVC-chef AÖS, mars 2021

Karin Sundin, teknisk utredare Stockholm vatten och avfall, mars 2021.

11.2 Lagar och förordningar

Miljöbalken (SFS 1998:808)

Förordningen (SFS 2014:1075) om producentansvar för elutrustning

11.3 Interna rapporter VafabMiljö kommunalförbund

Obemannade öppettider Återvinningscentraler, Förstudierapport, Jonas Rosenqvist mfl, VafabMiljö kommunalförbund, 2019

Återbrukens framtida roll och funktion, På väg mot 2030, VafabMiljö kommunalförbund, sammanställd av Miljö- och Avfallsbyrån, 2017

11.4 Rapporter och övriga referenser

Mark- och miljödomstolen, mål nr M8370-19.

Miljödepartementet 2020, Regleringsbrev för budgetåret 2021 avseende Naturvårdsverket

Återanvändning av bygg- och rivningsmaterial och produkter i kommuner, Avfall Sverige rapport 2019:32

11.5 Hemsidor

<https://www.scb.se/hitta-statistik/statistik-efter-amne/boende-byggande-och-bebyggelse/bostadsbyggande-och-ombyggnad/bostadsbestand/pong/statistiknyhet/bostadsbestandet-2019-12-31/>

<https://www.scb.se/om-scb/nyheter-och-pessmeddelanden/hundratusentals-svenskar-ager-fritidshus-i-andra-kommuner/>

https://www.statistikdatabasen.scb.se/pxweb/sv/ssd/START__HE__HE0111/HushallT27/

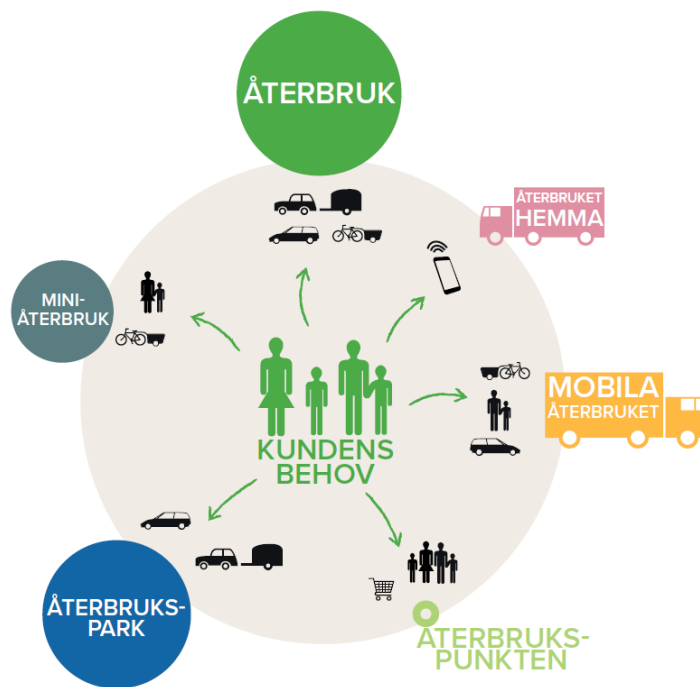
<https://www.sverigesorterar.se/om-skyltsystemet/>

Återbruk 2.0

-

Genomförandeplan

Vi sätter standarden för framtidens Återbruk – en del av den cirkulära ekonomin.



November 2021

Innehåll

1	Inledning	5
1.1	Syfte, genomförande och uppföljning	6
2.	Genomförandeplan	6
2.1	Investeringsutgifter och ram	6
2.1.1	Åtgärdsbehov på befintliga Återbruk.....	6
2.1.2	Nyanläggning, utökning och avveckling av Återbruk	7
2.1.3	Återbruken får koncept Återbruk 2.0.....	8
2.1.4	Nya tjänster inom Återbruk 2.0	8
2.1.5	Total investering Återbruk 2.0 och jämförelse med rambudget.....	10
2.2	Pilotprojekt och fortsatt utredningsarbete	13
3.	Kopplingar till andra projekt	14

1 Inledning

Enligt avfallsplanen ska en plan tas fram för koncept och etablering av en ny typ av Återbruk (ÅB) med fokus på återanvändning och cirkulär ekonomi. Detta koncept kallas Återbruk 2.0. Arbete med att ta fram konceptet har skett under 2020–2021 och resultatet presenteras i projektrapporten Återbruk 2.0.

Inom ramen för arbetet med Återbruk 2.0 har en vision tagits fram ”Vi sätter standarden för framtidens Återbruk – en del av den cirkulära ekonomin” och ett förslag om ett antal grundläggande principer för Återbrukens framtida utformning, funktion och lokalisering m.m. har formulerats.

Återbruk 2.0 innebär ett koncept som kan användas på samtliga Återbruk i regionen. Konceptet ska vara flexibelt så att det passar för Återbruk med olika lokala förutsättningar då det gäller exempelvis storlek, antal besökare och mottagna mängder. Återbruk 2.0 innebär också att lokaliseringen av Återbruken ses över.

Med utgångspunkt i kundens behov av att lämna olika typer av föremål och material har en palett av tjänster tagits fram för Återbruk 2.0, se bild nedan. I paletten kompletteras de vanliga Återbruken med Återbrukspunkter (mindre insamlingsplatser), Miniåterbruk (små Återbruk i centrala lägen), Återbruksparker samt Mobila Återbruket och Återbruket Hemma.

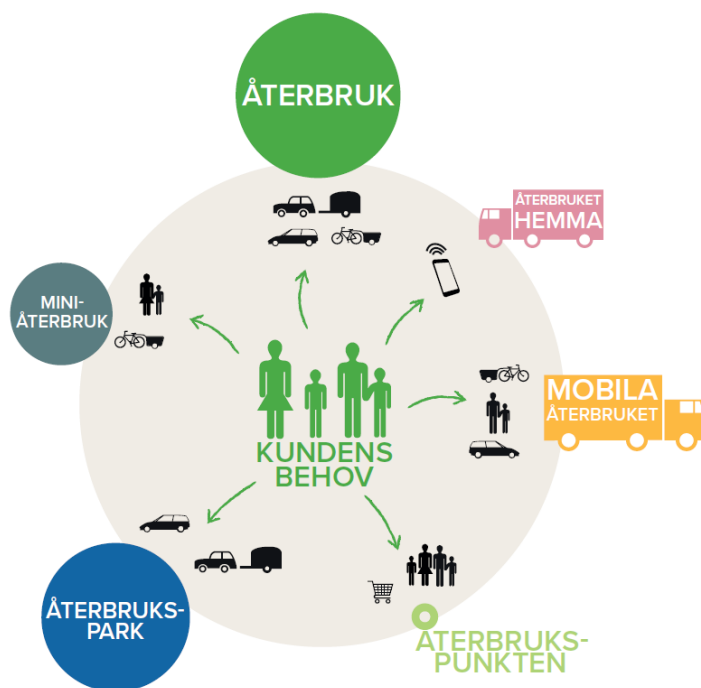


Bild: Sweco, från Gestaltningkoncept Återbruk 2.0.

1.1 Syfte, genomförande och uppföljning

Syfte med denna genomförandeplan är att fastställa införandet av Återbruk 2.0.

Genomförandeplanen för Återbruk 2.0 avser perioden 2021-2030.

Planen är beroende av tillgängliga resurser vad avser ekonomiska ramar samt personella resurser inom organisationen. När i tiden aktiviteter i planen genomförs kommer behöva vara flexibelt utifrån detta, främst avses den treåriga budgetcykeln för investerings- och driftskostnader. VafabMiljös direktions beslut i april 2022 om investeringsram för kommande treårsperiod 2023-2025. Genomförandeplanen kan därför komma att behöva revideras.

Pilotprojekt genomförs för vissa av aktiviteterna för att få fram ett relevant underlag om aktivitetens omfattning, kostnad och effekt innan beslut tas om möjlig omfattning och utökning till fler Återbruk osv.

Uppföljning och behov av revidering av genomförandeplanen sker i verksamhetsplaneringen.

2. Genomförandeplan

Genomförandet av aktiviteter inom Återbruk 2.0 följer den modell som generellt gäller för investerings- och reinvesteringsbeslut inom VafabMiljö.

Genomförandet av aktiviteter kommer ske i nära samverkan med berörda kommuner då etablering och vidareutveckling av Återbruken är direkt kopplat till kommunernas fysiska planering.

2.1 Investeringsutgifter och ram

Konceptet Återbruk 2.0 genomförs inom de budgetramar som fastläggs av direktionsen för VafabMiljö. Total preliminär investeringsram är 20 mnkr/år. För åren 2022-2030 innebär detta totalt 180 mnkr.

I avsnitten nedan beskrivs och sammanställs investeringsutgifterna för:

- Åtgärdsbehov på befintliga Återbruk
- Nyanläggning, utökning och avveckling av Återbruk
- Införande av Återbruk 2.0-konceptet på befintliga och kommande nya Återbruk
- Nya tjänster inom Återbruk 2.0: Återbrukspunkt och Miniåterbruk

Följande förutsättningar gäller för beräkning av investeringsutgifter, se tabell 4:

- Samtliga kostnader redovisas exklusive moms.
- Investering i ett nytt Återbruk sker inom samma kalenderår.
- För befintliga behov och nyanskaffningar är investeringsnivåerna uppskattade.

2.1.1 Åtgärdsbehov på befintliga Återbruk

I projektrapportens kapitel 2 finns en beskrivning över status och åtgärdsbehov på de befintliga 18 Återbruken, utifrån läget 2021. Olika åtgärder för upprustning, modernisering och förnyelse genomförs kontinuerligt på Återbruken. Åtgärderna genomförs i möjligaste mån samlat på respektive Återbruk för att uppnå ett rationellt genomförande med så begränsad kundpåverkan och en så god kostnadseffektivitet som möjligt.

Ett antal åtgärder behöver genomföras på Återbruken oavsett om Återbruk 2.0 genomförs eller ej. Det finns ett omfattande behov av reinvesteringsåtgärder och en del åtgärder har naturligt

Genomförandeplan

avvaktats med i väntan på genomförande av projektet Återbruk 2.0. Om dessa åtgärder inte genomförs kommer statusen på de befintliga anläggningarna att försämrats.

Om ett Återbruk flyttar och ersätts av ett nytt eller avvecklas, behöver vissa av åtgärderna inte genomföras.

För följande tre Återbruk har inga åtgärdsbehov/reinvesteringsåtgärder planerats inom perioden: Stenby Återbruk som avslutas, Surahammar Återbruk som flyttar till ny lokalisering, se avsnitt 2.1.2 samt Fagersta Återbruk.

Åtgärdsbehoven uppgår totalt för perioden 2022-2030 till ca 18 mnkr vilket avser renovering av byggnader, omasfalteringar, förbättrad belysning, ramper, infarter etc. I summan ingår en årlig investeringsutgift om 8 mnkr som avser inköp av behållare, utrustning, maskiner m.m. Denna årliga kostnad fördelas på respektive Återbruk.

Aktiviteter redovisas i tabell 2 samt tillhörande kostnader redovisas i tabell 3 och 5.

2.1.2 Nyanläggning, utökning och avveckling av Återbruk

Projektet har i dialog med medlemskommunerna kartlagt det framtida behovet för Återbruken. Direktionen för VafabMiljö har redan 2020 beslutat om flytt av Återbruken i Hallstahammar och Surahammar. Då etablering, flytt, utökning och avveckling av Återbruk är omfattande projekt, upprättas särskilda och projekt- och genomförandeplaner för respektive åtgärd.

Planerade åtgärder innebär att:

- Trångfors Återbruk i Hallstahammar, ersätts med ett nytt Återbruk om 15 000 m².
- Surahammar Återbruk i ersätts med ett nytt Återbruk om ca 8 000 m².
- Enköpings Återbruk i ersätts med ett nytt Återbruk om ca 15 000 m².
- Arboga Återbruk ersätts med ett nytt Återbruk om ca 15 000 m².
- Bäckby Återbruk utökas.
- Ängsgärdet Återbruk omvandlas till ett Miniåterbruk i någon form.
- Stenby Återbruk avvecklas och ersätts av ett utökat Återbruk på Gryta. Resurser i form av utrustning och infrastruktur på Stenby kommer användas på andra Återbruk. Avveckling av Stenby ger lägre driftkostnader.
- Skultuna är ett Återbruk med höga driftkostnader relaterat till antalet besök och mängd avfall. Effektiviseringsåtgärder skulle vara att antingen avveckla Återbruket alternativt övergå till endast distansbemanning.

Uppskattning av investeringsutgift som legat till grund för beräkning av kostnad för nya Återbruk redovisas i tabell 1.

Tabell 1. Investeringsutgift nya Återbruk.

Nytt Återbruk, yta om	Investeringsutgift, mnkr
8 000 m ²	17
15 000 m ²	30

Investeringsutgift för anläggning av nya Återbruk i Hallstahammar, Surahammar, Enköping och Arboga har antagits till totalt 107 mnkr.

Utökning och avveckling av Återbruken Bäckby, Ängsgärdet och Stenby har antagits till totalt 20 mnkr.

Aktiviteter redovisas i tabell 2 samt tillhörande kostnader redovisas i tabell 3 och 5.

2.1.3 Återbruken får koncept Återbruk 2.0

De befintliga Återbruken uppgraderas med koncept Återbruk 2.0. Till viss del kan delar av Återbruk 2.0 genomföras som en del av ordinarie driftbudget såsom ommålning, nya behållare osv. Övriga tjänster i konceptet införs genom investeringar. Se illustrationer i Gestaltningkonceptet.

Planerade aktiviteter innebär:

- Införande av nytt nationellt skyltsystem och utsmyckning på samtliga Återbruk.
- Entré med VafabMiljös "våg" anläggs på samtliga Återbruk.
- Ommålning byggnader, linjemålning mm. genomförs enligt koncept Återbruk 2.0.
- Informationspunkt: här får besökaren på Återbruken information och möjlighet att ställa frågor vid distansbemannat Återbruk.
- Pilot med distansbemannat Återbruk genomförs.

De planerade aktiviteterna innebär en investering om 12 mnkr.

Aktiviteter redovisas i tabell 2 samt tillhörande kostnader redovisas i tabell 3 och 5.

2.1.4 Nya tjänster inom Återbruk 2.0

Planerade aktiviteter innebär:

- Återbrukspunkt etableras, se tidplan för Ängsgärdet i tabell 1.
- Miniåterbruk etableras

Tillkommande tjänster inom Återbruk 2.0 innebär en investering om 0,2 mnkr.

Aktiviteter redovisas i tabell 2 samt tillhörande kostnader redovisas i tabell 3 och 5.

Genomförandeplan

Tabell 2. Genomförandeplan

Återbruk	Nytt ÅB	2022	2023	2024	2025	2026	2027	2028	2029	2030
Hallstahammar	15 000 m ²	Tillstånd		Nytt ÅB						
Surahammar	8 000 m ²		Tillstånd		Nytt ÅB					
Enköping	15 000 m ²	Åtgärd					Nytt ÅB			
Arboga	15 000 m ²	Åtgärd						Nytt ÅB		
Gryta		Planering	Utöka							
Stenby		Förhandl.	Avveckla							
Bäckby						Utöka				
Ängsgärdet, MiniÅB						Utred	Åtgärd			
Sala						Åtgärd				
Hälla							Åtgärd			
Köping							Åtgärd			
Kungsör								Åtgärd		
Heby									Åtgärd	
Östervåla, Heby									Åtgärd	
Fagersta	Ingen åtgärd									
Skultuna*			Avveckla/ distansbem.							
Norberg									Åtgärd	
Skinnskatteberg										Åtgärd
Mobila Återbruket		Åtgärd								
Återbruk 2.0 på Återbruken	Ingår i:	2022	2023	2024	2025	2026	2027	2028	2029	2030
Skyltar, entré, koncept mm.	Inv.budget	5 st ÅB	5 st ÅB	6 st ÅB						
Ommåln, linjemåln. mm.	Driftbudget fastigh.		x	x	x					
Informationspunkt	Driftbudget		Pilot Bäckby	Hallstah.	Surah.	x	Enköping	Arboga		
Distansbemannat	Inv.budget		Gryta	Hallstah.	Surah.	x	Enköping	Arboga		
Återbruk 2.0 Koncept	Antal	2022	2023	2024	2025	2026	2027	2028	2029	2030
Återbrukspunkt	23	1	6	6	5					

*Beslut krävs av Direktionen.

2.1.5 Total investering Återbruk 2.0 och jämförelse med rambudget

Det totala investeringsbehovet uppgår till 257 mnkr. Detta innebär att preliminär investeringsram om 180 mnkr skulle behöva utökas med 77 mnkr under en 9 års period, se tabell 3 och 5 nedan.

Tabell 3. Sammanfattande tabell, investeringsutgifter Återbruk 2.0

Investering	Investeringsutgift, mnkr
Nyanläggning Återbruk	107
Utökning och anpassning av Återbruk: Gryta, Bäckby samt Ängsgärdet.	20
Åtgärdsbehov på befintliga Återbruk	118
Införande av Återbruk 2.0-konceptet på befintliga och kommande nya Återbruk	12
Nya tjänster inom Återbruk 2.0: Återbrukspunkt och Miniåterbruk	0,2
Total	257
Investeringsram	180
Avvikelse från rambudget	-77

Det grundläggande behovet består av de mest nödvändiga åtgärderna, dvs att åtgärda befintliga Återbruk inom en tioårsperiod samt ersätta de Återbruk som redan är beslutade av direktionen dvs. Hallstahammar och Surahammar. Detta innebär i sig investeringsutgifter om 165 mnkr (30 mnkr Hallstahammar + 17 mnkr Surahammar + 118 mnkr åtgärder Återbruken), se tabell 5 nedan.

För att innehålla nuvarande investeringsram finns följande alternativ:

Tabell 4. Möjliga scenarion och effekter för att innehålla investeringsram.

Förslag	Besparing investering	Effekt/påverkan	Uppskattad risk på en skala 1-5
Avvakta med nyanläggning av Återbruk i Enköping och Arboga	30 mnkr +30 mnkr	Högt besöksstryck på anläggningarna. Endast de nödvändigaste åtgärderna på befintliga anläggningar genomförs. Eftersatt underhåll. Ökande underhållsskuld.	4
Avvakta utökning av Gryta, Bäckby och Ängsgärdets Återbruk	20 mnkr	Högt besöksstryck på anläggningarna. Endast de nödvändigaste åtgärderna på befintliga anläggningar genomförs. Eftersatt underhåll. Ökande underhållsskuld.	5
Avvakta, fördröja åtgärder på befintliga Återbruk	Antas att hälften av planerade åtgärder uteblir: 50% av 118 mnkr = 59 mnkr	Eftersatt underhåll. Ökande underhållsskuld. Försämrad säkerhet och arbetsmiljö för personal och besökare.	5
Avvakta med att införa Återbrukspunkter	0,2 mnkr	Onödiga transporter av små mängder återbrukbart material och avfall sker fortsatt till Återbruken. Utebliven utveckling av tjänsten. Utebliven uppfyllnad av mål i avfallsplanen.	1

Tabell 5. Investeringsutgifter Återbruk 2.0.

Investeringsutgifter Återbruk 2.0													
Avser	Investering	Återbruk	2022	2023	2024	2025	2026	2027	2028	2029	2030	Totalt (tkr)	Totalt, (mnkr)
Nya Återbruk	Nytt Återbruk, Återbruk 2.0 koncept ingår	Hallstahammar			30 000							30 000	30
	Nytt Återbruk, Återbruk 2.0 koncept ingår	Surahammar				17 000						17 000	17
	Nytt Återbruk, Återbruk 2.0 koncept ingår	Enköping						30 000				30 000	30
	Nytt Återbruk, Återbruk 2.0 koncept ingår	Arboga							30 000			30 000	30
	Total (tkr)				30 000	17 000		30 000	30 000			107 000	107
Utökning befintliga Återbruk	Anpassning, utökning av anläggning	Gryta, Västerås		7 750								7 750	8
	Anpassning, utökning av anläggning	Bäckby, Västerås					5 550					5 550	6
	Anpassning till Miniåterbruk i någon form	Ängsgärdet, Västerås						6 300				6 300	6
	Total (tkr)			7 750			5 550	6 300				19 600	20
Åtgärdsbehov befintliga Återbruken	Samtliga Återbruk: omasfaltering, belysning, staket, ramper, byggnader mm. Inkluderar även Mobila Återbruket.		11 250	10 100	11 800	11 000	14 900	14 200	11 650	20 400	12 950	118 250	118
	Total (tkr)		11 250	10 100	11 800	11 000	14 900	14 200	11 650	20 400	12 950	118 250	118
Koncept 2.0	Skyltar, entré, koncept, informationspunkt mm.	Samtliga ÅB	3 100	3 100								6 200	6
	Distansbemannat	Gryta, Västerås		3 500								3 500	4
	Distansbemannat	Bäckby, Västerås		1 000								1 000	1
	Distansbemannat	Skultuna, Västerås		1 000								1 000	1
	Total (tkr)		3 100	8 600								11 700	12
Nya tjänster Återbruk 2.0	Återbrukspunkter	Totalt 23 st		60	60	60	50					230	0,2
	Total (tkr)			60	60	60	50	0				230	0,2
Summa			14 350	26 510	41 860	28 060	20 500	50 500	41 650	20 400	12 950	256 780	257
Investeringsram			20 000	20 000	20 000	20 000	20 000	20 000	20 000	20 000	20 000	180 000	180
Avvikelse från investeringsram			5 650	-6 510	-21 860	-8 060	-500	-30 500	-21 650	-400	7 050	-76 780	-77

2.2 Pilotprojekt och fortsatt utredningsarbete

För att genomföra Återbruk 2.0 krävs fortsatt utredningsarbete. Delar av konceptet genomförs i form av pilotprojekt innan etablering sker i full skala. Detta rör framförallt Återbrukspunkt, Miniåterbruk, distansbemannat Återbruk och utbildning. Det innebär att konceptet genomförs på en plats för att sedan utvärderas innan det genomförs i full skala.

Lokaliseringsutredningar

Under 2022–2025 pågår fortsatt dialog med medlemskommunerna om framtida planer i kommunerna och hur det påverkar de platser där Återbruken är lokaliserade. Vid behov genomförs lokaliseringsutredningar för att hitta nya platser. Planerade nya anläggningar är: Hallstahammar (anläggs 2024), Surahammar (anläggs 2025), Enköping (anläggs 2027) och Arboga (anläggs 2028).

Översyn av arrendeavtal

Gällande arrendeavtal är av varierande innehåll och art. I vissa av avtalen finns korta uppsägningstider vilket innebär en osäkerhetsfaktor. Behov finns av översyn och framtagande av en enhetlig mall. Genomförs 2021–2022.

Pilot Distansbemannat Återbruk

Pilotförsök med distansbemannat Återbruk sker på Gryta Återbruk. Planering sker under 2022 och projektet genomförs 2023. Vid distansbemannat Återbruk kommer en informationspunkt användas så att besökaren kan ha dialog med personal.

Pilotförsök Återbrukspunkt

Etablering av ett antal Återbrukspunkter i butiker/affärscentrum i samverkan med näringsidkare och kommuner enligt modell från Gästrikre återvinnare. Pilotprojekt 2022. Etablering 2023–2026.

Pilotförsök Miniåterbruk samt samverkansmodell för Miniåterbruk

Etablering av ett Miniåterbruk som pilot i samverkan med intresserad medlemskommun samt samarbetspartners.

Mobila Återbruket

Utredning och förslag om översyn över de platser Mobila Återbruket besöker samt ruttoptimering.

Återbruket Hemma

En översyn av VafabMiljös befintliga abonnemangs- och budningstjänster genomförs inom projektet för att utreda vilka tjänster som ska erbjudas som komplement till Återbruken. Ytterligare tjänster kan tillkomma utöver de som redan finns och andra kan kanske tas bort. Det kan exempelvis röra sig om abonnemang för trädgårdsavfallshämtning och budning av olika avfallsslag. Inga investeringsutgifter är beräknade för denna åtgärd.

Pilotprojekt Utbildning och kompetensutveckling

Ett pilotprojekt genomförs med kompetenskartläggning och kompetensutveckling av medarbetare på ett eller flera Återbruk med tillämpning av den branschvalideringsmodell som tagits fram av Sobona för Avfall och Återvinning. Erfarenhetsutbyte kan ske med andra företag i branschen. Pilotförsöket ska ligga till grund för planering av mer omfattande implementering av branschvalideringsmodellen. Start 2022.

Tabell 6. Tidplan för pilotprojekt och fortsatt utredningsarbete.

Tidplan	2021	2022	2023	2024	2025	2026	2027	2028
Lokaliserings- utredningar	x	x	x	x	x			
Översyn arrendeavtal	x	x						
Pilot Distans- bemannat Återbruk		Utred	Gryta /Bäckby	Hallsta- hammar	Sura- hammar		Enköping	Arboga
Pilot Återbrukspunkt		x						
Pilot Miniåterbruk inkl. samverkan						Utred	Åtgärd	
Mobila Återbruket			x					
Återbruket Hemma			x					
Pilot Utbildning		15 st. medarb.	15 st. medarb.	15 st. medarb.				

3. Kopplingar till andra projekt

Projektet Återbruk 2.0 har kopplingar till följande projekt:

- Anläggningsstrategin
- Kommunikationsstrategi (exempelvis gemensamt skyltsystem och grafisk profil)
- Införande av förpackningsförordningen
- Driftcentral på Gryta
- Underhållsplan för Återbruken



Paragraf 160

Ärendenummer KS2021/704

Medborgarförslag - Fler återvinningscentraler i kommunen

Kommunfullmäktiges beslut

Medborgarförslaget överlämnas till kommunstyrelsen för beredning och beslut. Kommunfullmäktige ska informeras om beslutet.

Sammanfattning

Ett medborgarförslag om fler återvinningscentraler i kommunen har inkommit.

Beslutsunderlag

Medborgarförslag, 2021-10-10

Beslutet skickas till:

Kommunstyrelsen

-----Ursprungligt meddelande-----

Från: noreply@sitevision.enkoping.se <noreply@sitevision.enkoping.se>

Skickat: den 10 oktober 2021 18:16

Till: Kommunledningsförvaltningen <Kommunledningsforvaltningen@enkoping.se>

Ämne: Inskickat formulär

För- och efternamn

Anna-Lena Löf

Förslag

Fler återvinningcentraler i kommunen

Motivering

Enköping växer med stormsteg, och vi kommuninvånare behöver nu bättre tillgänglighet till att kunna göra oss av med vårt grovskräp.

Idag är besöksantalen många speciellt under helgerna vilket gör att återvinningscentralen vid Kaptensgatan idag är hårt belastat. Vi som bor på andra sidan stan ska inte behöva köra genom hela staden för att kunna slänga grovsopor. Det rimmar inte med god miljötank. Att fortfarande hänvisa oss som bor norröver till de mobila återvinningscentralerna anser jag heller inte vara tillräckligt.